

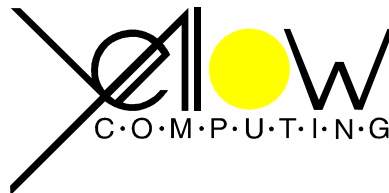
-Benutzerhandbuch-

YEDIT 9210

Version 2.03

**Ein Texteditor für den Nokia 9210 Communicator
kompatibel mit Windows Notepad.**

Copyright © 2002 by



**Yellow Computing Computersysteme GmbH
Hanns-Martin Schleyer Str. 1
D-74177 Bad Friedrichshall
Tel: +49-7136-9511-0
Fax: +49-7136-9511-11**

Benötigte Hardware:

Nokia 9210 Communicator/Nokia 9210i Communicator/Nokia 9290 Communicator

Inhaltsverzeichnis

1 Einleitung	3
2 Installation	4
3 Überblick / Kurzbeschreibung	5
4 Die Verwendung von YEDIT	6
4.1 Eine neue Textdatei erstellen.....	6
4.2 Eine Textdatei öffnen	6
4.3 Eine geänderte Textdatei speichern.....	6
4.4 Das Menü Bearbeiten	7
4.4.1 Suchen	7
4.4.2 Ersetzen	8
4.5 Das Menü Ansicht	9
5 Schlüsselworte	10
5.1 Schlüsselworte hervorheben	10
5.2 Zeichensatz ändern	10
5.3 Schlüsselwortdatei öffnen.....	10
5.4 Schlüsselwortdatei wechseln	11
5.5 Groß/Klein bei Schlüsselwörtern.....	11
6 Einstellungen	12
6.1 Einstellungen	12
Hinweise	13

1 Einleitung

Herzlichen Glückwunsch zu Ihrem Kauf von diesem einfach zu bedienenden aber sehr nützlichen Texteditor.

YEDIT ermöglicht es Ihnen, ASCII-, Unicode- und Big Endian-Textdateien auf dem NOKIA 9210 Communicator zu lesen und zu bearbeiten. Außerdem beherrscht YEDIT den Umgang mit UTF-8-Textdateien. Diese können alle z.B. mit der Notepad auf MS-Windows-Rechnern erstellt werden. Mit YEDIT können Sie diese Textdateien nun öffnen, bearbeiten und abspeichern. Doch dies ist immer noch nicht alles. Sie haben hier ebenfalls auch die Möglichkeit Schlüsselworte in einem Text hervorzuheben. Das Ganze funktioniert mittels einer Schlüsselwortdatei. Eine durchaus brauchbare Funktion.

Die meisten Textdateien, die Sie aus dem Internet herunterladen können, sind in einem dieser Formate gespeichert. Ebenso sind HTML-Dateien, INI-Files und viele anderen Dateien in diesen Formaten abgelegt und mit YEDIT können Sie nun mit diesen umgehen.

Legende:

Fettdruck Eine der vier CBA-Tasten rechts von Ihrem Display (bzw. ihre jeweiligen Entsprechungen auf der Tastatur).

Kursiv Menüs und Dialoge auf Ihrem Display.

➤ Kennzeichnet eine wichtige Anweisung.

2 Installation

Um YEDIT von Diskette oder CD zu installieren, muss die Software "PC Suite für Nokia 9210 Communicator" auf Ihrem PC installiert sein.

Im Folgenden wird davon ausgegangen, dass Sie mit dem Umgang mit PC Suite vertraut sind oder Sie PC Suite und Ihren Nokia Communicator zumindest so konfiguriert haben, dass der Datenaustausch per Kabel oder Infrarot funktioniert.

Wenn Sie vorher noch nie mit der NOKIA PC Suite gearbeitet haben, empfehlen wir Ihnen, dass Sie zunächst die Anleitung für PC Suite lesen.

Sie installieren die auf der Diskette befindliche YEDIT Applikation mit dem Programm „PC Suite für Nokia 9210 Communicator“ folgendermaßen:

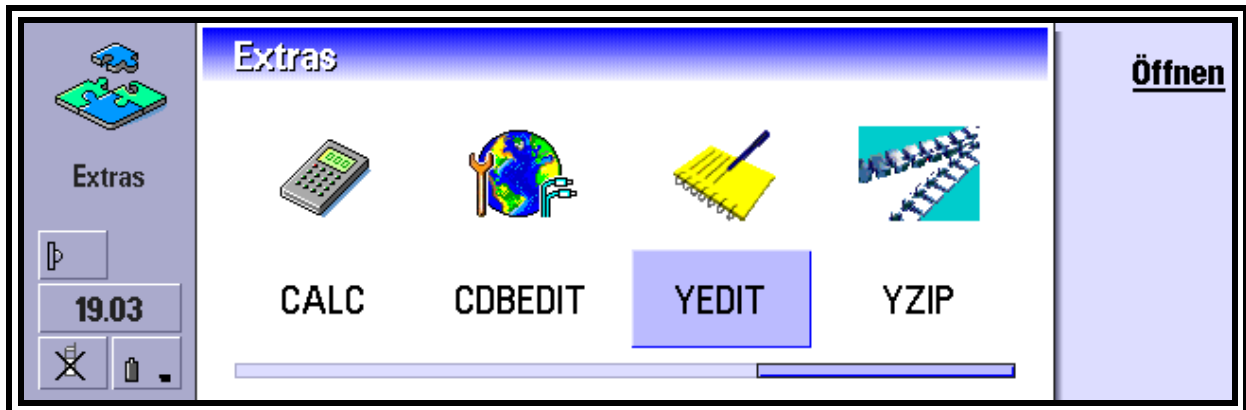
- 1.Schritt: Verbinden Sie Ihren PC und den Nokia Communicator über Kabel oder Infrarot
- 2.Schritt: Wenn die PC Suite korrekt auf Ihrem PC installiert ist, können Sie durch einfaches doppelklicken der Datei YEDIT9210.SIS die Installation von YEDIT starten.
- 3.Schritt: Folgen Sie nun den Anweisungen auf dem PC Bildschirm.

Das Programm PC Suite ist beim Kauf eines Nokia Communicators im Paket enthalten und ist kein Bestandteil von YEDIT.

3 Überblick / Kurzbeschreibung

Nach der Installation drücken Sie die **Extras**-Taste um eine Übersicht über die Programme zu sehen.

Markieren Sie das YEDIT-Symbol und starten Sie YEDIT mit der **Return**-Taste oder dem Knopf **Öffnen**.



YEDIT startet mit einer neuen Textdatei, Sie können mit der Option **Öffnen** eine bestehende Textdatei öffnen, oder mit der Option **Neu** eine neue erstellen.

In der Titelleiste finden Sie den Namen des Programms und der Textdatei, die Sie gerade bearbeiten.

Um YEDIT zu beenden benutzen Sie bitte den Knopf **Schließen**.



4 Die Verwendung von YEDIT

4.1 Eine neue Textdatei erstellen

Um eine neue Textdatei zu erstellen, wählen Sie aus dem Menü *Datei - Neu* oder drücken den Knopf **Neu**. Sie können auch die Tastenkombination **Strg+N** verwenden.

YEDIT wird dann eine neue Textdatei erstellen und ihr einen Namen wie "YEDIT.txt" geben. Der Standard-Dateiname hat eine ".txt"-Erweiterung, um die Datei auf anderen Systemen besser verarbeiten zu können.

4.2 Eine Textdatei öffnen

Um eine bestehende Textdatei zu öffnen, wählen Sie aus dem Menü *Datei - Öffnen* oder drücken den Knopf **Öffnen**. Sie können dazu auch die Tastenkombination **Strg+O** verwenden.



4.3 Eine geänderte Textdatei speichern

Um eine Textdatei zu speichern, wählen Sie aus dem Menü *Datei - Speichern* oder drücken die Tastenkombination **Strg+S**.

Wenn Sie die Textdatei unter einem anderen Namen speichern wollen, wählen Sie aus dem Menü *Datei - Speichern als* oder drücken die Tastenkombination **Shift+Strg+S**.



4.4 Das Menü Bearbeiten

Hier haben Sie die Standardaktionen für die Zwischenablage:

Ausschneiden, Tastenkombination: **Strg+X**;

Kopieren, Tastenkombination: **Strg+C**;

Einfügen, Tastenkombination: **Strg+V**;

Sie können auch den gesamten Text auswählen indem Sie aus dem Menü **Alles Auswählen** wählen oder die Tastenkombination **Strg+A** drücken.

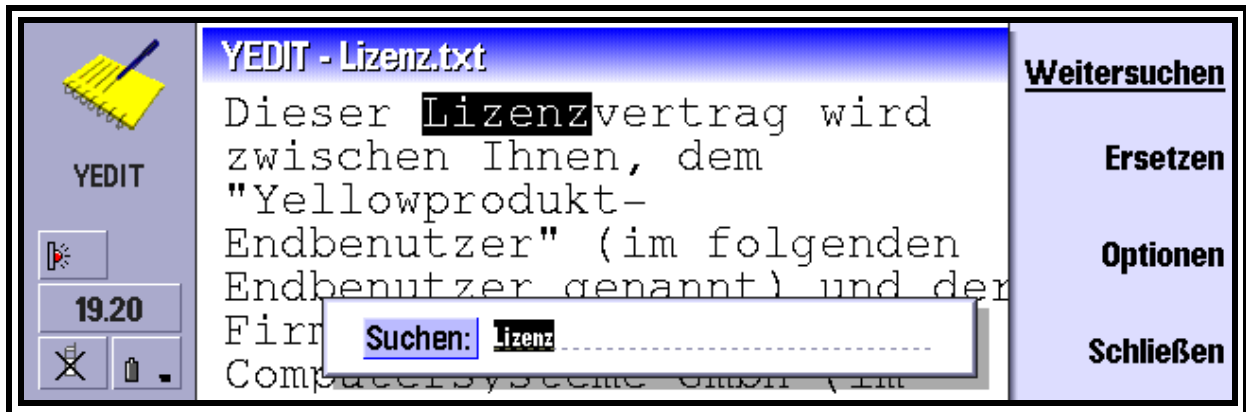
Die letzte Option dieses Menüs ermöglicht es Ihnen, Text zu suchen und/oder zu ersetzen.

4.4.1 Suchen

Um die Suche zu starten, wählen Sie aus dem Menü *Bearbeiten - Suchen...*, oder drücken den Knopf **Suche**. Sie können auch die Tastenkombination **Strg+F** benutzen.

Der *Suchen*-Dialog erscheint, in dem Sie den Text, nach dem Sie suchen wollen, eingeben können. Um die Suche genauer zu spezifizieren, drücken Sie den **Optionen**-Knopf. Der *Optionen*-Dialog erscheint, seine Einstellungen werden im nächsten Abschnitt beschrieben. Nachdem Sie den Dialog geschlossen haben, können Sie die Suche mit dem **Suchen**-Knopf beginnen. YEDIT sucht dann bis zum Ende der Textdatei. Um die nächste Übereinstimmung mit dem Suchtext zu suchen, drücken Sie den **Weitersuch**-Knopf.

Um den Text durch einen anderen Text zu ersetzen, drücken Sie den **Ersetzen**-Knopf.



4.4.2 Ersetzen

Um den *Ersetzen*-Dialog zu öffnen, gehen Sie wie in 4.4.1 vor.

In diesem Dialog finden Sie zwei Punkte:

- Suchen** - Hier tragen Sie den Text, der ersetzt werden soll, ein;
- Ersetzen** - Hier schreiben Sie, durch was der Text ersetzt werden soll.

Um die Aktion zu beginnen, drücken Sie den **Ersetzen**-Knopf.

Wenn Sie mit bestimmten Einstellungen ersetzen wollen, drücken Sie den **Optionen**-Knopf.



Hier können Sie drei Einstellungen vornehmen:

- Groß-/Kleinschreibung** - Die Suche ist "case-sensitive", d. h. dass sie "Hallo" nicht finden wird, wenn Sie nach "hallo" suchen;

Ganzes Wort suchen - Die Suche findet nur ganze Wörter, sie wird also "Autobus" auslassen, wenn Sie nach "Auto" suchen;

Alle ersetzen - ersetzt alle Einträge im Text;

4.5 Das Menü Ansicht

Hier haben Sie folgende Einträge:

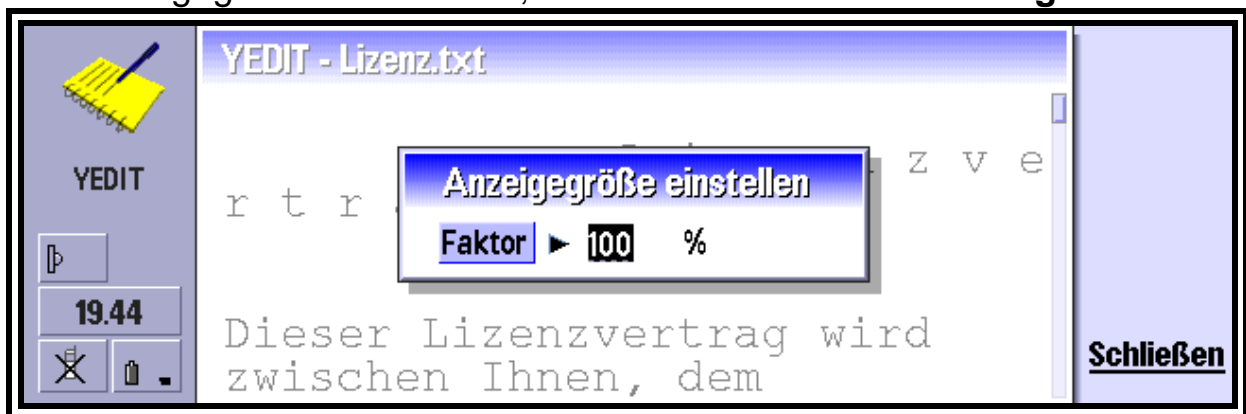
Zeichensatz - Hier können Sie die globale Schriftart der Darstellung des Textes Ihren Bedürfnissen anpassen.

Tastenkombination: **Shift+Strg+F**.

Vergrößern - vergrößert die Ansicht des Textes;

Verkleinern - verkleinert die Ansicht des Textes;

Größenverhältnis - vergrößert/verkleinert die Ansicht des Textes um die angegebenen Prozente; Tastenkombination: **Shift+Strg+E**.

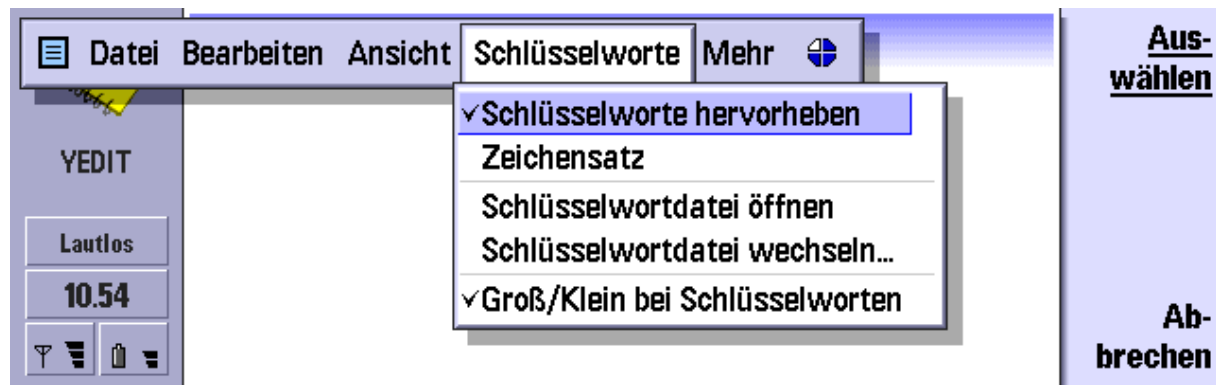


Ganzer Bildschirm - wechselt in den Vollbildmodus. Dabei werden die Werkzeug- und Statusleiste versteckt um den ganzen Bildschirm zum Anzeigen des Textes zu nutzen; Tastenkombination **Strg+T**.

5 Schlüsselworte

Dieses Menü enthält die Funktionen zur Markierung von Schlüsselworten. Diese liest eine Liste von Schlüsselworten aus der Schlüsselwortdatei und markiert diese dann im Dokument.

Folgende Menüunterpunkte stehen hier zur Auswahl:



5.1 Schlüsselworte hervorheben

Hier kann man entscheiden, ob die Schlüsselwörter angezeigt werden sollen oder nicht. Einfach „Häkchen“ vor diese Option setzen.

5.2 Zeichensatz ändern



Die Frage wie die Schlüsselwörter hervorgehoben werden sollen, kann man sich selbst hier beantworten. Man kann hier die komplette Erscheinung angeben. (Schriftart, Größe, Farbe,...)

5.3 Schlüsselwortdatei öffnen

Um überhaupt Schlüsselworte angezeigt zu bekommen gibt es hier eine Schlüsselwortdatei. Mit dieser Menüoption ist es möglich diese zu öffnen und zu editieren.

5.4 Schlüsselwortdatei wechseln

Möchte man eine komplett andere Schlüsselwortdatei wählen, muss die Option gewählt werden. (z.B.: Bei deutschen und englischen Texten!)

5.5 Groß/Klein bei Schlüsselwörtern

Hier kann man entscheiden, ob die Markierungsfunktion zwischen Groß- und Kleinschreibung unterscheiden soll.

6 Einstellungen

6.1 Einstellungen

Um zum *Einstellungen*-Dialog zu kommen, wählen Sie aus dem Menü *Mehr - Einstellungen*.



Folgende Einstellungen sind möglich:

Speichern mit Kodierung - Hier stellen Sie ein, in welchem Format Textdateien abgespeichert werden;

Laden mit Kodierung- Hier stellen Sie ein, mit welchem Format Textdateien geladen werden. Wenn eine Unicode-, Unicode Big Endian- or UTF-8-Textdatei geöffnet werden soll, erkennt YEDIT das Format selbst, deshalb können Sie diese Einstellungen nicht auswählen;

Zeilenumbruch- Wenn Sie **Ja** eingestellt haben, werden die Textzeilen zwischen Wörtern umgebrochen, damit sie in das YEDIT-Fenster passen. In diesem Fall haben Sie keine horizontale Bildlaufleiste, Sie brauchen sie ja nicht. Wenn Sie **Nein** eingestellt haben, werden lange Textzeilen nicht umgebrochen, auch wenn sie nicht mehr in das Fenster passen. In diesem Fall haben Sie eine horizontale Bildlaufleiste, damit Sie auch den Rest der Zeile sehen zu können;

Systemverzeichnis anzeigen- Wenn Sie hier **Ja** gewählt haben, können Sie Dateien und Verzeichnisse im System-Verzeichnis Ihres Communicator sehen. Seien Sie vorsichtig mit dem Bearbeiten der Dateien im System-Verzeichnis - Sie können damit unvorhergesehenen Schaden anrichten, z. B. können Daten verloren gehen! Dies ist eine Option für Anwender, die genau wissen, was sie tun;

Hinweise

Copyright © 2001 by Yellow Computing Computersysteme GmbH.

Anleitung und Programm sind urheberrechtlich geschützt! Diese dürfen nur mit schriftlicher Genehmigung von Yellow Computing geändert, vervielfältigt, in andere Sprachen übersetzt oder in Datenverarbeitungsanlagen erfasst werden. Es wird empfohlen, unbedingt mehrere, räumlich voneinander getrennte Kopien, am besten auch in schriftlicher Form, von allen wichtigen Daten zu erstellen. Unter bestimmten Umständen können Daten in praktisch jedem Übertragungskabel und in fast allen elektronischen Speichermedien verloren gehen oder verändert werden. Trotz gewissenhafter Prüfung kann für Fehler in der Anleitung oder an der Diskette, die zum Schadhafwerden von Bauelementen, Geräten oder Daten führen, keine Haftung übernommen werden. Für unsere Produkte gelten die gesetzlichen Garantiebestimmungen. Wir behalten uns technische Änderungen an Hard- und Software vor. Es wird nicht gewährleistet, dass unsere Software auf anderen als den genannten Geräten und Konfigurationen einwandfrei arbeitet. Dies gilt besonders für Emulatoren jeglicher Art. Die im Handbuch verwendeten Namen und Daten sind frei erfunden und dienen nur als Beispiele. Diejenigen Bezeichnungen von im Handbuch genannten Erzeugnissen, die zugleich eingetragene Warenzeichen sind, wurden nicht besonders kenntlich gemacht. Es kann somit aus dem Fehlen der Markierung ® nicht geschlossen werden, dass die verwendete Bezeichnung ein freier Warenname ist. Es ist auch nicht zu entnehmen, ob Patente oder Gebrauchsmusterschutz vorliegen.

Bedienungsanleitung zu YEDIT, Version 2.03, Rev. 010-801