



Issue 1 FI

NOKIA 9210

Communicator

PC Suite -opas

*Tämän ohjeen sähköistä versiota koskee "Nokian käyttöohjeiden ehdot 7.6.1998"
("Nokia User's Guides Terms and Conditions, 7th June, 1998".)*

Copyright © Nokia Mobile Phones 1997-2001. Kaikki oikeudet pidätetään.

Tämän asiakirjan sisällön jäljentäminen, jakeleminen tai tallentaminen kokonaan tai osittain on kielletty ilman Nokian myöntämää kirjallista lupaa.

Nokia ja Nokia Connecting People ovat Nokia Oyj:n rekisteröityjä tavaramerkkejä. Muut tässä asiakirjassa mainitut tuotteiden ja yritysten nimet voivat olla omistajiensa tavaramerkkejä tai kaupanimiä.

Nokia kehittää tuotteitaan jatkuvasti ja pitäätkää siksi oikeuden tehdä muutoksia ja parannuksia mihin tahansa tässä asiakirjassa mainittuun tuotteeseen ilman ennakkoilmoitusta.

Nokia ei vastaa välittömistä tai välillisistä vahingoista, mukaan lukien tietojen tai tulojen menetys.

Tämän asiakirjan sisältö tarjotaan "sellaisenaan". Sen tarkkuudesta, luotettavuudesta tai sisällöstä ei anneta mitään suoraa tai epäsuoraa takuuta eikä nimenomaisesti taata sen markkinoitavuutta tai sopivuutta tiettyyn tarkoitukseen, ellei pakottavalla lainsäädännöllä ole toisin määrätty. Nokia varaa itselleen oikeuden muuttaa tätä asiakirjaa tai poistaa sen jakelusta milloin tahansa ilman erillistä ilmoitusta.

Tuotteiden saatavuus voi vaihdella alueittain. Saat lisätietoja lähimmältä Nokia-jälleenmyyjältä.

VAATIMUSTENMUKAISUUSILMOITUS

NOKIA MOBILE PHONES Ltd ilmoittaa vastaavansa siitä, että tuote RAE-3N noudattaa Euroopan neuvoston direktiivin 1999/5/EY määräyksiä.

Tuotteen käyttöoppaassa on käyttö- ja huolto-ohjeita sekä tärkeitä turvallisuuteen liittyviä tietoja.

Sisällysluettelo

PC Suite Nokia 9210 Communicatorille.....	1
PC Suite -ohjelman asentaminen	3
Kommunikaattorin kytkeminen tietokoneeseen	3
Online- ja offline-tilat.....	5
Yhteyden tila	5
Kommunikaattori tietokoneen työpöydällä.....	6
Pääikkunan tiedot.....	6
PC Suiten sovellukset.....	7
Varmuuskopiot.....	8
Tiedostojen palautus.....	10
Merkintöjen ja viestien päivitys synkronoimalla	14
Tehtävän ominaisuuksien katselu tai muuttaminen.....	19
Tietojen kopioiminen toisista laitteista Nokia 9210 Communicatoriin ..	19
Yleisten tehtäväasetusten muuttaminen.....	21
Useiden tehtävien suorittaminen samanaikaisesti.....	22
Yleiset asetukset	23
PC Suiten poistaminen tietokoneesta.....	27

Administrator Suite	29
Päätaso	30
Kommunikaattorin kytkeminen	31
Uuden yhteyden luominen	31
Oletusyhteyksien määrittäminen	32
Internet-yhteyspisteen asetukset	32
Sähköpostiasetukset	33
WAP-asetukset	34
Tekstiviestiasetukset	34
Henkilökohtaiset tiedot	35
Tiedostotoiminnot	37

1. PC Suite Nokia 9210 Communicatorille

Tässä oppaassa selitetään, miten tietokoneyhteysohjelmisto asennetaan tietokoneeseen, miten kommunikaattori kytketään yhteensopivaan tietokoneeseen ja miten yhteysohjelmia käytetään.

Voit kytkeä kommunikaattorin yhteensopivaan tietokoneeseen PC Suite Nokia 9210 Communicatorille -ohjelman avulla. PC Suite toimii Windows 95/98/2000- ja Windows NT -käyttöjärjestelmissä. Suositeltava laitteisto on yhteensopiva Pentium PC, jossa on vähintään 64 megatavua RAM-muistia.

Käytettäessä PC Suite -ohjelmaa tarvitsee vain kytkeä kommunikaattori tietokoneeseen; kaikki muu tehdään tietokoneessa.

Yhteys laitteiden välille muodostuu automaattisesti, kun kommunikaattori kytketään tietokoneeseen kaapelin tai infrapunayhteyden avulla.

PC Suite -ohjelman avulla voit tehdä seuraavaa:

Esimerkki: Kun lisää merkintöjä kalenteriin tietokoneessa, voit luoda synkronointitehtävän, joka päivittää samat merkinnät kommunikaattorin kalenteriin kytkettäessä se tietokoneeseen.

- Voit käyttää samoja tietoja tietokoneessa ja kommunikaattorissa nopeasti ja helposti.
- Voit varmuuskopioida kommunikaattorin tiedostoja kommunikaattorin ja tietokoneen välillä.
- Voit synkronoida kalenterin, osoitetiedot ja tehtävät yhteensopivassa tietokoneessa olevien Microsoft- ja Lotus-sovellusten kanssa. Voit myös synkronoida sähköpostiviestit tietokoneen Microsoft Outlook -ohjelman kanssa.
- Voit varmuuskopioida ja synkronoida manuaalisesti, ennalta määritettyinä aikoina tai jokaisella yhteyskerralla.
- Voit kopioida, siirtää ja muuntaa tiedostoja laitteiden välillä Windowsin Resurssienhallinnan avulla.
- Voit kopioida puhelinluettelon ja kalenterin tiedot toisista Nokian puhelimista Nokia 9210 Communicatoriin.

Lisätietoja yhteensopivuudesta on Nokia 9210 Communicatoria koskevilla sivuilla osoitteessa www.nokia.com.

PC Suite -ohjelmaa voidaan käyttää myös, kun se ei ole yhteydessä kommunikaattoriin (offline-tilassa). Kun nämä kaksi laitetta kytketään toisiinsa seuraavan kerran, muutetut tiedot päivitetään tietokoneesta kommunikaattoriin tai päinvastoin.

Yksityiskohtaisia tietoja PC Suite -ohjelmasta ja sen ominaisuuksista saat ohjelman online-ohjeesta.

PC Suite -ohjelman asentaminen

PC Suite Nokia 9210 Communicatorille -ohjelma löytyy CD-ROM-levyn kohdasta PC-ohjelmat. Kun CD-ROM-levy on asetettu tietokoneen CD-asemaan, sen pitäisi käynnistyä automaattisesti. Jos näin ei tapahdu, toimi seuraavasti:

- 1 Napsauta Windowsin **Käynnistä**-painiketta ja valitse *Ohjelmat > Resurssienhallinta*.
- 2 Etsi CD-ROM-asemasta Nokia9210.EXE-niminen tiedosto ja napsauta sitä kahdesti. CD-ROM-levyn käyttöliittymä avautuu.
- 3 PC Suite Nokia 9210 Communicatorille -ohjelma löytyy kohdasta PC-ohjelmat. Valitse ohjelma ja napsauta **Asenna**. Ohjattu asennustoiminto ohjaa asennuksen kaikissa vaiheissa.




■ **Vihje:** Online-ohje löytyy PC Suiten pääikkunan ohjevalikosta. Online-ohjeeseen kuuluu myös ongelmien ratkaisemista käsittelevä jakso.

Kommunikaattorin kytkeminen tietokoneeseen

- 1 Jos käytät kaapelia, kytkä sen toisessa päässä oleva suuri liitin tietokoneen takana olevaan sarjaporttiin (COM) ja toinen pienempi liitin kommunikaattoriin. Jos käytät infrapunayhteyttä, tarkista, että IrDA-ajuri on jo asennettu tietokoneeseen. Siirry Ohjauspaneeliin. Jos siellä on Infrapuna-niminen kuvake, ajuri on asennettu.

■ **Vihje:** Voit käyttää kaapeli- ja infrapunayhteyksiä myös monitoimipöytäturin DCH-10 kanssa. Lisätietoja on Lisävarusteoppaassa.

■ **Vihje:** Myös kommunikaattoria koskevia tietoja sisältävien tietokoneen kansiodien nimeksi tulee tässä vaiheessa sama kuin on kommunikaattorille annettu nimi.

- 2 Napsauta kahdesti Windowsin tehtäväpalkissa olevaa PC Suiten kuvaketta  ja valitse oikea tietoliikenneportti. Jos näkyvissä on kuvake , yhteys on jo muodostettu eikä porttia tarvitse valita.
 - 3 Jos käytät infrapunayhteyttä, varmista, että kommunikaattorin infrapunaportti on kohti tietokoneen infrapunaporttia. Ota käyttöön infrapunayhteys kommunikaattorissa avaamalla kommunikaattori ja painamalla Chr +  (näppäintä, johon on merkitty infrapunayhteyden symboli).
 - 4 PC Suite -ohjelma muodostaa nyt yhteyden kommunikaattoriin automaattisesti.
 - 5 Käynnistä PC Suite -ohjelma tietokoneessa napsauttamalla **Käynnistä**-painiketta, valitsemalla *Ohjelmat > PC Suite Nokia 9210 Communicatorille* ja napsauttamalla PC Suite -ohjelman kuvaketta.
 - 6 Jokaisella kommunikaattorilla on oma tunnuksensa, jonka avulla PC Suite tunnistaa eri kommunikaattorit. Jos tämä on ensimmäinen kerta, kun kytket kommunikaattorin tietokoneeseen, ohjelma pyytää nimeämään kommunikaattorin tunnistamisen helpottamiseksi.
 - 7 Seuraavaksi järjestelmä kysyy PC Suite -ohjelmalla suoritettavista tehtävistä. Katso lisätietoja kohdasta Varmuuskopiot sivulla 8 ja Merkintöjen ja viestien päivitys synkronoimalla sivulla 14.
- **Huomaa:** Jos et saa muodostettua yhteyttä, tarkista, onko kommunikaattorissa ja tietokoneessa virta kytkettynä ja oletko valinnut oikean tietoliikenneportin edellä olevan kohdan 2 ohjeiden mukaisesti. Katso yksityiskohtaisia tietoja myös online-ohjeen aiheista Attaching the link cable (Yhteyskaapelin kytkeminen), Naming communicators and disks (Kommunikaattoreiden ja levyjen nimeäminen) ja Problems with connection (Yhteysongelmat).

Online- ja offline-tilat

PC Suite -ohjelmaa voi käyttää ilman, että kommunikaattori olisi kytketty tietokoneeseen. Kun avaat PC Suite -ohjelman ja kommunikaattoria ei ole liitetty tietokoneeseen, voit valita kahdesta vaihtoehdosta:




- Work online (Työskentely online-tilassa) - Kytke kommunikaattori tietokoneeseen ja anna PC Suite -ohjelman hoitaa tunnistaminen.
- Work offline (Työskentely offline-tilassa) - Älä kytke kommunikaattoria tietokoneeseen ja valitse kommunikaattorin nimi nimettyjen laitteiden listalta.

Offline-tilassa käytettävissä olevat valikot ja muut valinnat eivät ole samat kuin online-tilassa, mutta voit silti käyttää useimpia PC Suite -ohjelman ominaisuuksia. Kun haluat siirtyä takaisin online-tilaan, kaikki muutokset, jotka olet tehnyt tietokoneen tai kommunikaattorin kalentereihin, osoitetietoihin tai sähköpostiin, voidaan päivittää päivittämistä vaativaan tietokoneeseen tai kommunikaattoriin.

Lisätietoja saat online-ohjeesta avainsanoilla *Online* ja *Offline*.

Yhteyden tila

Tilarivin oikeassa reunassa ja Windowsin tehtäväpalkissa oleva kuvake osoittaa yhteyden tilan seuraavasti:

-  Yhteys katkaistu
-  Siirtää tietoa
-  Yhteydessä

Lisätietoja saat online-ohjeesta avainsanalla *Yhteyden kuvake*.

Vihje: Yhteyksissä tietokoneeseen voi käyttää myös lisävarusteena saatavaa kätevää pöytätelinettä. Yksityiskohtaisia tietoja saat Lisävarusteoppaasta.

■ **Vihje:** Voit myös katsoa kommunikaattorin tiedostoja napsauttamalla kahdesti työpöydällä olevaa Oma kommunikaattori -kuvaketta.

Kommunikaattori tietokoneen työpöydällä

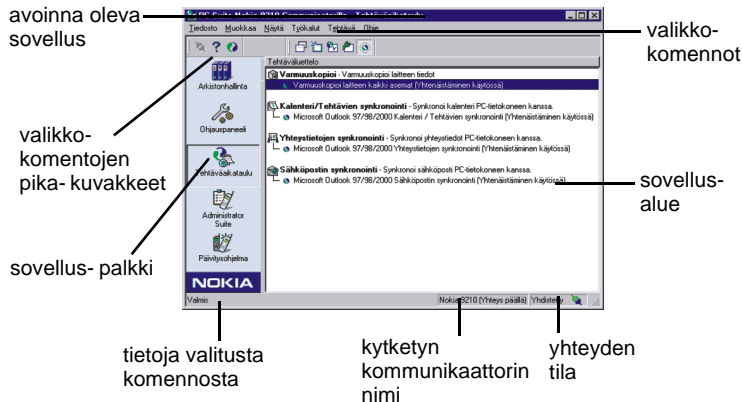
Asennuksen ja yhteyden muodostamisen jälkeen kommunikaattorin asemat, kansiot ja tiedostot integroidaan Windowsin Resurssienhallintaan.

Napsauta **Käynnistä**-painiketta ja valitse *Ohjelmat > Resurssienhallinta*, ja pääset selaamaan, siirtämään, kopioimaan, poistamaan ja nimeämään uudelleen kommunikaattorin tiedostoja ja kansioita samalla tavalla kuin hallitaan tietokoneen tiedostoja ja kansioita.

Saat esiin valittua kohdetta koskevia tietoja napsauttamalla hiiren oikealla painikkeella *Oma kommunikaattori* -kuvaketta, asemaa, kansiota tai tiedostoa ja valitsemalla *Ominaisuudet*.

Pääikkunan tiedot

PC Suite -ohjelman pääikkunassa näkyvät seuraavat tiedot ja hallintatyökalut:



Kuva 1

PC Suiten sovellukset

Sovelluspalkissa on seuraavat sovellukset, jotka avautuvat sovellusalueella niiden kuvaketta napsautettaessa:





Tehtävääikataulu - automatisoi varmuuskopiointeja, synkronointeja ja muita tehtäviä. Lisätietoja saat kohdasta Varmuuskopiot sivulla 8 ja Merkintöjen ja viestien päivitys synkronoimalla sivulla 14.




Arkistinhallinta - palauttaa varmuuskopioituid tai muut arkistoidut tiedostot. Lisätietoja saat kohdasta Tiedostojen palautus sivulla 10.

Vihje: Voit valita tiedostolistalle eri näkymän *Tehtäväaikataulu-* valintaikkunassa. Voit siirtyä Lisäasetukset-näkymään ja siitä pois valitsemalla valikosta *Näytä > Lisäasetukset*. Lisäasetukset-näkymässä on enemmän tietoa kuin vakionäkymässä.

 Ohjauspaneeli – voit määrittää PC Suite -ohjelman asetukset. Lisätietoja saat kohdasta Yleiset asetukset sivulla 23.

 Päivitysohjelma – voit siirtää osoite- ja kalenteritietoja Nokia 51xx-, 61xx-, 62xx-, 71xx-, 82xx- ja 88xx-puhelimesta, Nokia 9110/9110i Communicatorista, Outlook 97:stä/98:sta/2000:sta ja kämmenmikroista Nokia 9210 Communicatoriin.

 Administrator Suite – voit määrittää kommunikaattorin asetukset tietokoneellasi.

Päivitysohjelma ja Administrator Suite ovat myyntipakkauksessa olevalla CD-ROM-levyllä. Ne ovat PC Suiten osasovelluksia.

Huomaa: Uusia osasovelluksia koskevia tietoja saat Club Nokian ja Forum Nokian Web-sivustoista.

Varmuuskopiot

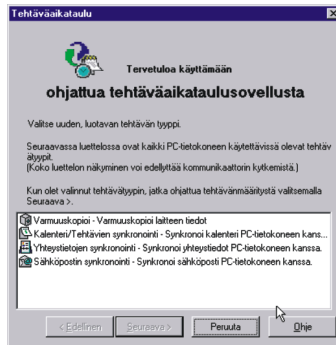
Varmuuskopiointi tarkoittaa sitä, että kaikki kommunikaattorissa olevat tiedot kopiaoidaan ja tallennetaan tietokoneeseen. Varmuuskopioimalla tiedot et menetä niitä, vaikka kommunikaattori katoaisi tai varastettaisiin tai muisti nollattaisiin.

Varmuuskopiointia koskevia lisätietoja saat online-ohjeesta avainsanalla *Varmuuskopiointi*.

Tehtäväaikataulun avulla voit tehdä varmuuskopioinnin manuaalisesti tai automatisoida varmuuskopioinnin.

Avaa Tehtäväaikataulu napsauttamalla sovelluspalkissa olevaa Tehtäväaikataulun kuvaketta.

Varmuuskopiointitehtävän luominen



Kuva 2

- 1 Napsauta sovelluspalkissa olevaa Tehtäväaika-aulun kuvaketta.
- 2 Valitse valikosta *Tehtävä* > *Uusi*. Ohjattu Tehtäväaika-aulu -toiminto käynnistyy. Katso kuvaa 2.
- 3 Valitse tehtävän tyyppi ja napsauta **Seuraava**>.
- 4 Esiin tulevat nykyiset varmuuskopioasetukset. Jos haluat hyväksyä ne, napsauta **Seuraava** > ja jatka kohdasta 6. Jos haluat muuttaa niitä, napsauta **Lisäasetukset**....
- 5 Valitse Lisäasetuksissa varmuuskopioitavat kommunikaattorin asemat ja versioiden määrä. Napsauta **OK**, kun olet valmis.
- 6 Anna uudelle tehtävälle kuvaava nimi *Tehtävän nimi*: -muokkausruudussa ja valitse tehtävän suoritustapa avattavasta *Suorita tehtävä*: -luettelosta. Jos valitsit tehtävän suoritettavaksi ajoitettuna aikana, voit määrittää ajan napsauttamalla **Muuta**....

Vihje: Tehtäviä voi luoda, poistaa, nimetä uudelleen ja ajaa napsauttamalla hiiren oikeaa painiketta tehtävälista-alueella ja valitsemalla vastaavan komennon.

- 7 Jos napsautit **Muuta...** vaiheessa 3, määritä tehtävän suoritustiheys ja -aika *Tehtävien kellonaika- ja päivämääräkäynnistys* -valintaikkunassa.
- 8 Palaa *Ajasta tehtävä* -valintaikkunaan napsauttamalla **OK**.
- 9 Valitse *Työkalut* > *Yhtenäistä* valikosta ja sitten *Lisää tämä tehtävä Yhtenäistä tehtävät -toimintoon*, jotta voit suorittaa tämän tehtävän yhdessä joidenkin muiden tehtävien kanssa.
- 10 Päätä tehtävän luominen napsauttamalla **Valmis**.

Kommunikaattorin tietojen manuaalinen varmuuskopiointi

- 1 Napsauta sovelluspalkissa olevaa Tehtäväaikataulun kuvaketta.
 - 2 Napsauta varmuuskopiointitehtävää.
Jos varmuuskopiointitehtävää ei ole, sellainen on ensin luotava. Katso Varmuuskopiointitehtävän luominen sivulla 9.
 - 3 Valitse valikosta *Tehtävä* > *Suorita nyt*.
- **Huomaa:** Jos haluat muuttaa oletuksena olevaa varmuuskopiointikansiota, katso Tiedostojen tallennuspaikan muuttaminen sivulla 25.

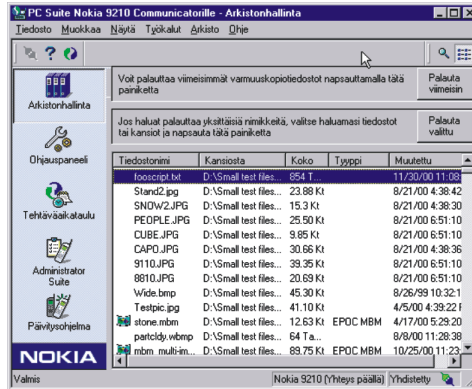
Tiedostojen palautus

Arkistohallintaa käytetään pääasiallisesti tiedostojen palauttamiseen tietokoneesta, jos kaikki kommunikaattorissa olleet tiedot on menetetty. Arkistohallinnan avulla voit myös tarkastella ja palauttaa valittuja tiedostoja, jotka on varmuuskopioitu aiemmin.

Palautusta koskevia lisätietoja saat online-ohjeesta avainsanalla *Palauttaminen*.

Arkistohallinnan avaaminen

Avaa Arkistohallinta napsauttamalla työkalupalkissa olevaa Arkistohallinnan kuvaketta.



Kuva 3

Ikkuna jakautuu kahteen pääosaan: Yläosassa on kaksi Palauta-painiketta kuvauksineen, ja alaosassa on listanäkymä varmuuskopioituista tiedostoista. Katso kuvaa 3.

Tiedostojen katselu ennen palautusta

Arkistohallinnan avulla voit katsoa monia kommunikaattorista varmuuskopioituja tiedostoja.

Jos haluat esikatsella varmuuskopioitua tiedostoa, napsauta kahdesti sen kuvaketta listalla ja valitse sopiva sovellus, jossa tiedosto avataan.

Varmuuskopiota luotaessa voidaan määrittää, ettei PC Suite korvaa aiemmin varmuuskopioituja tiedostoja. Varmuuskopioidusta tiedostosta voi tallentaa enintään kuusi versiota. Lisätietoja saat online-ohjeesta avainsanalla *Palauttaminen*.


Voit saada esiin kaikki tiedostot, jotka on varmuuskopioitu kommunikaattorista ja sen muistikorteilta. Valitse valikosta *Näytä > Näytä arkistot*.

Kaikkien tiedostojen palautus

- **Huomaa:** Tämä menettely on tarpeen vain, jos olet menettänyt kaikki muistikortilla ja/tai kommunikaattorin sisäisessä muistissa olevat tiedot ja haluat palauttaa täydellisen varmuuskopioidun version tiedoista.
- 1 Napsauta Arkistonhallinta-ikkunan oikeassa yläkulmassa olevaa **Palauta viimeisin** -painiketta. *PC Suiten palautuslevy* -valintaikkuna avautuu.
 - 2 Voit tarvittaessa ottaa sisäisen muistin tai kommunikaattoriin asetetun muistikortin mukaan tiedostojen palautukseen napsauttamalla valintaruutuja. Voit alustaa sisäisen muistin tai kommunikaattoriin asetetun muistikortin ennen tiedostojen palautusta napsauttamalla valintaruutuja. Alustus on suositeltavaa, sillä sen avulla voidaan estää ongelmia, jotka aiheutuvat sisäiseen muistiin tai muistikorteille mahdollisesti jääneistä viallisista tiedoista. **Alustus poistaa kaikki tiedot valituista asemista!**
 - 3 Napsauta **Palauta**.

Valittujen tiedostojen palautus

- 1 Valitse palautettavat tiedostot listalta. Voit valita useita tiedostoja painamalla Ctrl- ja Shift-näppäimiä.
- 2 Napsauta **Palauta valittu**. Palautus alkaa, ja valintaikkunassa näkyy palautuksen etenemistä osoittava palkki. Saat ilmoituksen, kun palautus on päättynyt.

 **Vihje:** Listaa voi lajitella napsauttamalla sarakeotsikoita.

Yhden tiedoston palautus

- 1 Valitse palautettava tiedosto listalta.
- 2 Valitse valikosta *Arkisto > Palauta tiedosto*. Palautus alkaa, ja valintaikkunassa näkyy palautuksen etenemistä osoittava palkki. Kun palautus on päättynyt, esiin tulee asiasta kertova ikkuna.

Palautus uuteen paikkaan

- 1 Valitse palautettava tiedosto listalta.
- 2 Valitse valikosta *Arkisto > Palauta kohteeseen*. Windowsin Resurssienhallinnan vakiovalintaikkuna avautuu.
- 3 Etsi selaamalla paikka, johon haluat palauttaa tiedoston. Napsauta **OK**. Palautus alkaa, ja valintaikkunassa näkyy palautuksen etenemistä osoittava palkki. Kun palautus on päättynyt, esiin tulee asiasta kertova ikkuna.

Palautettavien tiedostojen etsiminen

- 1 Valitse valikosta *Työkalut > Etsi*. Esiin tulee *Etsi*-valintaikkuna.
- 2 Kirjoita *Etsi*-muokkausruutuun tiedoston nimi kokonaan tai osittain.

- 3 Tarvittaessa voit kirjoittaa tiedostosta löytyvän tekstin *Sisältää tekstiä:* -muokkausruutuun.
- 4 Valitse haun kohde avattavasta *Kohde*-luetteloruudusta napsauttamalla nuolta.
- 5 Voit aloittaa haun napsauttamalla **Etsi**. Ohjelma lisää hakua vastaavat tiedostot listalle sitä mukaa kuin niitä löytyy.
- 6 Voit tyhjentää löytyneiden tiedostojen listan ja aloittaa alusta napsauttamalla **Tyhjennä luettelo**. Jos haluat palauttaa kaikki löytyneet tiedostot tai osan niistä, katso Valittujen tiedostojen palautus sivulla 13.

Listanäkymät

Voit valita tiedostolistalle eri näkymiä Arkistonhallinta-ikkunassa. *Näytä*-valikossa on seuraavat vaihtoehdot:

- *Näytä arkistot* - tuo esiin ja piilottaa arkistonäkymän. Arkistonäkymässä näkyvät kaikkien varmuuskopioitujen tiedostojen kaikki versiot.
- *Näytä* - tuo esiin *Katseluasetukset*-valintaikkunan, jossa voit määrittää näytettävät tiedostojen yksityiskohtaiset tiedot.
- Lajitteluperuste - lajittelee valitun perusteen mukaan.

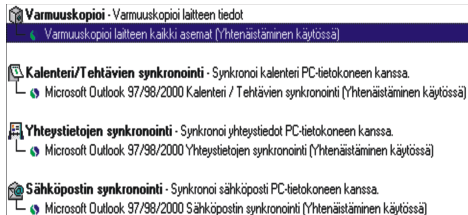
Merkintöjen ja viestien päivitys synkronoimalla

Synkronointi on menettely, jossa sovellustiedostojen sisältö päivitetään samanlaiseksi sekä kommunikaattorissa että tietokoneessa. Synkronointi tapahtuu kopioimalla ja yhdistämällä tietoja näiden kahden laitteen välillä.

- Sähköpostin synkronoinnissa kopioidaan viestejä kommunikaattorin ja tietokoneen sähköpostiohjelman välillä, jolloin viestit voi lukea ja niihin voi vastata kummasta tahansa laitteesta.
- Kalenterin synkronoinnissa pidetään kommunikaattorin kalenterissa olevat merkinnät ajantasaisina tietokoneessa olevien ajanhallintasovellusten kanssa.
- Osoitetietojen synkronoinnissa pidetään kommunikaattorin osoitekorttien tiedot ajantasaisina tietokoneessa olevan osoitekirjan kanssa.

Tehtäväaikataulun avulla voidaan automatisoida tärkeitä toistuvia tehtäviä, kuten kommunikaattorin ja tietokoneen välistä tiedostojen synkronointia tai varmuuskopiointia. Tietoja varmuuskopiointista on kohdassa Varmuuskopiot sivulla 8.

Avaa Tehtäväaikataulu napsauttamalla PC Suiten sovelluspalkissa olevaa Tehtäväaikataulun kuvaketta.



Kuva 4

Mahdolliset nykyiset tehtävät näkyvät sovellusalueella puurakenteena.

Voit valita tiedostolistalle eri näkymän, jos haluat saada esiin lisää tietoja. Voit siirtyä Lisäasetukset-näkymään ja siitä pois valitsemalla valikosta *Näytä > Lisäasetukset*. Lisäasetukset-näkymässä näkyvät vain asetetut tehtävät.

■ **Vihje:** Lisäasetukset-näkymässä listaa voi lajitella napsauttamalla sarakeotsikoita.

Esimerkki: Voit ottaa PC-sähköpostiviestisi mukaan ja lukea ne liikkeellä ollessasi synkronoimalla saapuneet viestit kommunikaattoriin ennen poistumista toimistosta.

■ **Vihje:** Voit katsoa edellisiä tehtäviä koskevia tietoja valitsemalla tehtävän ja valitsemalla sitten valikosta *Tehtävä* > *Näytä loki*.

Tehtäväaikaataulua koskevia lisätietoja saat online-ohjeesta avainsanoilla *Tehtävien ajastaminen*.

Uuden synkronointitehtävän luominen

Voit automatisoida synkronoinnin Tehtäväaikaataulun avulla seuraavasti.

- 1 Valitse valikosta *Tehtävä* > *Uusi*. Ohjattu Tehtäväaikaataulu -toiminto käynnistyy.
- 2 Valitse *Tehtäväaikaataulu*-valintaikkunasta tehtävän tyyppi ja napsauta **Seuraava** >.
- 3 Valitse *Valitse PC-aikaataulu* -valintaikkunasta se PC-sovellus, jonka kanssa haluat synkronoida tiedot. Napsauta **Seuraava** >.
- 4 Valitse synkronoitava kommunikaattorin tiedosto *Kalenterin synkronoinnin asetukset* -valintaikkunasta. Etsi tarvittaessa tiedosto napsauttamalla **Selaa**.
- 5 Voit tarvittaessa muuttaa valintaikkunassa näkyviä synkronointiasetuksia napsauttamalla **Vaihda....** Lisätietoja sovelluskohtaisista lisäasetuksista on kohdassa Synkronoinnin lisäasetukset sivulla 17.
Kun olet tyytyväinen lisäasetuksiin, napsauta **Seuraava** >.
- 6 Anna uudelle tehtävälle kuvaava nimi *Tehtävän nimi*: -muokkausruudussa ja valitse tehtävän suoritustapa avattavasta *Suurita tehtävä*: -luettelosta. Jos valitsit tehtävän suoritettavaksi ajoitettuna aikana, voit määrittää ajan napsauttamalla **Vaihda....**
- 7 Jos napsautit **Vaihda...** vaiheessa 3, määritä tehtävän suoritustiheys ja -aika *Tehtävien kellonaika- ja päivämääräkäynnistys* -valintaikkunassa.
- 8 Palaa *Ajasta tehtävä* -valintaikkunaan napsauttamalla **OK**.
- 9 Valitse *Työkalut* > *Yhtenäistä* ja sitten *Lisää tämä tehtävä Yhtenäistä tehtävät -toimintoon* -valintaruutu, jotta voit suorittaa tämän tehtävän yhdessä joidenkin muiden tehtävien kanssa.

10 Päättävien luominen napsauttamalla **Valmis**.

Synkronoinnin lisäasetukset

● **Huomaa:** Tavallisesti PC Suite käyttää automaattisesti parhaita mahdollisia synkronointiasetuksia, joten lisäasetuksia ei tarvitse muuttaa.

Saat lisätietoja lisäasetuksista napsauttamalla **Ohje** esillä olevalla lisäasetussivulla.

- 1 Napsauta **Vaihda...** Ohjattu Tehtäväaika-tilassa, jolloin pääset *Lisäasetukset*-valintaikkunaan. Valintaikkunassa on 2 - 4 sivua sovelluksen mukaan.
- 2 Tee seuraavat määrytykset:

Kirjaukset-sivu

Valitse synkronoitavien merkintöjen tyyppi ja synkronoitava päivämääräväli. Voit myös valita vanhoja merkintöjä poistettavaksi ja siten säästää levytilaa.

Yleistä-sivu

Jos muutat samaa merkintää kummassakin laitteessa synkronointien välillä, määritä, kumpi merkintä korvaa kumman. Määritä myös synkronoinnin suunta.

Yksityisyys-sivu

Määritä työaika tai työajan ulkopuolisten merkintöjen yksityisyystaso tai jätä työajan ulkopuoliset merkinnät synkronoimatta.

■ **Vihje:** Tällä tavalla voit jättää esimerkiksi työajan ulkopuoliset kalenterimerkinnät päivittämättä.

Lotus Notes –sivu

Valitse tai määritä Notes-sähköposti tai Names Et Address book -palvelin ja sähköpostitiedosto tai Names Et Address Book -tiedosto. Määritä palvelimen salasana.

Lotus Organizer –sivu

Valitse Lotus Organizer -tiedosto selaamalla ja valitse synkronoitavat Organizer-osat. Kun synkronoit Organizer-osoitetietoja, valitse synkronoitavat Organizer-osat selaamalla.

MS Outlook –sivu

Valitse selaamalla kansio tai kansiot, joissa synkronoitavat tiedot ovat. Kun synkronoit sähköpostia, määritä tai valitse synkronoinnissa käytettävä MS Exchange -profiili. Kun synkronoit Muistilappusovelluksen tietoja, valitse synkronoitavat värit.

MS Schedule+ –sivu

Valitse synkronoitava tapaamiskirja. Valitse profiili ja sen salasana napsauttamalla **Profiili....**

Tiedot–sivu

Valitse listalta synkronoitavat tiedot. Oletusasetus on Kaikki tiedot.

Viestit–sivu

Valitse synkronoitavien viestien koko ja päivämääräväli sekä synkronointiin mukaan otettavat kansiot. Voit myös valita, synkronoidaanko liitetiedostot tai poistetaanko vanhoja kommunikaattorin sähköpostiviestejä.

Tehtävän ominaisuuksien katselu tai muuttaminen

- 1 Valitse valikosta *Tehtävä* > *Näytä ominaisuudet*. *Tehtävän ominaisuudet* -valintaikkuna avautuu.
- 2 *Tehtävän ominaisuudet* -valintaikkunassa voit katsoa tai muuttaa tehtävän nimeä ja suoritustiheyttä ja katsoa, onko tehtävä mukana Yhtenäistä-toiminnossa vai ei. Lisätietoja Yhtenäistä-toiminnosta on kohdassa Yhtenäistä-toiminnon aloittaminen sivulla 22.
- 3 Jos valitsit tehtävän suoritettavaksi ajoitettuna aikana, voit napsauttaa **Vaihda...**, jolloin esiin tulee Lisäasetukset-ikkuna. *Lisäasetukset*-valintaikkuna on samanlainen kuin ohjatussa Tehtäväaika-taulu-toiminnossa käytetty *Lisäasetukset*-valintaikkuna. Lisätietoja on sivulla 17.

■ **Vihje:** Voit myös avata *Tehtävän ominaisuudet* -valintaikkunan napsauttamalla kahdesti tehtävälistalla olevaa tehtävää.

Tietojen kopioiminen toisista laitteista Nokia 9210 Communicatoriin

Päivitysohjelman avulla voit kopioida osoite- ja kalenteritietoja Nokia 5100-, 6100-, 7100-, 8200- ja 8800-puhelimesta, Nokia 9110/9110i Communicatorista, MS Outlook 97:stä/98:sta/2000:sta tai kämmenmikrosta Nokia 9210 Communicatoriin.

Nokian puhelin

- 1 Napsauta PC Suiten sovelluspalkissa olevaa päivityskuvaketta. Kun olet valinnut Nokian puhelimen tietolähteeksi, napsauta **Seuraava** >.

- 2 Kytke puhelin, odota yhteyden muodostuksen vahvistusta ja valitse siirrettävän tiedon laji. Vaihtoehtoja ovat *Yhteystiedot*/*Kalenterimerkinnät*.
- 3 Voit aloittaa siirron napsauttamalla **Seuraava**>.

Nokia 9110/9110i Communicator

Ennen päivitysasovelluksen käyttöä tiedot on siirrettävä kommunikaattorista tietokoneeseen PC Suite Nokia 9110 Communicatorille -ohjelman avulla.

Nokia 9110/9110i Communicatorista tietokoneeseen

- 1 Käynnistä PC Suite Nokia 9110/9110i Communicatorille -ohjelma ja kytke kommunikaattori tietokoneeseen.
 - **Huomaa:** Jos PC Suite Nokia 9210 Communicatorille -ohjelma ja PC Suite Nokia 9110/9110i Communicatorille -ohjelma käyttävät samaa tietoliikenneporttia, joudut ehkä lopettamaan PC Suite Nokia 9210 Communicatorille -ohjelman ennen PC Suite Nokia 9110/9110i Communicatorille -ohjelman käynnistystä.
- 2 Napsauta työkalupalkissa olevaa tuonnin/viennin kuvaketta. Tuonti/vienti-sovellus avautuu.
- 3 Valitse tietojen laji.
- 4 Kirjoita vietävän tiedoston nimi ja selaa esiin paikka, johon haluat kopioida tiedoston. Paina mieleesi tiedoston nimi ja paikka.
- 5 Napsauta **Vie**.

Tietokoneesta Nokia 9210 Communicatoriin

- 1 Napsauta PC Suiten sovelluspalkissa olevaa päivityskuvaketta. Kun olet valinnut Nokia 9110/9110i Communicatorin tietolähteeksi, napsauta **Seuraava** >.

- 2 Napsauta **Selaa...** ja etsi viedyt kalenteri- ja osoitetiedostot.
- 3 Voit aloittaa siirron päivitysosasovellukseen napsauttamalla **Seuraava** >.
- 4 Kytke Nokia 9210 Communicator tietokoneeseen. Odota, että näyttöön tulee vahvistus yhteyden muodostuksesta. Valintaikkunassa näkyy myös siirrettävissä olevien osoitetietojen ja kalenterimerkintöjen määrä.
- 5 Voit aloittaa siirron Nokia 9210 Communicatoriin napsauttamalla **Seuraava** >.

Outlook

- 1 Napsauta PC Suiten sovelluspalkissa olevaa päivityskuvaketta. Kun olet valinnut Outlookin tietolähteeksi, napsauta **Seuraava** >.
- 2 Valitse ne Outlook-kansiot, jotka sisältävät siirrettävät osoite- tai kalenteritiedot. Napsauta plusmerkkiä (+) kansiolistassa, jolloin esiin tulevat alikansiot.
- 3 Voit aloittaa siirron napsauttamalla **Seuraava** >.

Kämmenmikro

- 1 Napsauta PC Suiten sovelluspalkissa olevaa päivityskuvaketta. Valitse kämmenmikro tietolähteeksi ja napsauta **Seuraava** >.
- 2 Noudata näytöllä olevia ohjeita.

Yleisten tehtäväasetusten muuttaminen

- 1 Napsauta sovelluspalkissa olevaa Tehtäväaikataulua. Valitse valikosta *Työkalut* > *Asetukset*. *Tehtäväaikataulun asetukset* -valintaikkuna avautuu.
- 2 Muuta ajoitetut tehtävät suoritettavaksi automaattisesti valitsemalla *Ota ajastetut tehtävät käyttöön* -valintaruutu.

■ **Vihje:** Jos siirryt takaisin Outlookiin ja haluat lisätä kansioita ennen kopioinnin aloittamista, päivitä kansiolistanäkymä napsauttamalla *Päivitä*.

■ **Vihje:** Voit siirtää tietoa toisista kämmenmikroista synkronoimalla ensin kämmenmikron PC-sovelluksen kanssa ja sitten synkronoimalla PC-sovelluksen kommunikaattorin kanssa.

■ **Vihje:** Tämä viive on hyödyllinen, kun olet määrittänyt automaattisen varmuuskopioinnin ja on vaara, että uudet varmuuskopioitavat tiedot kirjoittuvat sellaisten tietojen päälle, jotka haluat palauttaa.

- 3 Tehtävät, jotka on asetettu suoritettavaksi jokaisella yhteyskerralla, suoritetaan heti, kun kommunikaattori kytketään tietokoneeseen. Jos haluat lisätä viiveen ja antaa mahdollisuuden perua tehtävä ennen sen käynnistymistä, valitse *Lykkää ajastettujen tehtävien suorittamista* -valintaruutu ja määritä viive sekunteina syöttämällä numerot tai napsauttamalla nuolia.
- 4 Valitse *Näytä edistymisen valintaikkunat* -valintaruutu, jos haluat katsoa tehtävän edistymisestä kertovia ikkunoita. Jos tämä valintaruutu on tyhjennetty, kaikki tällaiset ikkunat näkyvät pienennettyinä tehtäväpalkissa.

Useiden tehtävien suorittaminen samanaikaisesti

Voit ajaa useita tehtäviä yhdellä kertaa napsauttamalla PC Suiten vakiotyökalupalkissa olevaa **Yhtenäistä**-painiketta, jos kommunikaattori ja tietokone on kytketty toisiinsa. Kaikkien tehtävien, jotka voidaan suorittaa tällä tavalla, on oltava valittu Yhtenäistä-toimintoon. Lisätietoja siitä, miten tehtäviä valitaan Yhtenäistä-toimintoon, on sivulla 23.

Lisätietoja Yhtenäistä-toiminnosta saat online-ohjeesta avainsanalla *Yhtenäistä*.

Yhtenäistä-toiminnon aloittaminen

Valitse valikosta *Työkalut* > *Yhtenäistä* tai napsauta työkalupalkissa olevaa **Yhtenäistä**-painiketta. Huomaa, että kommunikaattorin on oltava kytkettynä ja kirjautuneena PC Suiteen.


Tehtävän valitseminen Yhtenäistä-toimintoon

Luotaessa uutta tehtävää sen voi valita Yhtenäistä-toimintoon ohjatun Tehtäväaikataulu-toiminnon viimeisellä sivulla. Jos haluat myöhemmin muuttaa tätä asetusta, toimi seuraavasti:

- 1 Napsauta muutettavaa tehtävää Tehtäväaikataulun tehtävällä.
- 2 Valitse valikosta *Tehtävä > Näytä ominaisuudet. Tehtävän ominaisuudet* -valintaikkuna avautuu.
- 3 Valitse *Lisää tämä tehtävä Yhtenäistä tehtävät -toimintoon* -valintaruutu.
- 4 Vahvista muutos ja sulje valintaikkuna napsauttamalla **OK**.

Yhtenäistä-toiminnon etenemisen seuraaminen

- 1 Palauta pienennetty tehtävän edistymisestä kertova ikkuna ennalleen napsauttamalla tehtäväpalkissa olevaa Yhtenäistä-kuvaketta. Tilakuvake on ensin valkoinen (odottava tehtävä), sitten vilkkuva vihreä (tehtävää suoritetaan) ja lopuksi harmaa (tehtävä suoritettu).
- 2 Valitse *Näytä edistymisen valintaikkunat*, jolloin saat esiin yksittäiset tehtävät erillisinä tehtävän edistymisestä kertovina ikkunoina.

Vihje: Yhtenäistä-toiminnon voi ottaa käyttöön tai poistaa käytöstä myös valitsemalla tehtävän ja napsauttamalla työkalupalkissa olevaa  -painiketta.

Yleiset asetukset

Ohjauspaneelin avulla voit määrittää erilaisia PC Suiten asetuksia ja ominaisuuksia. Avaa Ohjauspaneeli napsauttamalla PC Suiten pääikkunan sovelluspalkissa olevaa Ohjauspaneeli-kuvaketta.





Kuva 5

Ohjauspaneelin päätasolla on seuraavat viisi sovellusta: CopyAnywhere, Yhteys, Tiedon sijainti, Muunnosasetukset ja Laitehallinta. Napsauttamalla eri kuvakkeita pääset muuttamaan PC Suiten eri asetuksia.

Ohjauspaneelia koskevia lisätietoja saat online-ohjeesta avainsanalla *Ohjauspaneeli*.

Leikepöydän synkronoinnin ja äänien käyttöönotto tai käytöstä poisto

Vihje: Voit myös ottaa käyttöön leikepöydän synkronoinnin tai poistaa sen käytöstä napsauttamalla Windowsin tehtäväpalkissa olevaa kuvaketta  tai .

Leikepöydän synkronointi tarkoittaa sitä, että jos jotain leikataan tai kopioidaan kommunikaattorissa, sen voi liittää tietokoneessa ja päinvastoin. Leikepöydän sisältö synkronoidaan automaattisesti molempiin suuntiin. Voit myös halutessasi lisätä äänen leikepöydän käyttöön.

- 1 Napsauta kahdesti *CopyAnywhere*-kuvaketta.
- 2 Valitse tai tyhjennä *Käynnistä CopyAnywhere automaattisesti-* tai *Käytä ääntä -* valintaruutu tarpeen mukaan.
- 3 Sulje valintaikkuna napsauttamalla **OK**.

Yhteysportin valitseminen

Jotta kommunikaattorin ja PC Suiten välinen yhteys toimisi kunnollisesti, käytettävän tietoliikenneportin on vastattava PC Suiten asetuksia. Tarkista portti seuraavasti:

- 1 Napsauta kahdesti *Yhteys*-kuvaketta.
- 2 Valitse portti, johon kommunikaattorin kaapeli on kytketty, tai portti, jota käytät infrapunayhteydessä.
- 3 Sulje valintaikkuna napsauttamalla **OK**.

Tiedostojen tallennuspaikan muuttaminen

PC Suiten varmuuskopiointitoiminto kopioi kommunikaattorissa olevat tiedot tietokoneessa olevaan kansioon. Kansiossa voi olla myös muita tietoja, kuten varmuuskopiointi- ja synkronointitietoja tai tiedostomuunnon asetuksia.

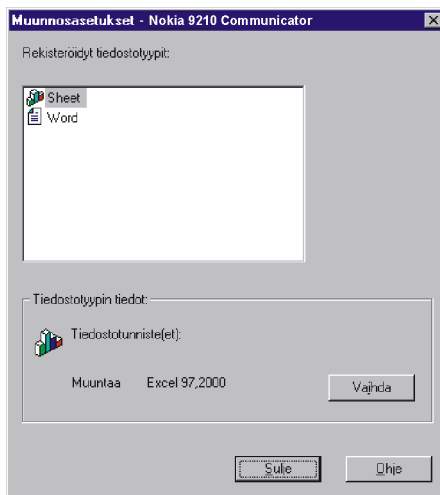
Tämän kansion oletuspaikka on C:\PC Suite. Voit muuttaa oletuspaikkaa seuraavasti:

- 1 Napsauta kahdesti *Tiedon sijainti* -kuvaketta.
- 2 Napsauta **Selaa...**
- 3 Etsi uusi paikka selaamalla ja napsauta **OK**. Kaikki kommunikaattorin tiedostot siirtyvät uuteen paikkaan.

Tiedostomuunnon asetusten muuttaminen

- **Huomaa:** Tiedostomuunto on käytettävissä vain, jos kommunikaattori on kytkettynä ja kirjautuneena PC Suiteen; sitä ei voi tehdä offline-tilassa.

- 1 Napsauta kahdesti *Muunnosasetukset*-kuvaketta. Esiin tulee *Muunnosasetukset*-valintaikkuna, jossa näkyy kommunikaattorin tiedostomuotojen lista. Valitse tiedostotyyppi listalta. *Tiedostotyyppin tiedot*: -kentässä näkyy PC-muoto, johon tiedostotyyppi muunnetaan.



Kuva 6

- 2 Voit muuttaa muunnos oletusasetuksia valitsemalla tiedostotyyppin listalta ja napsauttamalla **Vaihda**. Esiin tulee mahdollisten muuntotyyppien lista, jossa näkyy valintamerkki valittuna olevan oletusmuuntotyyppin kohdalla.
- 3 Valitse listalta tiedostotyyppi, johon tiedostot muunnetaan, ja napsauta **Aseta oletus**.

- 4 Jos et halua nähdä muuntotyyppejä PC Suiten muuntaessa tiedostoja, tyhjennä *Näytä muunnosvalikoima kopioitaessa* -valintaruutu.
- 5 Sulje *Muunnosasetukset*-valintaikkuna napsauttamalla **Sulje**.

Lisätietoja saat online-ohjeesta avainsanalla *Muunto*.

Laitteen tietojen katselu tai poistaminen

- 1 Napsauta kahdesti *Laittehallinta*-kuvaketta. *Laittehallinta*-valintaikkuna avautuu.
- 2 Siirry katsomaan tai poistamaan laitteen tietoja valitsemalla laite ja asianomainen painike.

PC Suiten poistaminen tietokoneesta

Asennuksen poisto-ohjelmalla voit poistaa kaikki asennetut tiedostot ja kansiot. Varmuuskopioidut ja arkistoidut tiedostot tai synkronointitiedot säilyvät tietokoneessa, ellet poista niitä erikseen ennen ohjelman poistamista. Kaikkien tiedostojen poistamista koskevia lisätietoja saat online-ohjeesta avainsanalla *Poistaminen*.

Jos et poista tietoja ja asennat PC Suiten myöhemmin uudelleen, voit varmuuskopioida, palauttaa ja synkronoida käyttämällä samoja asetuksia kuin aikaisemmin.

Poista PC Suite seuraavasti:

- 1 Napsauta Windowsin **Käynnistä**-painiketta, valitse *Asetukset* ja napsauta *Ohjauspaneeli*.
- 2 Napsauta kahdesti *Lisää/poista sovellus*.

- 3 Valitse PC Suite asennettujen ohjelmien listalta. Napsauta **Lisää/poista**.
Vahvistusikkuna avautuu.
 - 4 Jatka napsauttamalla **Kyllä** tai poistu asennuksen poisto-ohjelmasta napsauttamalla **Peruuta**. Jos napsautat **Kyllä**, esiin tulee valintaikkuna, jossa on tietoa uudelleenkäynnistystarpeesta.
 - 5 Jatka napsauttamalla **OK** tai poistu asennuksen poisto-ohjelmasta napsauttamalla **Peruuta**.
 - 6 Napsauta **Käynnistä**-painiketta ja napsauta sitten *Sammuta*. Valitse *Käynnistä tietokone uudelleen* -vaihtoehto ja vahvista valintasi napsauttamalla **Kyllä**.
- Kun käynnistät tietokoneen uudelleen, PC Suite -ohjelma poistuu tietokoneesta.

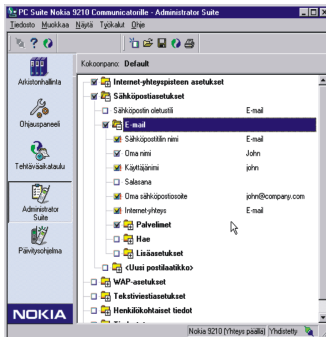
2. Administrator Suite

Administrator Suite -ohjelman avulla voit määrittää Nokia 9210 Communicatorin asetukset tietokoneessa ja lähettää ne sitten kommunikaattoriin. Yhtä kokoonpanotiedostoa voidaan käyttää useiden laitteiden määrittämiseen. Perusasetukset voidaan määrittää useille laitteille ja siten nopeuttaa ja helpottaa kommunikaattorin käytön aloitusta.

Administrator Suite on PC Suiten osasovellus, joka on asennettava ennen kuin sitä voidaan käyttää. Administrator Suite on myyntipakkauksessa olevan CD-ROM-levyn kohdassa "PC-ohjelmat".

Administrator Suite käynnistetään napsauttamalla sen kuvaketta näytön vasemmassa reunassa olevassa sovelluspalkissa.

Päätaso



Kuva 7

Ensimmäisenä päätasolla näkyy tällä hetkellä auki olevan tiedoston nimi. Sen alla on puurakenne. Voit laajentaa tai kutistaa haarat napsauttamalla plus (+)- ja miinus (-) -ruutuja kuten Windowsin Resurssienhallinnassa.

Kohteen tai kansion vasemmalla puolella oleva valittu ruutu osoittaa, että asetus tai asetukset siirretään kokoonpanotoiminnossa. Kun asetus on pakollinen, valintaruudun kohdalla on punainen huutomerkki.

Kokoonpanotiedostoja voidaan avata, tallentaa, muokata ja tulostaa kuten mitä tahansa muita asiakirjatiedostoja. Myös kopiointi ja liittäminen ovat tuettuja toimintoja. Kokoonpanotiedostojen oletustallennuspaikka on *Kokoonpanotiedostot*-kansio. Toiminnossa syntyneet tiedostot ovat XML-tiedostoja.

- **Huomaa:** Internet-yhteyspisteen, sähköpostin, tekstiviestien ja WAPin asetuksia koskevat oppaan osat sisältävät pääasiassa huomautuksia siitä, miten asetuksia muutetaan Administrator Suite -ohjelmassa. Katso näiden asetusten yleiskuvaukset Nokia 9210 Communicatorin käyttöoppaasta tai Administrator Suite -ohjelman ohjeesta.

Kommunikaattorin kytkeminen

Asetukset voidaan siirtää kaapelin tai infrapunayhteyden avulla. Lisätietoja yhteyden muodostamisesta kommunikaattorin ja tietokoneen välille on PC Suite -oppaan kohdassa Kommunikaattorin kytkeminen tietokoneeseen sivulla 3.

Uuden yhteyden luominen

- 1 Napsauta *Uusi/Uusi yhteys/Uusi postilaatikko* -kansio.
- 2 Pääset muokkaamaan asetusta napsauttamalla sitä kahdesti.
- 3 Tee kaikki tarvittavat muutokset. Valitse kohteet, jotka haluat lisätä kokoonpanoon.
- 4 Voit hyväksyä tekemäsi muutoksen napsauttamalla jotakin toista kohdetta tai painamalla Enter-näppäintä. Jos haluat hylätä muutokset, napsauta Peruuta tai paina näppäimistön Esc-näppäintä.
- 5 Tarkista, että olet valinnut kaikki asetukset, jotka haluat lähettää kommunikaattoriin, ja valitse *Työkalut > Määritä*.

Oletusyhteyksien määrittäminen

Jos käytettävissä on useita yhteyksiä, voidaan määrittää oletusyhteys napsauttamalla *Suosittu yhteys/Oletuspostilaatikko* ja valitsemalla yhteys, jota halutaan käyttää oletusarvoisesti.

Internet-yhteyspisteen asetukset

Asetuskenttien kuvaukset ovat Nokia 9210 Communicatorin käyttöoppaan kohdassa Internet-yhteyden määrittäminen sivulla 134.

Lisätietoja:

Yhteyden nimi: Tähän kohtaan kirjoitettu nimi annetaan uudelle yhteyksiansiolle.

● **Huomaa:** Voit jatkaa vasta, kun olet antanut uudelle yhteydelle nimen.

Puhelinnumero: Puhelinnumerossa voi olla myös seuraavia merkkejä: plus (+), tyhjä (), pilkku (.), tavuviiva (-), vinoviiva (/), p, w, tähti (*) ja ristikko (#).

Välityspalvelimet/Datapuhelu/Takaisinsoitto/ Muut asetukset/Palvelimen osoitevalinnat

Katso näiden kuvaukset Nokia 9210 Communicatorin käyttöoppaasta.

Komentojonoasetukset

Komentojono: Voit kirjoittaa omia komentojonoja. Jos haluat tuoda komentojonotiedoston, napsauta *Tuo* ja etsi komentojonotiedosto.

Sähköpostiasetukset

Kenttien kuvaukset ovat Nokia 9210 Communicatorin käyttöoppaan kohdassa Sähköpostin asetukset sivulla 172.

Lisätietoja:

Oma sähköpostiosoite: Sähköpostiosoitteessa on oltava @-symboli. Muussa tapauksessa sitä ei tunnisteta sähköpostiosoitteeksi.

Käytä yhteyttä: Valitse jokin käytettävissä olevista Internet-yhteyspisteen asetuksista. Jos Internet-yhteyksiä ei ole vielä määritetty, näytössä näkyy teksti "Ei määritetty". Jos haluat määrittää uuden yhteyden, katso lisätietoja kohdasta Internet-yhteyspisteen asetukset sivulla 32.

Palvelinasetukset/Postin noutaminen

Näiden yksityiskohtaiset kuvaukset ovat Nokia 9210 Communicatorin käyttöoppaan kohdassa Sähköpostin asetukset sivulla 172.

Lisäasetukset

Oma allekirjoitus: Jos valitset *Oma*-asetuksen kohdassa *Liitä allekirjoitus*, voit kirjoittaa tai liittää tähän haluamasi allekirjoituksen.

WAP-asetukset

WAP-asetuksissa voit valita olemassa olevan WAP-yhteyden tai voit luoda uuden WAP-yhteyden Uusi yhteys -asetuskansiosta.

Asetusten kuvaukset ovat Nokia 9210 Communicatorin käyttöoppaan kohdassa WAP-yhteyksien määrittäminen sivulla 154.

Lisätietoja:

Suojattu yhteys: Tämä kenttä määrittää, käytetäänkö tässä yhteydessä kuljetuskerroksen suojausta (WTLS).

Tekstiviestiasetukset

Tekstiviestiasetuksissa voit valita olemassa olevan tekstiviestiyhteyden tai voit luoda uuden tekstiviestiyhteyden Uusi yhteys -asetuskansiosta.

Tekstiviestiasetusten yleiskuvaukset ovat Nokia 9210 Communicatorin käyttöoppaan kohdassa Tekstiviestiasetukset sivulla 189.

Käytettävä tekstiviestikeskus: Valitse tekstiviestiyhteys, jota haluat käyttää.

Jos haluat luoda uuden tekstiviestikeskuksen, valitse päätasolta Tekstiviestiasetukset-kansio ja täytä seuraavat kentät:

Palvelukeskuksen nimi: Kirjoita tekstiviestipalvelukeskuksen nimi.

Palvelukeskuksen numero: Kirjoita tekstiviestikeskuksen puhelinnumero.

Henkilökohtaiset tiedot

Henkilökohtaisten tietojen avulla voit siirtää kommunikaattoriin vastaajan numeroita, Web-suosikkeja ja WAP-suosikkeja.

Vastaajan numerot

Valitse päätasolla *Vastaajan numero* ja kirjoita vastaajan numero tekstiruutuun.

Web-suosikit

Uuden suosikin lisääminen

- 1 Napsauta kahdesti kohtaa *Web-suosikit*. Esiin tulee *Web-suosikit*-valintaikkuna.
- 2 Napsauta **Lisää**. Esiin tulee *Web-suosikkien ominaisuudet* -valintaikkuna.
- 3 Täytä seuraavat kentät:
Nimi: Anna suosikille kuvaava nimi.
Osoite: Kirjoita suosikin URL-osoite.
- 4 Sulje valintaikkuna napsauttamalla **OK**.

Suosikkien tuominen

- 1 Napsauta kahdesti kohtaa *Web-suosikit*. Esiin tulee *Web-suosikit*-valintaikkuna.
- 2 Napsauta **Tuo**. Esiin tulee *Tuo suosikit* -valintaikkuna. Valitse lähde, josta suosikit tuodaan. Vaihtoehdot ovat *Internet Explorer*/*Netscape*/*Tiedosto*.

Internet Explorer:

- 1 Valitse *Internet Explorer* ja napsauta **OK**. Internet Explorerin kaikki suosikit kopioituvat listaan.
- 2 Sulje valintaikkuna napsauttamalla **OK**. Suosikkien kokonaismäärä näkyy asetuksen kohdalla.

Netscape:

- 1 Valitse *Netscape* ja napsauta **OK**. Netscapen kaikki suosikit kopioituvat listaan.

- 2 Sulje valintaikkuna napsauttamalla **OK**. Suosikkien kokonaismäärä näkyy asetuksen kohdalla.

Tiedosto:

- 1 Valitse *Tiedosto*, jos haluat tuoda suosikit tiedostosta.
- 2 Napsauta **Selaa** ja etsi suosikit sisältävä tiedosto.
- 3 Napsauta **Avaa**. Kaikki tiedostossa olevat suosikit kopioituvat listaan.
- 4 Sulje valintaikkuna napsauttamalla **OK**. Suosikkien kokonaismäärä näkyy asetuksen kohdalla.

Suosikin muokkaaminen

- 1 Napsauta kahdesti kohtaa *Web-suosikit*. Esiin tulee *Web-suosikit*-valintaikkuna.
- 2 Napsauta **Muokkaa**. Esiin tulee *Web-suosikkien ominaisuudet* -valintaikkuna. Muokkaa suosikin nimeä ja osoitetta tarvittaessa.
- 3 Vahvista muutokset ja sulje valintaikkuna napsauttamalla **OK**.

Suosikin poistaminen

- 1 Napsauta kahdesti kohtaa *Web-suosikit*. Esiin tulee *Web-suosikit*-valintaikkuna.
- 2 Valitse suosikki ja napsauta **Poista**.
- 3 Napsauta **OK**, jos haluat vahvistaa poiston, tai **Peru**, jos haluat peruuttaa valinnan.

WAP-suosikit

Voit lisätä, tuoda, muokata ja poistaa WAP-suosikkeja samalla tavalla kuin Web-suosikkeja. Lisätietoja on kohdassa Web-suosikit sivulla 35.

Kun lisää suosikin, sinun on lisäksi määritettävä seuraavat asetukset:

Käyttäjätunnus: Kirjoita käyttäjätunnuksesi.

Salasana: Kirjoita salasana. Salasanoissa kirjainkoolla on usein merkitystä.

WAP-yhteys: Valitse haluamasi WAP-yhteys.

Tiedostotoiminnot

Administrator Suite -ohjelman tiedostotoimintojen avulla kommunikaattoriin voidaan siirtää soittoääniä, taustakuvia, ohjelmiston asennustiedostoja ja muita tiedostoja.

Soittoäännet

Tämän asetuksen avulla voit mukauttaa kommunikaattorin soittoääniä. Tuetut tiedostomuodot ovat Nokia-ääniä (eli piippausääniä) ja *.wav-muotoisia äänitiedostoja. Tiedostot siirretään kommunikaattorin oletuskansioon, joka sisältää soittoäännet.

Soittoäänien muuttaminen:

- 1 Napsauta päätasolla kahdesti *Soittoäännet*. Listan sisältävä valintaikkuna avautuu.
- 2 Lisää tiedostot napsauttamalla **Lisää**.
- 3 Etsi ja valitse yksi tai useampi tuettu äänitiedosto. Palaa sitten valintaikkunaan napsauttamalla **Avaa**. Valitut tiedostot näkyvät nyt listassa.
- 4 Sulje valintaikkuna ja palaa päätasolle napsauttamalla **OK**.

Taustakuvat

Tällä asetuksella voidaan mukauttaa kommunikaattorin Työpöydän tausta. Tuettut kuvamuodot ovat *.jpeg, *.gif ja *.bmp. Tiedostot siirretään kommunikaattorin oletuskansioon.

Taustakuvan vaihtaminen

- 1 Napsauta päätasolla kahdesti *Taustakuva*. Listan sisältävä valintaikkuna avautuu.
- 2 Lisää tiedostot napsauttamalla **Lisää**.
- 3 Etsi ja valitse yksi tai useampi tuettu kuvatiedosto. Palaa sitten valintaikkunaan napsauttamalla **Avaa**. Valitut tiedostot näkyvät nyt listassa.
- 4 Sulje valintaikkuna ja palaa päätasolle napsauttamalla **OK**.

Ohjelmiston asennustiedostot

Administrator Suite -ohjelmalla voidaan asentaa kommunikaattorin lisäohjelmia.

- **Huomaa:** Laitteeseen voidaan asentaa vain ohjelmia, jotka on suunniteltu Nokia 9210 Communicatorissa käytettäväksi.

Kokoonpanotoiminto edellyttää tiedostojen siirtoa kommunikaattoriin ja ohjelmiston asennusta.

Ohjelmiston asennustiedostojen lisääminen

- 1 Avaa päätasolla *Tiedostot*-kansio. Esiin tulee *Ohjelmiston asennustiedostot* -asetus.
- 2 Napsauta kahdesti *Ohjelmiston asennustiedostot* -kohtaa. Esiin tulee *Ohjelmiston asennustiedostot* -valintaikkuna.
- 3 Lisää tiedostot napsauttamalla **Lisää**. Valitse yksi tai useampi SIS-tiedosto.

- 4 Valitse haluamasi tiedostot ja palaa *Ohjelmiston asennustiedostot* -valintaikkunaan napsauttamalla **Avaa**. Valitut tiedostot näkyvät nyt listassa.
- 5 Sulje valintaikkuna ja palaa päätasolle napsauttamalla **OK**.

Ohjelmiston asennustiedostojen poistaminen

- 1 Avaa päätasolla *Tiedostot*-kansio. Esiin tulee *Ohjelmiston asennustiedostot* -asetus.
- 2 Napsauta kahdesti *Ohjelmiston asennustiedostot* -kohtaa. Esiin tulee *Ohjelmiston asennustiedostot* -valintaikkuna.
- 3 Valitse poistettavat tiedostot ja napsauta **Poista**.
- 4 Sulje valintaikkuna ja palaa päätasolle napsauttamalla **OK**.

Muut tiedostot

Kommunikaattorin Tiedostonhallinnan oletuskansioihin voidaan kopioida myös mitä tahansa muita tiedostoja.

Tiedostojen lisääminen

- 1 Avaa päätasolla asetusluettelossa *Tiedostot*-kansio. Esiin tulee *Tiedostot*-asetus.
- 2 Napsauta kahdesti kohtaa *Tiedostot*. Esiin tulee *Tiedostot*-valintaikkuna.
- 3 Napsauta **Lisää**. Esiin tulee *Tiedosto*-valintaikkuna.
- 4 Napsauta **Selaa** ja etsi tiedosto, jonka haluat lisätä kokoonpanoon.
- 5 Valitse tiedosto ja palaa *Tiedosto*-valintaikkunaan napsauttamalla **Avaa**.
- 6 Kirjoita tai valitse kohdehakemisto tiedostoa varten.
- 7 Sulje valintaikkuna ja palaa *Tiedostot*-valintaikkunaan napsauttamalla **OK**.
- 8 Voit lisätä listaan muita tiedostoja toistamalla vaiheita 3 - 7.
- 9 Sulje *Tiedostot*-valintaikkuna ja palaa päätasolle napsauttamalla **OK**.

Tiedostojen poistaminen

- 1 Avaa päätasolla asetusluettelossa *Tiedostot*-kansio. Esiin tulee *Tiedostot*-asetus.
- 2 Napsauta kahdesti kohtaa *Tiedostot*. Esiin tulee *Tiedostot*-valintaikkuna.
- 3 Valitse poistettavat tiedostot ja napsauta **Poista**.
- 4 Sulje valintaikkuna ja palaa päätasolle napsauttamalla **OK**.