



Issue 1 DE

NOKIA 9210

Communicator

Handbuch zur PC Suite

Elektronische Bedienungsanleitung freigegeben gemäß „Nokia Bedienungsanleitungen, Richtlinien und Bedingungen, 7. Juni 1998“ („Nokia User's Guides Terms and Conditions, 7th June, 1998“.)

Copyright © Nokia Mobile Phones 1997-2001. Alle Rechte vorbehalten.

Der Inhalt dieses Dokuments darf ohne vorherige schriftliche Genehmigung durch Nokia in keiner Form, weder ganz noch teilweise, vervielfältigt, weitergegeben, verbreitet oder gespeichert werden.

Nokia und Nokia Connecting People sind eingetragene Marken der Nokia Corporation. Andere in diesem Handbuch erwähnte Produkt- und Firmennamen können Marken oder Handelsnamen ihrer jeweiligen Eigentümer sein.

Nokia entwickelt entsprechend seiner Politik die Produkte ständig weiter. Nokia behält sich deshalb das Recht vor, ohne vorherige Ankündigung an jedem der in dieser Dokumentation beschriebenen Produkte Änderungen und Verbesserungen vorzunehmen.

Nokia ist unter keinen Umständen verantwortlich für den Verlust von Daten und Einkünften oder für jedwede besonderen, beiläufigen, mittelbaren oder unmittelbaren Schäden, wie immer diese auch zustande gekommen sind.

Der Inhalt dieses Dokuments wird so präsentiert, wie er aktuell vorliegt. Nokia übernimmt weder ausdrücklich noch stillschweigend irgendeine Gewährleistung für die Richtigkeit oder Vollständigkeit des Inhalts dieses Dokuments, einschließlich, aber nicht beschränkt auf die stillschweigende Garantie der Marktauglichkeit und der Eignung für einen bestimmten Zweck, es sei denn, anwendbare Gesetze oder Rechtsprechung schreiben zwingend eine Haftung vor. Nokia behält sich das Recht vor, jederzeit ohne vorherige Ankündigung Änderungen an diesem Dokument vorzunehmen oder das Dokument zurückzuziehen.

Die Verfügbarkeit bestimmter Produkte variiert je nach Region. Wenden Sie sich an einen Nokia-Vertragspartner in Ihrer Nähe.

KONFORMITÄTSERKLÄRUNG

Wir, NOKIA MOBILE PHONES Ltd., erklären voll verantwortlich, dass das Produkt RAE-3N den Bestimmungen der Direktive 1999/5/EC des Rats der Europäischen Union entspricht.

**Hinweise für den Betrieb, die Pflege und Wartung
sowie wichtige Sicherheitsinformationen finden
Sie in der Bedienungsanleitung des Produkts.**

Inhalt

PC Suite für den Nokia 9210 Communicator	1
So installieren Sie die PC Suite:	3
So schließen Sie den Communicator an einen PC an:	3
Online- und Offlinemodus.....	5
Verbindungsstatus.....	5
Der Communicator auf dem Desktop des PC.....	6
Informationen zum Hauptfenster	6
Anwendungen der PC Suite	7
Sicherungen.....	9
Dateiwiederherstellung	12
Aktuelle Einträge und Mitteilungen mit Synchronisation	16
So zeigen Sie Aufgabeneigenschaften an und ändern diese:	22
So kopieren Sie Informationen von anderen Geräten auf den Nokia 9210 Communicator:.....	22
So ändern sie allgemeine Aufgabeneinstellungen:.....	25
So führen Sie mehrere Aufgaben gleichzeitig aus:.....	26
Allgemeine Einstellungen	28
So deinstallieren Sie die PC Suite auf dem PC:.....	32

Administrator Suite	35
Hauptansicht	36
So verbinden Sie den Communicator:	37
So stellen Sie eine neue Verbindung her:.....	37
So legen Sie die Standardverbindung fest:.....	38
Einstellungen für den Internetzugang.....	38
E-Mail-Einstellungen:.....	39
WAP-Einstellungen	40
SMS-Einstellungen.....	40
Persönliche Daten.....	41
Dateivorgänge	44

1. PC Suite für den Nokia 9210 Communicator

In diesem Handbuch wird erläutert, wie Sie die PC-Verbindungssoftware auf einem kompatiblen PC installieren, den Communicator mit dem PC verbinden und die Verbindungssoftware verwenden.

Sie können den Communicator an einen mit der PC Suite für den Nokia 9210 Communicator kompatiblen PC anschließen. Die PC Suite kann unter Windows 95/98/2000 und NT ausgeführt werden. Das Programm erfordert einen kompatiblen Pentium mit mindestens 64 MB RAM.

Wenn Sie die PC Suite verwenden, müssen Sie nur den Communicator an den PC anschließen; die Konfiguration erfolgt über den PC.

Die Verbindung zwischen den beiden Geräten wird automatisch hergestellt, wenn Sie den Communicator über Kabel oder über Infrarot an den PC anschließen.

Sie haben mit der PC Suite folgende Möglichkeiten:

Beispiel: Wenn Sie Einträge in Ihre PC-Agenda einfügen, können Sie eine Synchronisationsaufgabe einrichten, die bei der nächsten Verbindung des Communicators mit dem PC den Kalender des Communicators aktualisiert. Dabei werden die gleichen Einträge in den Kalender des Communicators eingefügt.

- Schnelles und einfaches Freigeben von Informationen zwischen Ihrem PC und dem Communicator.
- Sichern von Communicator-Dateien auf dem PC.
- Synchronisieren des Kalenders, der Kontakte und Aufgaben mit Microsoft- und Lotus-Anwendungen auf einem kompatiblen PC. Sie können auch Ihre E-Mails mit Microsoft Outlook auf einem PC synchronisieren.
- Sichern und Synchronisieren – manuell, zu vordefinierten Zeiten oder automatisch bei jeder Verbindung.
- Kopieren, Verschieben und Konvertieren von Dateien zwischen den Geräten über den Windows-Explorer.
- Kopieren des Telefonbuchs und der Kalendereinträge von anderen Nokia Mobiltelefonen auf den Nokia 9210 Communicator.

Weitere Informationen zur Kompatibilität finden Sie unter www.nokia.de auf den Seiten über den Nokia 9210 Communicator.

Sie können die PC Suite auch verwenden, wenn sich das Programm im Offline-Modus befindet, also nicht an den Communicator angeschlossen ist. Wenn Sie den Communicator das nächste Mal an den PC anschließen, werden die Änderungen von Ihrem PC auf den Communicator übertragen und umgekehrt.

Weitere Informationen zu dieser Software und ihren Funktionen finden Sie in der Online-Hilfe für die PC Suite.

So installieren Sie die PC Suite:

Die PC Suite für den Nokia 9210 Communicator befindet sich auf der CD-ROM im Abschnitt „Software für PC“. Die CD-ROM startet in der Regel nach dem Einlegen in das CD-Laufwerk des PCs automatisch. Gehen Sie andernfalls folgendermaßen vor:

- 1 Klicken Sie auf die Windows-Schaltfläche **Start**, und wählen Sie *Programme > Windows Explorer*.
- 2 Navigieren Sie auf der CD-ROM zur Datei Nokia9210.EXE, und doppelklicken Sie darauf. Die Benutzeroberfläche für die CD-ROM wird angezeigt.
- 3 Sie finden die PC Suite für den Nokia 9210 Communicator im Abschnitt „Software für PC“. Wählen Sie das Programm, und klicken Sie auf **Installieren**. Der Installations-Assistent führt Sie durch den Installationsvorgang.

■ **Tipp:** Sie können die Online-Hilfe im Hauptfenster für die PC Suite über das Menü „Hilfe“ aufrufen. Die Online-Hilfe enthält außerdem einen Abschnitt für die Fehlersuche.




So schließen Sie den Communicator an einen PC an:

- 1 Wenn Sie ein Kabel verwenden, stecken Sie den großen Stecker des Verbindungskabels in einen seriellen Anschluss (COM) am PC ein. Stecken Sie den anderen, kleineren Stecker in den Communicator ein. Wenn Sie eine Infrarot-Verbindung verwenden, stellen Sie sicher, dass der IrDA-Treiber bereits auf dem PC installiert ist. Rufen Sie die Systemsteuerung auf. Wenn ein Symbol für die Infrarot-Verbindung angezeigt wird, wurde der Treiber bereits installiert.

■ **Tipp:** Sie können die Kabel- oder Infrarotverbindung auch für die Komfort-Tischladestation DCH-10 verwenden.

Weitere Informationen hierzu finden Sie in der Zubehöranleitung.

■ **Tipp:** PC-Ordner mit Informationen über den Communicator erhalten den gleichen Namen, den Sie an dieser Stelle für den Communicator eingeben.

- 2 Doppelklicken Sie auf der Windows-Taskleiste auf das Symbol für die PC Suite , und wählen Sie den richtigen Anschluss aus. Wenn das Symbol  angezeigt wird, wurde die Verbindung bereits eingerichtet, und Sie müssen keinen Anschluss mehr auswählen.
 - 3 Stellen Sie bei einer Infrarot-Verbindung sicher, dass die Infrarotschnittstelle des Communicators zur Infrarotschnittstelle des PCs zeigt. Öffnen Sie den Communicator, und drücken Sie ALT+  (die Taste mit dem Infrarotsymbol), um die Infrarotschnittstelle des Communicators zu aktivieren.
 - 4 Die PC Suite stellt jetzt automatisch eine Verbindung zum Communicator her.
 - 5 Um die Software der PC Suite auf dem PC zu starten, klicken Sie auf **Start**, wählen *Programme > PC Suite für den Nokia 9210 Communicator* und klicken anschließend auf das Symbol für die PC Suite.
 - 6 Jeder Communicator hat eine eigene ID, über die die PC Suite den jeweiligen Communicator erkennen kann. Wenn Sie zum ersten Mal eine Verbindung vom Communicator zum PC herstellen, werden Sie aufgefordert zur einfacheren Identifikation einen Namen für den Communicator einzugeben.
 - 7 Als nächstes werden Sie aufgefordert, die Aufgaben anzugeben, die Sie mit der PC Suite ausführen möchten. Weitere Informationen finden Sie unter „Sicherungen“ auf Seite 9 und unter „Aktuelle Einträge und Mitteilungen mit Synchronisation“ auf Seite 16.
- **Hinweis:** Wenn Sie keine Verbindung herstellen können, stellen Sie sicher, dass sowohl der Communicator als auch der PC eingeschaltet sind und Sie den unter Schritt 2 angegebenen Anschluss ausgewählt haben. Weitere Informationen finden Sie in der Online-Hilfe unter „Anschließen eines Verknüpfungskabels“, „Benennen des Communicators und der Disketten“ und „Probleme bei der Verbindung“.

Online- und Offlinemodus

Um die PC Suite zu verwenden, muss keine Verbindung zwischen dem Communicator und dem PC hergestellt werden. Wenn Sie die PC Suite öffnen und der Communicator nicht angeschlossen ist, stehen Ihnen folgende Optionen zur Verfügung:

- Online arbeiten – Verbinden Sie den Communicator mit dem PC, damit die PC Suite die Erkennung durchführt.
- Offline arbeiten – Stellen Sie keine Verbindung her. Wählen Sie den Namen des Communicators aus der Liste aus.




Im Offline- und Online-Modus stehen zwar andere Menüs und Optionen zur Verfügung, Sie können jedoch die meisten Funktionen der PC Suite nutzen. Wenn Sie wieder in den Online-Modus wechseln, können alle Änderungen im Kalender des PCs oder des Communicators, der Kontakte oder E-Mails mit dem PC bzw. mit dem Communicator synchronisiert werden.

Weitere Informationen hierzu finden Sie in der Online-Hilfe unter den Stichwörtern *Online* und *Offline*.

■ Tipp: Sie können auch die optionale Tischladestation verwenden, um eine einfache PC-Verbindung herzustellen. Weitere Informationen hierzu finden Sie in der Zubehöranleitung.

Verbindungsstatus

Das Symbol auf der Windows-Taskleiste rechts neben der Statusleiste zeigt folgende Angaben für den Verbindungsstatus an:

-  Verbindung getrennt
-  Datenübertragung
-  Verbindung hergestellt

■ **Tipp:** Sie können die Communicator-Dateien anzeigen, indem Sie auf dem Desktop auf das Symbol für den Communicator klicken.

Weitere Informationen hierzu finden Sie in der Online-Hilfe unter dem Stichwort *Verbindungssymbol*.

Der Communicator auf dem Desktop des PC

Nach der Installation und Verbindung des Communicators werden die Laufwerke, Ordner und Dateien des Communicators im Windows-Explorer angezeigt.

Klicken Sie auf die Windows-Schaltfläche **Start**, und wählen Sie *Programme > Windows Explorer*, um die Communicator-Dateien zu durchsuchen, zu verschieben, zu löschen oder umzubenennen. Dies erfolgt auf die gleiche Weise wie auf dem PC.

Klicken Sie mit der rechten Maustaste auf das Symbol, das Laufwerk, den Ordner oder die Datei für den *Eigener Communicator*, und wählen Sie die Option *Eigenschaften*, um Informationen über das ausgewählte Element anzuzeigen.

Informationen zum Hauptfenster

Das Hauptfenster der PC Suite enthält die folgenden Informationen und Steuerelemente:

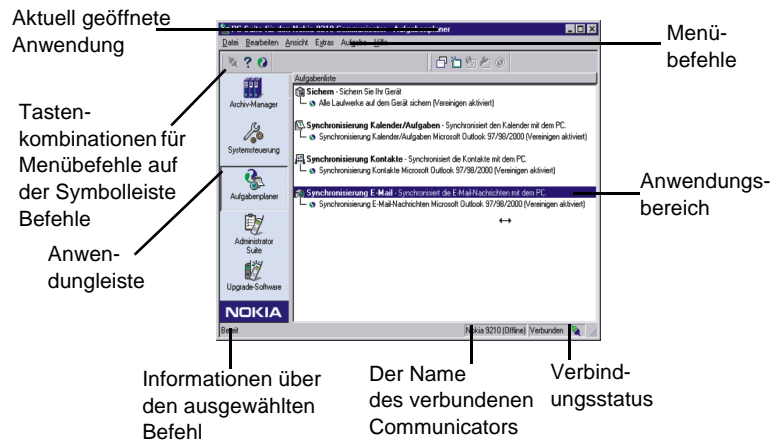





Figure 1


Anwendungen der PC Suite


Auf der Anwendungsleiste werden folgende Anwendungen angezeigt (diese werden geöffnet wenn Sie auf das entsprechende Symbol klicken):

-  **Aufgabenplaner** – automatisiert Sicherungs- und Synchronisationsaufgaben und ähnliches. Weitere Informationen finden Sie unter „Sicherungen“ auf Seite 9 und unter „Aktuelle Einträge und Mitteilungen mit Synchronisation“ auf Seite 16.

 Archiv-Manager – stellt gesicherte oder andere archivierte Dateien wieder her. Weitere Informationen hierzu finden Sie unter „Dateiwiederherstellung“ auf Seite 12.

 Systemsteuerung – Sie können die Einstellungen für die PC Suite definieren. Weitere Informationen hierzu finden Sie unter „Allgemeine Einstellungen“ auf Seite 28.

 Upgrade-Software – mit dieser Option können Sie Kontakt- und Kalenderdaten von den Nokia-Mobiltelefonen 51xx, 61xx, 62xx, 71xx, 82xx und 88xx sowie vom Nokia 9110/9110i Communicator, von Outlook 97/98/200 und von Palm-Organizern auf den Nokia 9210 Communicator verschieben.

 Administrator Suite– hiermit können Sie die Einstellungen des Communicators mit dem PC konfigurieren.

Die Upgrade-Software und die Administrator Suite finden Sie auf der im Lieferumfang enthaltenen CD-ROM. Es handelt sich dabei um Plug-Ins zur PC Suite.

- **Hinweis:** Weitere Informationen über neue Plug-Ins finden Sie auf den Internetseiten von Club Nokia und Forum Nokia.

Sicherungen

Wenn Sie eine Sicherung durchführen, werden alle auf Ihrem Communicator gespeicherten Informationen auf den PC kopiert. Sie vermeiden dadurch einen Datenverlust, wenn Ihnen der Communicator abhanden kommt oder der Speicher zurückgesetzt wird.

Weitere Informationen zu Datensicherungen finden Sie in der Online-Hilfe unter dem Stichwort *Sichern*.

Sie können mit dem Aufgabenplaner manuelle Sicherungen ausführen oder den Sicherungsprozess automatisieren.

Um den Aufgabenplaner zu öffnen, klicken Sie auf der Anwendungsleiste auf das Symbol für den Aufgabenplaner.

■ **Tipp:** Im Dialogfeld *Aufgabenplaner* können Sie eine andere Ansicht für die Dateiliste auswählen. Wählen Sie im Menü *Ansicht > Erweitert*, um die erweiterte Ansicht ein- oder auszublenden. Die erweiterte Ansicht enthält mehr Informationen als die Standardansicht.

So erstellen Sie eine Sicherungsaufgabe:

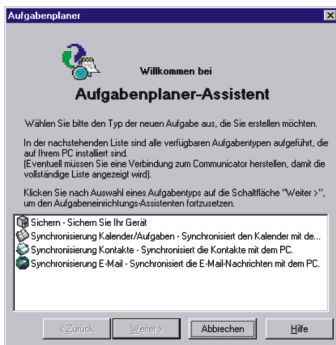


Figure 2

■ Tipp: Sie können Aufgaben erstellen, löschen, umbenennen und ausführen, indem Sie mit der rechten Maustaste auf den Bereich der Aufgabenliste klicken und den entsprechenden Befehl auswählen.

- 1 Klicken Sie auf der Anwendungsleiste auf das Symbol für den Aufgabenplaner.
- 2 Wählen Sie im Menü *Aufgabe* > *Neu*. Der Assistent für den Aufgabenplaner wird gestartet (siehe Abbildung 2).
- 3 Wählen Sie den Aufgabentyp, und klicken Sie auf **Weiter** >.
- 4 Die aktuellen Einstellungen für die Datensicherung werden angezeigt. Um diese zu übernehmen, klicken Sie auf **Weiter** > und fahren anschließend mit Schritt 6 fort. Um die Einstellungen zu ändern, klicken Sie auf **Erweitert**.
- 5 Wählen Sie in den erweiterten Einstellungen, die zu sichernden Communicator-Laufwerke sowie die zu sichernden Versionsnummern aus. Klicken Sie anschließend auf **OK**.

- 6 Geben Sie im Bearbeitungsfeld *Aufgabename*: einen beschreibenden Namen für die neue Aufgabe ein, und wählen Sie in der Dropdown-Liste *Aufgabe ausführen*: die Methode für die Ausführung der Aufgabe. Wenn die Aufgabe zu einem geplanten Zeitpunkt ausgeführt werden soll, können Sie auf **Ändern...** klicken, um den Zeitpunkt zu ändern.
- 7 Wenn Sie in Schritt 3 auf **Ändern...** geklickt haben, geben Sie das Intervall und die Uhrzeit für die Ausführung der Aufgabe im Dialogfeld *Zeitgesteuerter Aufgabentrigger* ein.
- 8 Klicken Sie auf **OK**, um zum Dialogfeld *Aufgabe planen* zurückzukehren.
- 9 Wählen Sie *Diese Aufgabe in 'Aufgaben vereinigen' einbeziehen*, um diese Aufgabe gleichzeitig mit anderen Aufgaben durchzuführen. Wählen Sie hierzu im Menü *Extras > Vereinigen*.
- 10 Wenn Sie die Aufgabe erstellt haben, klicken Sie auf **Fertigstellen**.

So sichern Sie Communicator-Daten manuell:

- 1 Klicken Sie auf der Anwendungsleiste auf das Symbol für den Aufgabenplaner.
- 2 Klicken Sie auf eine Sicherungsaufgabe.
Wenn keine Sicherungsaufgabe angezeigt wird, müssen Sie zuerst eine erstellen (siehe „So erstellen Sie eine Sicherungsaufgabe:“ auf Seite 10).
- 3 Wählen Sie im Menü *Aufgabe > Jetzt ausführen*.
- **Hinweis:** Informationen zum Ändern Ihres Standardordners für Sicherungen finden Sie unter „So ändern Sie den Speicherort für die Dateien:“ auf Seite 30.

Dateiwiederherstellung

Der Archiv-Manager wird in erster Linie für die Wiederherstellung von auf dem PC gesicherten Dateien verwendet, wenn Ihnen diese Daten auf dem Communicator nicht mehr zur Verfügung stehen. Sie können mit dem Archiv-Manager außerdem zuvor gesicherte Dateien überprüfen und wiederherstellen.

Ausführliche Informationen zur Sicherung von Dateien finden Sie in der Online-Hilfe unter dem Stichwort *Wiederherstellen*.

So öffnen Sie den Archiv-Manager:

Klicken Sie auf der Anwendungsleiste auf „Archiv-Manager“, um das Programm zu öffnen.

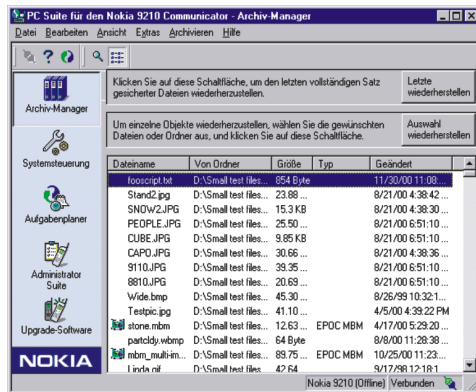


Figure 3

Das Fenster ist in zwei Hauptbereiche unterteilt: Der obere Bereich enthält zwei Schaltfläche für die Wiederherstellung sowie deren Beschreibung. Der untere Bereich enthält eine Listenansicht der aktuell gesicherten Dateien (siehe Abbildung 3).

So zeigen Sie Dateien vor dem Wiederherstellen an:

Sie können mit dem Archiv-Manager die meisten Communicator-Dateien anzeigen, die Sie gesichert haben.

Um eine Vorschau einer gesicherten Datei anzuzeigen, doppelklicken Sie in der Liste auf das Symbol und wählen die geeignete Anwendung, in der die Datei geöffnet werden soll.

Wenn Sie Sicherungen durchführen, können Sie festlegen, dass die PC Suite die vorherigen Sicherungsdateien nicht überschreibt. Sie können bis zu sechs Versionen einer gesicherten Datei speichern. Ausführliche Informationen finden Sie in der Online-Hilfe unter dem Stichwort *Wiederherstellen*.

Sie können alle Dateien anzeigen, die für den aktuellen Communicator und die zugehörigen Speicherkarten gesichert wurden. Wählen Sie im Menü *Ansicht > Archive anzeigen*.

So stellen sie alle Dateien wieder her:

- **Hinweis:** Dieser Vorgang wird nur dann benötigt, wenn Ihnen alle Daten auf der Mini-Speicherkarte und/oder dem internen Communicator-Speicher verloren gegangen sind und Sie eine vollständig gesicherte Datenversion wiederherstellen möchten.

■ Tipp: Klicken Sie auf die Spaltentitel, um die Liste zu sortieren.

- 1 Klicken Sie auf die Schaltfläche **Letzte wiederherstellen** rechts oben im Archiv-Manager. Das Dialogfeld *PC Suite Datenträger für Wiederherstellung* wird geöffnet.
- 2 Klicken Sie gegebenenfalls auf die Kontrollkästchen, um den internen Speicher oder die eingefügte Mini-Speicherkarte bei der Wiederherstellung einzuschließen. Klicken Sie auf die Kontrollkästchen, um den internen Speicher oder die eingefügte Mini-Speicherkarte vor der Wiederherstellung zu formatieren. Die Formatierung wird empfohlen, um weitere Probleme mit beschädigten Daten zu vermeiden, die möglicherweise im internen Speicher oder auf den Mini-Speicherkarten verbleiben. **Durch die Formatierung werden alle Informationen von den ausgewählten Laufwerken entfernt.**
- 3 Klicken Sie auf **Wiederherstellen**.

So stellen Sie ausgewählte Dateien wieder her:

- 1 Wählen Sie die Dateien aus der Liste, die Sie wiederherstellen möchten. Um mehrere Dateien auszuwählen, halten Sie während der Auswahl die Tasten STRG und UMSCHALT gedrückt.
- 2 Klicken Sie auf **Auswahl wiederherstellen**. Die Wiederherstellung beginnt, und es wird ein Dialogfeld mit einer Statusanzeige eingeblendet. Sie werden benachrichtigt, sobald die Wiederherstellung ausgeführt wurde.

So stellen Sie eine Datei wieder her:

- 1 Wählen Sie die gewünschte Datei aus der Liste.

- 2 Wählen Sie im Menü *Archivieren* > *Datei wiederherstellen*. Die Wiederherstellung beginnt, und es wird ein Dialogfeld mit einer Statusanzeige eingeblendet. Ein Dialogfeld informiert Sie darüber, dass die Wiederherstellung ausgeführt wurde.

So legen Sie wiederhergestellte Dateien an einem neuen Speicherort ab:

- 1 Wählen Sie die gewünschte Datei aus der Liste.
- 2 Wählen Sie im Menü *Archivieren* > *Wiederherstellen nach*. Es wird ein Standarddialogfeld von Windows-Explorer geöffnet.
- 3 Navigieren Sie zu dem Speicherort, an dem die wiederhergestellte Datei abgelegt werden soll. Klicken Sie auf **OK**. Die Wiederherstellung beginnt, und es wird ein Dialogfeld mit einer Statusanzeige eingeblendet. Ein Dialogfeld informiert Sie darüber, dass die Wiederherstellung ausgeführt wurde.

So suchen Sie nach wiederherzustellenden Dateien:

- 1 Wählen Sie im Menü *Extras* > *Suchen*. Das Dialogfeld *Suchen* wird geöffnet.
- 2 Geben Sie im Bearbeitungsfeld *Suchen*: den Dateinamen bzw. einen Bestandteil des Dateinamens ein.
- 3 Sie können auch im Bearbeitungsfeld *Enthaltener Text*: einen Text eingeben, der in der Datei enthalten ist.
- 4 Klicken Sie auf den Pfeil, um das Suchverzeichnis in der Dropdown-Liste *Suchen in*: anzugeben.

- 5 Klicken Sie auf **Suchen**, um den Suchvorgang zu starten. Übereinstimmende Dateien werden sofort in der Liste angezeigt.
- 6 Um den Inhalt der Liste zu entfernen und eine neue Suche zu beginnen, klicken Sie auf **Liste zurücksetzen**. Weitere Informationen zum Wiederherstellen aller bzw. einiger der ermittelten Dateien finden Sie unter „So stellen Sie ausgewählte Dateien wieder her:“ auf Seite 14.

Listenansichten

Sie können verschiedene Ansichten der Dateiliste im Fenster von Archiv-Manager auswählen. Folgende Optionen sind im Menü *Ansicht* verfügbar:

- *Archive anzeigen* – blendet die Archivansicht ein bzw. aus. Die Archivansicht zeigt alle Versionen der gesicherten Dateien an.
- *Anzeigen* – zeigt das Dialogfeld *Voreinstellungen anzeigen* an, in dem Sie die gewünschten Dateidetails auswählen können.
- *Sortieren nach* – sortiert die Elemente nach ausgewählten Kriterien.

Aktuelle Einträge und Mitteilungen mit Synchronisation

Bei der Synchronisation wird der Inhalt Ihrer Anwendungsdateien auf dem Communicator und dem PC aufeinander abgestimmt. Hierzu werden die Informationen auf beiden Geräten kopiert und zusammengeführt.

- Bei der E-Mail-Synchronisation werden die Mitteilungen zwischen dem E-Mail-Programm von Communicator und PC kopiert, so dass Sie E-Mails auf beiden Geräten lesen und beantworten können.

- Bei der Agenda-Synchronisation werden die Einträge im Kalender des Communicators mit Ihrer PC-Agenda oder dem PC-Planer aktualisiert.
- Bei der Kontakt-Synchronisation werden die Kontakteinträge von Communicator mit Ihrem PC-Adressbuch aktualisiert.

Sie können mit dem Aufgabenplaner wichtige Aufgaben automatisieren. Hierzu gehören die Datei-Synchronisation zwischen dem Communicator und dem PC sowie die Datensicherung. Weitere Informationen hierzu finden Sie unter „Sicherungen“ auf Seite 9.

Um den Aufgabenplaner zu öffnen, klicken Sie auf der Anwendungsleiste der PC Suite auf das Symbol für den Aufgabenplaner.

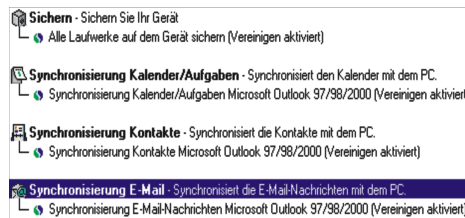


Figure 4

Die aktuellen Aufgaben werden gegebenenfalls im Anwendungsbereich als Struktur angezeigt.

Sie können eine andere Ansicht für die Dateiliste auswählen, um weitere Informationen anzuzeigen. Wählen Sie im Menü *Ansicht > Erweitert*, um die erweiterte Ansicht ein- oder auszublenden. In der erweiterten Ansicht werden nur Aufgaben angezeigt, die festgelegt wurden.

■ **Tipp:** Sie können die Liste in der erweiterten Ansicht sortieren, indem Sie auf die Spaltentitel klicken.

Beispiel: Lesen Sie Ihre PC-Mails unterwegs, indem Sie Ihren Posteingang mit dem Communicator synchronisieren, bevor Sie das Büro verlassen.

Ausführliche Informationen über den Aufgabenplaner finden Sie in der Online-Hilfe unter dem Stichwort *Aufgaben planen*.

So erstellen Sie eine neue Synchronisationsaufgabe:

Um den Synchronisationsprozess mit dem Aufgabenplaner zu automatisieren, gehen Sie folgendermaßen vor.

- 1 Wählen Sie im Menü *Aufgabe* > *Neu*. Der Assistent für den Aufgabenplaner wird gestartet.
- 2 Wählen Sie im Dialogfeld *Aufgabenplaner* den gewünschten Aufgabentyp, und klicken Sie auf **Weiter** >.
- 3 Wählen Sie im Dialogfeld *PC-Zeitplanprogramm auswählen* die PC-Anwendung aus, mit der Sie die PC-Daten synchronisieren möchten. Klicken Sie auf **Weiter** >.
- 4 Wählen Sie im Dialogfeld *Optionen für die Kalendersynchronisierung* die Communicator-Datei aus, die synchronisiert werden soll. Klicken Sie gegebenenfalls auf **Durchsuchen**, um zu der gewünschten Datei zu navigieren.
- 5 Klicken Sie auf **Ändern...**, wenn Sie die in diesem Dialogfeld angezeigten Synchronisationseinstellungen ändern möchten. Weitere Informationen zu anwendungsspezifischen erweiterten Einstellungen finden Sie unter „Erweiterte Synchronisationseinstellungen“ auf Seite 19. Wenn Sie die gewünschten Änderungen bei den erweiterten Einstellungen vorgenommen haben, klicken Sie auf **Weiter** >.

- 6 Geben Sie im Bearbeitungsfeld *Aufgabename*: einen beschreibenden Namen für die neue Aufgabe ein, und wählen Sie in der Dropdown-Liste *Aufgabe ausführen*: die Methode für die Ausführung der Aufgabe. Wenn Sie die Option „Zu geplanter Zeit“ ausgewählt haben, können Sie auf **Ändern...** klicken, um den Zeitpunkt zu ändern.
- 7 Wenn Sie in Schritt 3 auf **Ändern...** geklickt haben, geben Sie das Intervall und die Uhrzeit für die Ausführung der Aufgabe im Dialogfeld *Zeitgesteuerter Aufgabentrigger* ein.
- 8 Klicken Sie auf **OK**, um zum Dialogfeld *Aufgabe planen* zurückzukehren.
- 9 Aktivieren Sie das Kontrollkästchen *Diese Aufgabe in „Aufgaben vereinigen“ einbeziehen*, damit diese Aufgabe mit anderen Aufgaben ausgeführt werden kann. Wählen Sie hierzu *Extras > Vereinigen*.
- 10 Klicken Sie auf **Fertigstellen**, wenn Sie die Aufgabe erstellt haben.

■ Tipp: Sie können Informationen zu vorherigen Aufgaben anzeigen, indem Sie eine Aufgabe auswählen und anschließend im Menü *Aufgabe > Protokoll anzeigen* wählen.

Erweiterte Synchronisationseinstellungen

- **Hinweis:** Die PC Suite enthält in der Regel die optimalen Einstellungen für die Synchronisation, so dass Sie diese nicht ändern müssen.

Um weitere Informationen zu den erweiterten Einstellungen aufzurufen, klicken Sie auf der Seite für die erweiterten Einstellungen auf **Hilfe**.

- 1 Klicken Sie im Assistenten für den Aufgabenplaner auf **Ändern...**, um das Dialogfeld *Erweiterte Einstellungen* zu öffnen. Das Dialogfeld enthält je nach Anwendung bis zu vier Registerkarten.
- 2 Legen Sie folgende Einstellungen fest:

■ **Tipp:** Sie können auf diese Weise beispielsweise die Kalendernotizen für die Wochenenden aus der PC-Agenda ausschließen.

Die Registerkarte „Einträge“

Wählen Sie den zu synchronisierenden Eintragstyp und Datumsbereich aus. Sie können auch alte Dateien löschen, um Speicherplatz zu sparen.

Die Registerkarte „Allgemein“

Wenn Sie zwischen den Synchronisationsvorgängen den gleichen Eintrag auf beiden Geräten ändern, müssen Sie festlegen, welcher Eintrag überschrieben werden soll. Definieren Sie außerdem die Richtung der Synchronisation.

Die Registerkarte „Privat“

Legen Sie Ihre Arbeitszeiten und die Datenschutzstufe der Einträge außerhalb der Arbeitszeiten fest. Sie können auch festlegen, dass keine Synchronisationen für Stunden außerhalb der Arbeitszeiten durchgeführt werden sollen.

Die Registerkarte „Lotus Notes“

Sie können den Server für Notes Mail oder das Namens- und Adressbuch sowie die E-Mail-Datei oder die Datei für das Namens- und Adressbuch auswählen oder definieren. Geben Sie das Kennwort für den Server ein.

Die Registerkarte „Lotus Organizer“

Navigieren Sie zu Ihrer Lotus Organizer-Datei, und wählen Sie die zu synchronisierenden Organizer-Abschnitte. Navigieren Sie für die Organizer-Kontakte zum Organizer-Abschnitt für die Synchronisation.

Die Registerkarte „MS Outlook“

Navigieren Sie zu den gewünschten Ordnern, die die zu synchronisierenden Daten enthalten. Definieren Sie für die E-Mail-Synchronisation das MS Exchange-Profil, oder wählen Sie dieses aus. Wählen Sie für die Jotter-Synchronisation die Farben für die Notizen, die synchronisiert werden sollen.

Die Registerkarte „MS Schedule+“

Wählen Sie den zu synchronisierenden Terminplaner aus. Klicken Sie auf **Profil...**, um ein Profil und ein Kennwort auszuwählen.

Die Registerkarte „Details“

Wählen Sie die Details aus der Liste, die Sie synchronisieren möchten. Die Standardeinstellung ist „Alle Details“.

Die Registerkarte „Mitteilungen“

Wählen Sie die Größe und den Datumsbereich für die gewünschten Mitteilungen sowie die Ordner, die in die Synchronisation einbezogen wurden. Sie können auch festlegen, ob Anlagen synchronisiert oder alte E-Mails aus dem Communicator entfernt werden sollen.

■ **Tipp:** Sie können das Dialogfeld *Aufgabeneigenschaften* öffnen, indem Sie auf eine Aufgabe in der Aufgabenliste doppelklicken.

So zeigen Sie Aufgabeneigenschaften an und ändern diese:

- 1 Wählen Sie im Menü *Aufgabe > Eigenschaften anzeigen*. Das Dialogfeld *Aufgabeneigenschaften* wird geöffnet.
- 2 Im Dialogfeld *Aufgabeneigenschaften* können Sie den Name der Aufgabe sowie die Art der Ausführung anzeigen und bearbeiten und überprüfen, ob für die Aufgabe die Option „Parallel ausführen“ gewählt wurde. Weitere Informationen über die Option „Parallel ausführen“ finden Sie unter „So starten Sie die Funktion „Parallel ausführen“:“ auf Seite 27.
- 3 Wenn Sie die Option „Zu geplanter Zeit“ gewählt haben, können Sie auf **Ändern...** klicken, um die erweiterten Einstellungen anzuzeigen. Das Dialogfeld *Erweiterte Einstellungen* ist mit dem Dialogfeld *Erweiterte Einstellungen* im Assistenten für den Aufgabenplaner vergleichbar. Weitere Informationen hierzu finden Sie auf Seite 19.

So kopieren Sie Informationen von anderen Geräten auf den Nokia 9210 Communicator:

Mit der Upgrade-Software können Sie Kontakte oder Kalenderinformationen von den Mobiltelefonen Nokia 5100, 6100, 7100, 8200 und 8800, vom Nokia 9110/9110i Communicator, aus MS Outlook 97/98/2000 oder von einem Palm Organizer auf den Nokia 9210 Communicator kopieren.

Nokia Mobiltelefon

- 1 Klicken Sie auf der Anwendungsleiste der PC Suite auf das Upgrade-Symbol. Nachdem Sie ein Nokia Mobiltelefon als Quelle ausgewählt haben, klicken Sie auf **Weiter** >.
- 2 Stellen Sie eine Verbindung zu Ihrem Mobiltelefon her, warten Sie bis die Verbindung bestätigt wird, und wählen Sie den zu übertragenden Datentyp aus. Folgende Optionen sind verfügbar: *Kontakte/Kalendereinträge*.
- 3 Klicken Sie auf **Weiter** >, um die Datenübertragung zu starten.

Nokia 9110/9110i Communicator

Vor der Verwendung des Upgrade-Plug-Ins müssen Sie die Daten mit der PC Suite für den Nokia 9110 Communicator vom Communicator auf den PC übertragen.

Datenübertragung vom Nokia 9110/9110i Communicator auf den PC

- 1 Starten Sie die PC Suite für den Nokia 9110/9110i Communicator, und verbinden Sie den Communicator mit dem PC.
 - **Hinweis:** Wenn die PC Suite für den Nokia 9210 Communicator und die PC Suite für den Nokia 9110/9110i Communicator den gleichen Communication-Anschluss verwenden, müssen Sie die PC Suite für den Nokia 9210 Communicator ggf. zuerst beenden, bevor Sie die PC Suite für den Nokia 9110/9110i Communicator starten.
- 2 Klicken Sie auf der Symbolleiste auf das Symbol für die Anwendung „Import/Export“. Die Anwendung „Import/Export“ wird geöffnet.
- 3 Wählen Sie den gewünschten Datentyp.

- 4 Geben Sie einen Namen für die zu exportierende Datei ein, und wählen Sie den Zielspeicherort für die zu kopierende Datei aus. Merken Sie sich den Dateinamen und den Speicherort.
- 5 Klicken Sie auf **Exportieren**.

PC Suite für den Nokia 9210 Communicator

- 1 Klicken Sie auf der Anwendungsleiste der PC Suite auf das Upgrade-Symbol. Nachdem Sie die Nokia 9110/9110i Communicator als Datenquelle angegeben haben, klicken Sie auf **Weiter** >.
- 2 Klicken Sie auf **Durchsuchen**, um nach den zu exportierenden Kalender- und Kontaktdateien zu suchen.
- 3 Klicken Sie auf **Weiter** >, um die Datenübertragung auf das Upgrade-Plug-In zu starten.
- 4 Stellen Sie eine Verbindung zwischen dem Nokia 9210 Communicator und dem PC her. Warten Sie, bis das Dialogfeld mit der Bestätigung der Verbindung angezeigt wird. Das Dialogfeld zeigt auch die Anzahl der zu übertragenden Kontakte und Kalendereinträge an.
- 5 Klicken Sie auf **Weiter** >, um die Datenübertragung auf den Nokia 9210 Communicator zu starten.

Outlook

- 1 Klicken Sie auf der Anwendungsleiste der PC Suite auf das Upgrade-Symbol. Nachdem Sie ein Nokia Mobiltelefon als Quelle ausgewählt haben, klicken Sie auf **Weiter** >.

- 2 Wählen Sie die Outlook-Ordner aus, die die zu übertragenden Kontakt- oder Kalenderdaten enthalten. Klicken Sie auf ein Pluszeichen (+) in der Ordnerliste, um die Unterordner anzuzeigen.
- 3 Klicken Sie auf **Weiter** >, um die Datenübertragung zu starten.

Palm-Organizer

- 1 Klicken Sie auf der Anwendungsleiste der PC Suite auf das Upgrade-Symbol. Wählen Sie den Palm-Organizer als Datenquelle aus, und klicken Sie auf **Weiter** >.
- 2 Folgen Sie den Anweisungen auf dem Bildschirm.

So ändern sie allgemeine Aufgabeneinstellungen:

- 1 Klicken Sie in der Anwendungsleiste auf den Aufgabenplaner. Wählen Sie im Menü *Extras* > *Einstellungen*. Das Dialogfeld *Aufgabenplaner-Einstellungen* wird geöffnet.
- 2 Aktivieren Sie die Kontrollkästchen *Geplante Aufgaben aktivieren*, um festzulegen, dass geplante Aufgaben automatisch ausgeführt werden.

■ **Tipp:** Wenn Sie vor dem Kopieren zu Outlook zurückkehren und neue Ordner hinzufügen, klicken Sie auf *Aktualisieren*, um die Ansicht mit der Ordnerliste zu aktualisieren.

■ **Tipp:** Sie können Daten von anderen Organizern übertragen, indem Sie die Organizer zuerst mit einer PC-Anwendung synchronisieren und anschließend die PC-Anwendung mit dem Communicator synchronisieren.

■ **Tipp:** Diese Verzögerung ist nützlich, wenn Sie eine automatische Sicherungsoption festgelegt haben, bei der die Gefahr besteht, dass die Daten einer neuen Sicherung diejenigen Daten überschreiben, die Sie wiederherstellen möchten.

- 3 Aufgaben, die bei einer Verbindung ausgeführt werden sollen, werden sofort nach dem Herstellen einer Verbindung mit dem Communicator und dem PC ausgeführt. Um eine Verzögerung und die Möglichkeit eines Abbruchs vor dem Start festzulegen, aktivieren Sie das Kontrollkästchen *Ausführung geplanter Aufgaben zurückstellen* und geben die Werte ein. Sie können die Verzögerung (in Sekunden) auch über die Pfeilschaltflächen neben dem Drehfeld festlegen.
- 4 Aktivieren Sie das Kontrollkästchen *Statusdialogfelder anzeigen*, um Dialogfelder mit einer Statusanzeige einzublenden. Wenn dieses Kontrollkästchen deaktiviert ist, werden alle Statusdialogfelder minimiert und auf der Taskleiste als Symbol angezeigt.

So führen Sie mehrere Aufgaben gleichzeitig aus:

Sie können mehrere Aufgaben gleichzeitig ausführen. Klicken Sie hierzu auf der Standard-Symboleiste der PC Suite auf **Vereinigen**, wenn der Communicator mit dem PC verbunden ist. Für alle Aufgaben, die auf diese Weise ausgeführt werden sollen, muss die Option „Parallel ausführen“ aktiviert sein. Weitere Informationen hierzu finden Sie auf Seite 27.

Ausführliche Informationen über die Option „Parallel ausführen“ finden Sie in der Online-Hilfe unter dem Stichwort *Parallel ausführen*.



So starten Sie die Funktion „Parallel ausführen“:

Wählen Sie im Menü *Extras* > *Vereinigen*, oder klicken Sie auf die Symbolleisten-Schaltfläche **Vereinigen**. Beachten Sie, dass der Communicator bei der PC Suite angemeldet sein muss.

So aktivieren Sie die Option „Parallel ausführen“ für eine Aufgabe:

Wenn Sie eine neue Aufgabe erstellen, können Sie für diese die Option „Parallel ausführen“ auf der letzten Seite des Assistenten für den Aufgabenplaner aktivieren. Wenn Sie diese Option wieder ändern möchten, gehen Sie folgendermaßen vor:

- 1 Klicken Sie auf die gewünschte Aufgabe in der Aufgabenliste des Aufgabenplaners.
- 2 Wählen Sie im Menü *Aufgabe* > *Eigenschaften anzeigen*. Das Dialogfeld *Aufgabeneigenschaften* wird geöffnet.
- 3 Aktivieren Sie das Kontrollkästchen *Diese Aufgabe in „Aufgaben vereinigen“ einbeziehen*.
- 4 Klicken Sie auf **OK**, um die Änderungen zu übernehmen und das Dialogfeld zu schließen.

 **Tipp:** Sie können die Option „Parallel ausführen“ auch aktivieren, indem Sie eine Aufgabe auswählen und in der Symbolleiste auf  klicken.

So zeigen Sie den Status der Option „Parallel ausführen“ an:

- 1 Klicken Sie auf der Taskleiste auf das Symbol „Parallel ausführen“, um das Dialogfeld mit der Statusanzeige zu maximieren. Die Statussymbole werden zuerst weiß (für eine ausstehende Aufgabe), dann grün (in Bearbeitung) und zuletzt grau (vollständig ausgeführt) angezeigt.
- 2 Aktivieren Sie das Kontrollkästchen *Statusdialogfelder anzeigen*, um die einzelnen Aufgaben mit separaten Dialogfeldern für die Statusanzeige anzuzeigen.

Allgemeine Einstellungen

Sie können über die Systemsteuerung verschiedene PC Suite-Einstellungen und -Eigenschaften angeben. Klicken Sie auf der Anwendungsleiste im Hauptfenster der PC Suite auf das Symbol für die Systemsteuerung.



Figure 5

In der Hauptansicht der Systemsteuerung werden fünf Anwendungen angezeigt: An beliebiger Stelle einfügen, Verbindung, Datenspeicherort, Umrechnungseinstellungen und Geräte-Manager. Sie können über die einzelnen Symbole die folgenden Einstellungen der PC Suite ändern.

Ausführliche Informationen über die Systemsteuerung finden Sie in der Online-Hilfe unter dem Stichwort *Systemsteuerung*.

Zwischenablage-Synchronisation und akustische Signale aktivieren oder deaktivieren



Wenn Sie bei einer Clipboard-Synchronisation Communicator-Elemente ausschneiden oder kopieren, können Sie diese auf dem PC einfügen (und umgekehrt). Der Inhalt der Zwischenablage wird automatisch in beiden Richtungen synchronisiert. Sie können der Zwischenablage auch einen akustischen Sound zuweisen.

- 1 Doppelklicken Sie auf das Symbol *CopyAnywhere*.
- 2 Aktivieren bzw. deaktivieren Sie das Kontrollkästchen *CopyAnywhere automatisch starten* oder *Klänge verwenden*.
- 3 Klicken Sie auf **OK**, um das Dialogfeld zu schließen.

So wählen Sie den Anschluss aus:

Um eine funktionierende Verbindung zwischen dem Communicator und der PC Suite zu gewährleisten, muss der verwendete COM-Anschluss mit den PC Suite-Einstellungen übereinstimmen. Um den Anschluss zu überprüfen, gehen Sie folgendermaßen vor:

- 1 Doppelklicken Sie auf das Symbol *Verbindung*.
- 2 Wählen Sie den Anschluss, in den das Kabel für den Communicator eingesteckt ist. Sie können auch eine Infrarot-Verbindung wählen.
- 3 Klicken Sie auf **OK**, um das Dialogfeld zu schließen.

■ Tipp: Sie können die Zwischenablage-Synchronisation auch aktivieren bzw. deaktivieren, indem Sie auf der Windows-Taskleiste auf das Symbol  oder  klicken.

So ändern Sie den Speicherort für die Dateien:

Der Sicherungsprozess der PC Suite kopiert die Dateien des Communicators in einen Ordner auf dem PC. Der Ordner kann auch andere Daten enthalten. Hierzu gehören Sicherungs- und Synchronisationsdaten sowie Voreinstellungen für die Dateikonvertierung.

Der Ordner befindet sich standardmäßig im Verzeichnis „C:\PC Suite“. Um diesen Speicherort zu überprüfen, gehen Sie folgendermaßen vor:

- 1 Doppelklicken Sie auf das Symbol *Speicherort der Daten*.
- 2 Klicken Sie auf **Durchsuchen**.
- 3 Navigieren Sie zum neuen Speicherort, und klicken Sie auf **OK**.
Alle Communicator-Dateien werden zum neuen Speicherort verschoben.

So ändern Sie die Einstellungen für die Dateikonvertierung:

- **Hinweis:** Die Dateikonvertierung ist nur verfügbar, wenn der Communicator bei der PC Suite angemeldet ist.
- 1 Doppelklicken Sie auf das Symbol *Konvertierungseinstellungen*. Das Dialogfeld *Konvertierungseinstellungen* mit einer Liste der verfügbaren Communicator-Dateiformate wird geöffnet. Wählen Sie den gewünschten Dateityp in der Liste aus. Im Feld *Details zu Dateityp*: wird das PC-Format angezeigt, in das der Dateityp konvertiert wird.

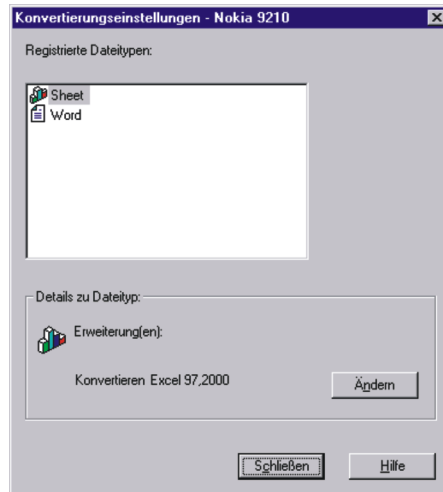


Figure 6

- 2 Um die Standardeinstellungen für die Konvertierung zu ändern, wählen Sie einen Dateityp aus der Liste aus und klicken auf **Ändern**. Es wird eine Liste der möglichen Konvertierungstypen angezeigt. Der Standard-Konvertierungstyp wird durch ein Häkchen gekennzeichnet.
- 3 Wählen Sie den gewünschten Dateityp aus der Liste, und klicken Sie auf **Standard**.
- 4 Wenn die Konvertierungstypen während der Konvertierung nicht angezeigt werden sollen, deaktivieren sie das Kontrollkästchen *Auswahl der Konverter beim Kopieren anzeigen*.

- 5 Klicken Sie auf **Schließen**, um das Dialogfeld *Konvertierungseinstellungen* zu schließen.

Ausführliche Informationen finden Sie in der Online-Hilfe unter dem Stichwort *Konvertierung*.

So zeigen Sie Gerätedetails an oder entfernen diese:

- 1 Doppelklicken Sie auf das Symbol *Geräte-Manager*. Das Dialogfeld *Geräte-Manager* wird geöffnet.
- 2 Wählen Sie das Gerät und die entsprechende Schaltfläche zum Anzeigen oder Entfernen von Gerätedetails.

So deinstallieren Sie die PC Suite auf dem PC:

Sie können ein Deinstallationsprogramm verwenden, um alle installierten Dateien und Ordner zu entfernen. Gesicherte und archivierte Dateien oder Synchronisationsinformationen müssen gegebenenfalls vom PC separat gelöscht werden, bevor Sie das Programm entfernen. Ausführliche Informationen zum Entfernen aller Dateien finden Sie in der Online-Hilfe unter dem Stichwort *Löschen*.

Wenn Sie die Details nicht entfernen und die PC Suite später erneut installieren, können Sie für die Synchronisation die vorherigen Einstellungen verwenden.

Um die PC Suite zu entfernen, gehen Sie folgendermaßen vor:

- 1 Klicken Sie auf die Windows-Schaltfläche **Start**, wählen Sie *Einstellungen*, und klicken Sie auf *Systemsteuerung*.
- 2 Doppelklicken Sie auf *Software*.
- 3 Wählen Sie aus der Liste der installierten Programme den Eintrag „PC Suite“. Klicken Sie auf **Hinzufügen/Entfernen**. Ein Dialogfeld wird geöffnet.
- 4 Klicken Sie auf **Ja**, um fortzufahren. Oder klicken Sie auf **Abbrechen**, um das Deinstallationsprogramm zu beenden. Wenn Sie auf **Ja** klicken, werden Sie in einem Dialogfeld darüber informiert, dass ein Neustart erforderlich ist.
- 5 Klicken Sie auf **OK**, um fortzufahren. Oder klicken Sie auf **Abbrechen**, um das Deinstallationsprogramm zu beenden.
- 6 Klicken Sie auf **Start** und anschließend auf *Herunterfahren*. Wählen Sie die Option *Computer neu starten*, und klicken Sie auf **Ja**, um diesen Vorgang zu bestätigen.

Nach dem Neustart des PCs ist die PC Suite nicht mehr verfügbar.

2. Administrator Suite

Mit der Administrator Suite können Sie die Einstellungen des Nokia 9210 Communicators mit einem PC konfigurieren und anschließend auf den Communicator übertragen. Eine Konfigurationsdatei kann für mehrere Geräte verwendet werden. Sie können die Grundeinstellungen für mehrere Geräte gleichzeitig konfigurieren, um den Benutzern die erstmalige Verwendung des Communicators zu erleichtern.

Die Administrator Suite ist ein Plug-In zur PC Suite und zusätzlich installiert werden. Sie finden die Administrator Suite im Abschnitt „Software für PC“ auf der im Lieferumfang enthaltenen CD-ROM.

Um die Administrator Suite zu starten, klicken Sie auf das entsprechende Symbol in der Anwendungsleiste links auf dem Bildschirm.

Hauptansicht

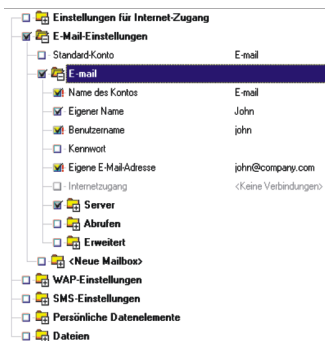


Figure 7

Oben in der Hauptansicht wird der Name der aktuell geöffneten Datei angezeigt. Darunter befindet sich eine Ordnerstruktur. Wie beim Windows Explorer können Sie die Unterordner der einzelnen Ordner ein- oder ausblenden, indem Sie auf die Pluszeichen (+) und Minuszeichen (-) klicken.

Ein aktiviertes Kontrollkästchen links neben einem Element oder einem Ordner bedeutet, dass die Einstellung(en) bei der Konfiguration des Communicators übertragen wird bzw. werden. Die mit einem roten Ausrufungszeichen neben dem Kontrollkästchen gekennzeichneten Einstellungen sind unbedingt erforderlich.

Sie können die Konfigurationsdatei wie jede andere Datei öffnen, bearbeiten, speichern und ausdrucken. Sie können die Datei auch kopieren und einfügen. Konfigurationsdateien werden standardmäßig im Ordner *Konfigurationsdateien* gespeichert. Es werden Dateien im XML-Format erstellt.

- **Hinweis:** Die Abschnitte über die Einstellungen für Internetzugang, E-Mail, SMS und WAP enthalten hauptsächlich Hinweise zum Ändern der Einstellungen in der Administrator Suite. Eine allgemeine Beschreibung dieser Einstellungen finden Sie in den entsprechenden Abschnitten im Benutzerhandbuch zum Nokia 9210 Communicator oder in der Hilfe zur Administrator Suite.

So verbinden Sie den Communicator:

Sie können die Einstellungen über Kabel oder über Infrarot übertragen. Weitere Informationen zum Herstellen einer Verbindung zwischen dem Communicator und dem PC finden Sie unter „So schließen Sie den Communicator an einen PC an:“ auf Seite 3 im Handbuch zur PC Suite.

So stellen Sie eine neue Verbindung her:

- 1 Klicken Sie auf den Ordner *Neu/Neue Verbindung/Neue Mailbox*.
- 2 Zum Bearbeiten einer Einstellung doppelklicken Sie auf das entsprechende Element.
- 3 Geben Sie die gewünschten Änderungen ein. Wählen Sie die Elemente aus, die bei der Konfiguration berücksichtigt werden sollen.
- 4 Um die Änderungen zu übernehmen, klicken Sie auf ein anderes Element, oder drücken Sie die Eingabetaste. Um die Änderungen zu verwerfen, klicken Sie auf „Abbrechen“, oder drücken Sie die Escape-Taste.
- 5 Überprüfen Sie, ob alle Einstellungen, die auf den Communicator übertragen werden sollen, ausgewählt sind, und wählen Sie *Extras > Konfigurieren*.

So legen Sie die Standardverbindung fest:

Wenn mehrere Verbindungen verfügbar sind, können Sie die Standardverbindung auswählen, indem Sie auf *Bevorzugte Verbindung/Standardmailbox* klicken und die gewünschte Verbindung auswählen.

Einstellungen für den Internetzugang

Beschreibungen der einzelnen Felder für die Einstellungen finden Sie unter „So richten Sie Ihren Internetzugang ein:“ auf Seite 154 im Handbuch zum Nokia 9210 Communicator.

Zusätzliche Informationen:

Verbindungsname: Geben Sie hier den Namen für den neuen Verbindungsordner ein.

● **Hinweis:** Sie können erst fortfahren, wenn Sie den Namen der neuen Verbindung eingegeben haben.

Telefonnummer: Die Telefonnummer darf auch die folgenden Zeichen enthalten: Plus (+), Leerzeichen (), Komma (,), Bindestrich (-), Schrägstrich (/), p, w, Sternchen (*) und das Nummernzeichen (#).

Proxies/Datenanruf/Rückruf/Andere Einstellungen/Adressoptionen für den Server

Eine Beschreibung finden Sie in den entsprechenden Abschnitten des Benutzerhandbuchs zum Nokia 9210 Communicator.

Skriptoptionen

Skript: Ermöglicht das Erstellen eigener Skripten. Um eine Skript-Datei zu importieren, klicken Sie auf *Importieren* und suchen nach der gewünschten Skript-Datei.

E-Mail-Einstellungen:

Beschreibungen der einzelnen Felder finden Sie unter „E-Mail-Einstellungen“ auf Seite 199 im Benutzerhandbuch zum Nokia 9210 Communicator.

Zusätzliche Informationen:

Eigene E-Mail-Adresse: E-Mail-Adressen müssen das Zeichen „@“ enthalten. Andernfalls werden sie nicht als E-Mail-Adressen erkannt.

Verbindung verwenden: Wählen Sie eine der verfügbaren Einstellungen für den Internetzugang aus. Wenn noch keine Internetzugangsverbindungen festgelegt wurden, wird der Hinweis „Keine Verbindungen“ angezeigt. Informationen über neue Verbindungen finden Sie unter „Einstellungen für den Internetzugang“ auf Seite 38.

Serveroptionen/E-Mail abrufen

Eine ausführliche Beschreibung finden Sie unter „E-Mail-Einstellungen“ auf Seite 199 im Benutzerhandbuch zum Nokia 9210 Communicator.

Erweitert

Benutzerdefinierte Signatur: Wenn Sie für das Element *Signatur einschließen* die Option *Benutzerdefiniert* wählen, können Sie hier Ihre Signatur eingeben bzw. kopieren und einfügen.

WAP-Einstellungen

In den WAP-Einstellungen können Sie eine bestehende WAP-Verbindung aus dem Ordner „Neue Verbindung“ auswählen oder eine neue Verbindung erstellen.

Eine Beschreibung der Einstellungen finden Sie unter „So richten Sie WAP-Verbindungen ein:“ auf Seite 177 im Benutzerhandbuch zum Nokia 9210 Communicator.

Zusätzliche Informationen:

Sichere Verbindung: Dieses Feld legt fest, ob TLS (Transport Layer Security) für diesen Zugang verwendet wird oder nicht.

SMS-Einstellungen

In den SMS-Einstellungen können Sie eine bestehende SMS-Verbindung auswählen oder im Ordner „Neue Verbindung“ eine neue SMS-Verbindung erstellen.

Eine allgemeine Beschreibung der SMS-Einstellungen finden Sie unter „SMS-Einstellungen“ auf Seite 218 im Benutzerhandbuch zum Nokia 9210 Communicator.

Verwendetes SMS-Zentrum: Wählen Sie die bevorzugte SMS-Verbindung aus.

Um eine neuen SMS-Zentrale festzulegen, wählen Sie in der Hauptansicht den Ordner „SMS-Einstellungen“ und füllen Sie die folgenden Felder aus:

Service-Center-Name: Geben Sie den Namen der SMS-Zentrale ein.

Service-Center-Nummer: Geben Sie die Telefonnummer der SMS-Zentrale ein.

Persönliche Daten

Über dieses Option können Sie Nummern von Sprachmailboxen sowie WWW- und WAP-Lesezeichen auf Ihren Communicator übertragen.

Nummern von Sprachmailboxen

Wählen Sie in der Hauptansicht *Nummer der Sprachmailbox*; und geben Sie die Nummer der Sprachmailbox in das Textfeld ein.

WWW-Lesezeichen

So fügen Sie ein neues Lesezeichen hinzu:

- 1 Doppelklicken Sie auf *WWW-Lesezeichen*. Das Dialogfeld *WWW-Lesezeichen* wird geöffnet.
- 2 Klicken Sie auf **Hinzufügen**. Das Dialogfeld *Eigenschaften der WWW-Lesezeichen* wird geöffnet.
- 3 Füllen Sie die folgenden Felder aus:
Name Geben Sie einen eindeutigen Namen für das Lesezeichen ein.
Adresse: Geben Sie die Internetadresse des Lesezeichens ein.

- 4 Klicken Sie auf „OK“, um das Dialogfeld zu schließen.

So importieren Sie Lesezeichen:

- 1 Doppelklicken Sie auf *WWW-Lesezeichen*. Das Dialogfeld *WWW-Lesezeichen* wird geöffnet.
- 2 Klicken Sie auf **Importieren**. Das Dialogfeld *Lesezeichen importieren* wird geöffnet. Wählen Sie die Quelle aus, aus der Lesezeichen importiert werden sollen. Folgende Optionen sind verfügbar: *Internet Explorer|Netscape|Datei*:

Internet Explorer:

- 1 Wählen Sie die *Internet Explorer*, und klicken Sie auf **OK**. Alle Lesezeichen des Standard-Browsers werden in die Liste kopiert.
- 2 Klicken Sie auf **OK**, um das Dialogfeld zu schließen. Die Gesamtanzahl an Lesezeichen wird neben der entsprechenden Einstellung angezeigt.

Netscape:

- 1 Wählen Sie *Netscape*, und klicken Sie auf **OK**. Alle Lesezeichen von Netscape werden in die Liste kopiert.
- 2 Klicken Sie auf **OK**, um das Dialogfeld zu schließen. Die Gesamtanzahl an Lesezeichen wird neben der entsprechenden Einstellung angezeigt.

Datei:

- 1 Wählen Sie *Datei*, um die Lesezeichen aus einer Datei zu importieren.
- 2 Klicken Sie auf **Durchsuchen**, und suchen Sie nach der Datei, die das Lesezeichen enthält.
- 3 Klicken Sie auf **Öffnen**. Alle Lesezeichen in der Datei werden in die Liste kopiert.
- 4 Klicken Sie auf **OK**, um das Dialogfeld zu schließen. Die Gesamtanzahl an Lesezeichen wird neben der entsprechenden Einstellung angezeigt.

So bearbeiten Sie Lesezeichen:

- 1 Doppelklicken Sie auf *WWW-Lesezeichen*. Das Dialogfeld *WWW-Lesezeichen* wird geöffnet.
- 2 Klicken Sie auf **Bearbeiten**. Das Dialogfeld *Eigenschaften der WWW-Lesezeichen* wird geöffnet. Bearbeiten Sie ggf. den Namen und die Adresse des Lesezeichens.
- 3 Klicken Sie auf **OK**, um die Änderungen zu bestätigen und das Dialogfeld zu schließen.

So löschen Sie Lesezeichen:

- 1 Doppelklicken Sie auf *WWW-Lesezeichen*. Das Dialogfeld *WWW-Lesezeichen* wird geöffnet.
- 2 Wählen Sie ein Lesezeichen aus, und klicken Sie auf **Entfernen**.
- 3 Klicken Sie auf **OK** or **Abbrechen**, um die Auswahl zu bestätigen oder aufzuheben.

WAP-Lesezeichen

Sie können WAP-Lesezeichen auf die gleiche Weise wie WWW-Lesezeichen hinzufügen, importieren und löschen. Weitere Informationen finden Sie unter „WWW-Lesezeichen“ auf Seite 41.

Wenn Sie ein Lesezeichen hinzufügen, müssen Sie außerdem die folgenden Optionen festlegen:

Benutzername:: Geben Sie Ihren Benutzernamen ein.

Kennwort: Geben Sie ein Passwort ein. Bei dem Passwort wird meistens die Groß-/Kleinschreibung beachtet.

WAP-Zugang: Wählen Sie das WAP-Protokoll aus, das für die Verbindung verwendet werden soll.

Dateivorgänge

Mit den Dateivorgängen der Administrator Suite können Sie Ruftöne, Hintergrundbilder, Software-Installationsdateien und andere Dateien auf den Communicator übertragen.

Ruftöne

Diese Option ermöglicht es Ihnen, die Ruftöne Ihres Communicator anzupassen. Folgende Dateitypen werden unterstützt: Nokia Sounds (d. h. Beep-Töne) und WAV-Dateien. Dateien werden auf den Communicator in den Standardordner für Ruftöne verschoben.

So ändern Sie Ruftöne:

- 1 Doppelklicken Sie in der Hauptansicht auf *Klingeltöne*. Ein Dialogfeld mit einer Liste wird geöffnet.
- 2 Klicken Sie auf **Hinzufügen**, um Dateien hinzuzufügen.
- 3 Suchen Sie nach der bzw. den gewünschten Audiodatei(en), und klicken Sie auf **Öffnen**, um zu dem Dialogfeld mit der Liste zurückzukehren. Die ausgewählten Dateien werden in der Liste angezeigt.
- 4 Klicken Sie auf **OK**, um das Dialogfeld zu schließen und zur Hauptansicht zurückzukehren.

Hintergrundbilder

Mit dieser Option können Sie das Hintergrundbild für den Bereich „Arbeitsplatz“ auf Ihrem Communicator anpassen. Folgende Dateiformate werden unterstützt: JPEG, GIF und BMP. Die Dateien werden in den Standardordner des Communicators verschoben.

So ändern Sie das Hintergrundbild:

- 1 Doppelklicken Sie in der Hauptansicht auf *Hintergrundbild*. Eine Liste wird geöffnet.
- 2 Klicken Sie auf **Hinzufügen**, um Dateien hinzuzufügen.
- 3 Suchen Sie nach der bzw. den gewünschten Bilddatei(en) und klicken Sie auf **Öffnen**, um zur Liste zurückzukehren. Die ausgewählten Dateien werden in der Liste angezeigt.
- 4 Klicken Sie auf **OK**, um das Dialogfeld zu schließen und zur Hauptansicht zurückzukehren.

Software-Installationsdateien

Sie können die Administrator Suite verwenden, um Add-Ons auf dem Communicator zu installieren.

- **Hinweis:** Sie können nur Software installieren, die für die Verwendung mit dem Nokia 9210 Communicator entwickelt wurde.

Der Konfigurationsvorgang umfasst die Übertragung von Dateien auf den Communicator und die Installation der Software.

So fügen Sie Software-Installationsdateien hinzu

- 1 Öffnen Sie in der Hauptansicht den Ordner *Dateien*. Die Einstellung für die *Software-Installationsdateien* wird angezeigt.
- 2 Doppelklicken Sie auf *Software-Installationsdateien*. Das Dialogfeld *Software-Installationsdateien* wird geöffnet.
- 3 Klicken Sie auf **Hinzufügen**, um Dateien hinzuzufügen. Wählen Sie eine oder mehrere SIS-Datei(en) aus.
- 4 Wählen Sie die gewünschten Dateien aus, und klicken Sie auf **Öffnen**, um zum Dialogfeld *Software-Installationsdateien* zurückzukehren. Die ausgewählten Dateien werden in der Liste angezeigt.
- 5 Klicken Sie auf **OK**, um das Dialogfeld zu schließen und zur Hauptansicht zurückzukehren.

So löschen Sie Software-Installationsdateien:

- 1 Öffnen Sie in der Hauptansicht den Ordner *Dateien*. Das Element *Software-Installationsdateien* wird angezeigt.
- 2 Doppelklicken Sie auf *Software-Installationsdateien*. Das Dialogfeld *Software-Installationsdateien* wird geöffnet.
- 3 Wählen Sie die zu löschenden Dateien aus, und klicken Sie auf **Entfernen**.
- 4 Klicken Sie auf **OK**, um das Dialogfeld zu schließen und zur Hauptansicht zurückzukehren.

Andere Dateien

Sie können auch andere Dateien in den Standardordner des Datei-Managers auf dem Communicator kopieren.

So fügen Sie Dateien hinzu:

- 1 Öffnen Sie in der Hauptansicht den Ordner *Dateien*. Das Element *Dateien* wird angezeigt.
- 2 Doppelklicken Sie auf *Dateien*. Das Dialogfeld *Dateien* wird geöffnet.
- 3 Klicken Sie auf **Hinzufügen**. Das Dialogfeld *Datei:* wird geöffnet.
- 4 Klicken Sie auf **Durchsuchen**, um nach der Datei zu suchen, die Sie zur Konfiguration hinzufügen möchten.
- 5 Wählen Sie die Datei aus, und klicken Sie auf **Öffnen**, um zum Dialogfeld *Datei:* zurückzukehren.
- 6 Geben Sie das Zielverzeichnis für die Datei an, oder wählen Sie dieses aus.
- 7 Klicken Sie auf **OK**, um das Dialogfeld zu schließen und zum Dialogfeld *Dateien* zurückzukehren.
- 8 Wiederholen Sie die Schritte 3 bis 7, um der Liste weitere Dateien hinzuzufügen.
- 9 Klicken Sie auf **OK**, um das Dialogfeld *Dateien* zu schließen und zur Hauptansicht zurückzukehren.

So entfernen Sie Dateien:

- 1 Öffnen Sie in der Hauptansicht den Ordner *Dateien*. Das Element *Dateien* wird angezeigt.
- 2 Doppelklicken Sie auf *Dateien*. Das Dialogfeld *Dateien* wird geöffnet.
- 3 Wählen Sie die Dateien aus, die Sie löschen möchten, und klicken Sie auf **Entfernen**.
- 4 Klicken Sie auf **OK**, um das Dialogfeld zu schließen und zur Hauptansicht zurückzukehren.