



NOKIA 9210

Communicator



Prvi koraki
Priročnik za dodatno
opremo

Na objavljen elektronski priročnik se nanašajo pogoji in pravila določena v "Pogoji in določila, ki veljajo za Nokiina Navodila za uporabo, 7. juni 1998" ("Nokia User's Guides Terms and Conditions, 7th June, 1998").

Copyright © Nokia Mobile Phones 1997-2001. Vse pravice pridržane.

Nobenega dela dokumenta ni dovoljeno razmnoževati, prenašati, distribuirati ali shranjevati v kakršni koli obliki brez predhodnega pisnega dovoljenja družbe Nokia.

Nokia in Nokia Connecting People sta registrirani blagovni znamki družbe Nokia Corporation. Drugi izdelki in imena podjetij, ki so omenjena, utegnejo biti blagovne znamke ali blagovna imena njihovih lastnikov.

Nokia nenehno razvija svoje izdelke. Nokia si pridružuje pravico do sprememb in izboljšav vseh izdelkov, ki so opisani v tem dokumentu, brez predhodne najave.

Pod nobenim pogojem Nokia ne prevzema odgovornosti za kakršno koli izgubo podatkov ali dohodka ali kakršno koli posebno, naključno, posledično ali posredno škodo, ki bi nastala na kakršen koli način.

Vsebina tega dokumenta je "takšna kot je". Razen za to, kar zahteva zakon, ni za natančnost, zanesljivost ali vsebino tega dokumenta nobenih jamstev, niti izrecnih niti posrednih, vključno, a ne omejeno na izrecna jamstva za prodajo in pripravnost za določen namen. Nokia si pridružuje pravico do spremembe tega dokumenta ali njegovega umika kadar koli in brez predhodnega obvestila.

Razpoložljivost določenih izdelkov se lahko spreminja po regijah. Prosimo, preverite pri najbližjem Nokiinem prodajalcu.

IZJAVA O USTREZNOSTI

Mi, NOKIA MOBILE PHONES Ltd, s polno odgovornostjo izjavljam, da izdelek RAE-3N ustreza zahtevam direktive Sveta:1999/5/EC.

POMEMBNO OBVESTILO V ZVEZI Z GARANCIJO

Če hočete ta izdelek uporabljati dolga leta, morate vedeti, da ima občutljiv in drag barvni zaslon, ki se lahko zlomi, če izdelek pade ali če ga udarite ali tresete. Naša garancija ne velja, če je bil izdelek izpostavljen grobememu ravnanju.

Vsebina

Prvi koraki	1
Uporaba telefona	1
Prvi zagon	2
Komunikator.....	6
Priprava konfiguracije.....	8
Povezovanje s PC-jem	11
Desk (Namizje).....	13
Telephone (Telefon).....	13
Messaging (Sporočila)	15
Internet.....	18
Contacts (Stiki).....	21
Calendar (Koledar).....	22
Office (Pisarna).....	23
Extras (Pripomočki)	28
Telefon	30
Forum Nokia	32
Club Nokia (Klub Nokia).....	33

Priročnik za dodatno opremo.....	35
Napajanje.....	36
Oprema za vozila	41
Oprema za prenašanje.....	45
Mobilna pisarna	47



ZA VAŠO VARNOST Preberite ta enostavna navodila. Kršenje predpisov je lahko nevarno ali protizakonito. Podrobnejši podatki so navedeni v ločenem Priročniku za uporabo.



PROMETNA VARNOST JE NA PRVEM MESTU Komunikatorja ne uporabljajte med vožnjo; vozilo najprej parkirajte.



INTERFERENCA Vsi brezžični telefoni so občutljivi na interferenco, ki lahko moti njihovo delovanje.



IZKLOPITE GA V BOLNIŠNICAH Upoštevajte vse predpise ali pravila. Izklopite telefon v bližini medicinske opreme.



IZKLOPITE GA V LETALU Brezžični telefoni lahko povzročijo interferenco. Njihova uporaba v letalu je protizakonita.



IZKLOPITE GA PRI NATAKANJU GORIVA Telefona ne uporabljajte na bencinski črpalki. Ne uporabljajte ga blizu goriv ali kemikalij.



IZKLOPITE GA V BLIŽINI RAZSTRELJEVANJA Telefona ne uporabljajte tam, kjer poteka razstreljevanje. Upoštevajte prepovedi in se držite vseh predpisov ali pravil.



UPORABLJAJTE GA RAZSODNO Uporabljajte ga samo v normalnem položaju (na uho). Ne dotikajte se antene po nepotrebem.

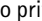




UPORABLJAJTE STROKOVNI SERVIS Opremo mora vgraditi ali popravljati samo strokovno servisno osebje.





DODATNA OPREMA IN BATERIJE Uporabljajte samo odobreno dodatno opremo in baterije. Ne priklaplajte nezdružljivih izdelkov.



KLICANJE S TELEFONOM Zaprite pokrov in se prepričajte, da je telefon vklopljen in v doseg signala omrežja. Vtipkajte številko omrežne skupine in telefonsko številko, nato pritisnite . Za zaključek klica pritisnite . Za sprejem klica pritisnite .



KLICI V SILI Zaprite pokrov naprave. Prepričajte se, da je telefon vklopljen in v doseg signala omrežja. Za nekaj sekund pritisnite na , da bi zbrisali zaslon. Vtipkajte številko za klic v sili, nato pritisnite . Povejte, kje ste. Klica ne končajte, dokler vam tega klicana služba ne odobri.



DELAJTE VARNOSTNE KOPIJE Ne pozabite narediti varnostnih kopij vseh pomembnih podatkov.



POVEZOVANJE Z DRUGIMI NAPRAVAMI Pri povezovanju s katerokoli drugo napravo preberite podrobna varnostna navodila v njenem priročniku. Ne priklaplajte nezdružljivih izdelkov.



VARNOSTNI UKREPI GLEDE INFRARDEČIH ŽARKOV Ne usmerjajte infrardečih žarkov nikomur v oči in ne dovolite, da bi motili delovanje drugih infrardečih naprav.

1. Prvi koraki

Ko odprete prodajni paket, preverite, ali vsebuje naslednje:


- Nokia 9210 Communicator
- Pomnilniška kartica
- Ta Priročnik za uporabo, Settings checklist (Seznam za preverjanje nastavitvev ob pripravi), združena priročnika Prvi koraki in Oprema ter vodnik Add-on application guide (Vodnik po dodatkih)
- Visoko zmogljiva baterija BLL-3
- Polnilnik ACP-9
- Kabel z adapterjem za RS232 DLR-2L
- CD-ROM s programsko opremo za povezovanje s PC-jem
- Nalepke s serijsko številko in kodo za zaklepanje komunikatorja

Uporaba telefona


Za klicanje in sprejemanje klicev s Nokia 9210 Communicatorjem je potrebno naslednje:

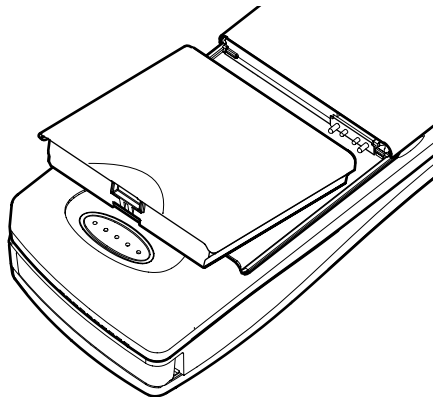
- telefon mora biti vključen,
- vstavljena mora biti veljavna kartica SIM in
- biti morate v dosegu omrežja.

V nekaterih omrežjih lahko kličete na mednarodno številko za klic v sili 112, tudi če nimate vstavljene kartice SIM. To preverite pri svojem operaterju.

■ **Nasvet:** Online pomoč vam je na voljo, če odprete pokrov in pritisnete tipko  (pomoč).

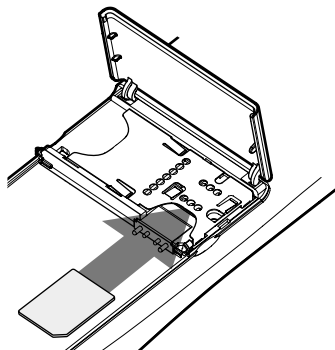
Prvi zagon

- **Opomba:** Vse miniaturne kartice SIM hranite izven dosega majhnih otrok.
- 1 Zaprite pokrov naprave in poskrbite, da je telefon izključen. Če je vključen, pritisnite .
 - 2 Če je baterija priključena na komunikator, jo odstranite. Pritisnite na zaponko na vrhu baterije in dvignite baterijo iz prostora za baterijo. Glejte sliko 1.



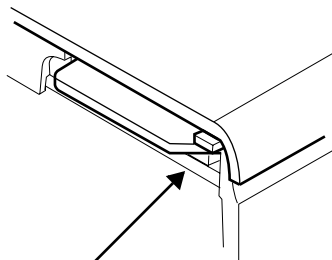
Slika 1

- 3 Kartico SIM previdno potisnite v režo za kartico SIM: poskrbite, da so zlati kontakti na kartici obrnjeni navzdol in da je prirezan vogal obrnjen v desno. Glejte sliko 2.



Slika 2

Ko je kartica pravilno vstavljena v režo za kartico SIM, ostane prirezan vogal viden, kot kaže slika 3.



Prirezan vogal je viden

Slika 3

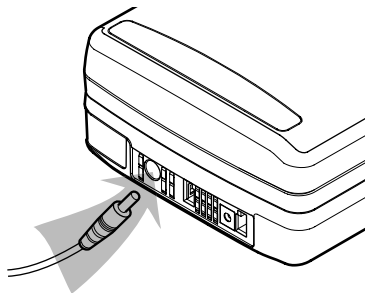
■ **Nasvet:** Domače mesto, časovni pas ter zapis časa in datuma za vaš komunikator lahko spremenite tudi pozneje v aplikacijah Clock (Ura) in Control Panel (Nadzorna plošča).

■ **Nasvet:** V aplikaciji Contacts (Stiki) lahko kasneje svoji vizitki dodate svojo sliko.

- 4 Ko ste prepričani, da je kartica SIM pravilno vstavljena, pritrdite baterijo. Če je baterija skoraj ali čisto prazna, vam priporočamo, da komunikator priključite na polnilnik in začnete polniti baterijo, preden nadaljujete s postopkom zagona.
- 5 Odprite pokrov komunikatorja. Komunikator bo izvedel samotestiranje, medtem pa se na zaslону izpiše pozdrav.
- 6 Ko se samotestiranje konča, izberite zeleno postavitev tipkovnice, če je na voljo. Izbiro tipkovnice potrdite s tipko **OK**. Če ne, se bo na zaslону izpisal seznam mest.
- 7 S tipkami s puščico poiščite ime svojega domačega mesta in pritisnite **OK**. Odpre se okno, ki kaže trenutni čas in datum. Mesto lahko poiščete tako, da vpišete iskalni niz v iskalno polje na spodnjem delu okna.
- 8 Spremenite uro in datum, če je to potrebno in pritisnite **OK**.
- 9 Zdaj lahko spremenite vaše osebne podatke za vašo vizitko. Pritisnite **OK**. Če je v komunikator vstavljena veljavna kartica SIM, je komunikator morda nekaj podatkov prebral s kartice SIM.
- 10 Izpiše se obvestilo, ki potrjuje, da ste uspešno končali zagon. Pritisnite na **OK**.
 - **Opomba:** Če kartice SIM niste pravilno vstavili v režo za kartico SIM, baterije ne morete pritrditi na telefon. Ko vstavljate baterijo, ne bodite grobi! Preverite, ali ste kartico SIM vstavili v režo, kot je opisano zgoraj. Če kartica SIM ni pravilno vstavljena, jo potegnite iz reže in ponovno vstavite.


Polnjenje baterije

- 1 Polnilni kabel priključite na spodnji del komunikatorja, kot kaže slika 4.



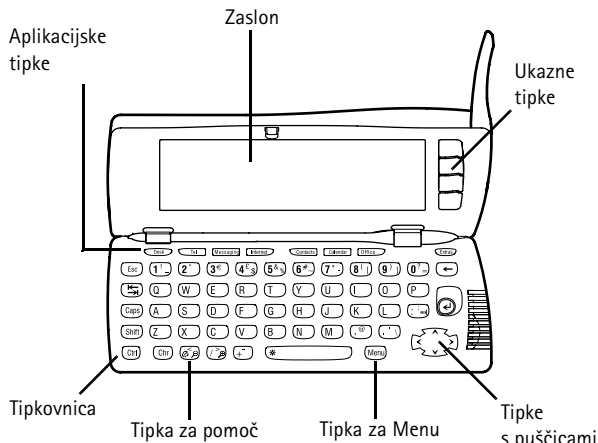
Slika 4

- 2 Polnilnik priključite v ustrezno omrežno vtičnico. Med polnjenjem se merilnik napolnjenosti baterije pomika po zaslonu.
 - 3 Ko se baterija napolni, se kazalec napolnjenosti ne pomika več navzgor in kaže štiri črtice. Zdaj lahko vtičač polnilnika izključite iz komunikatorja.
- **Opomba:** Med polnjenjem lahko komunikator uporabljate kot običajno.

■ **Nasvet:** Trenutno stanje baterije je prikazano z merilnikom napolnjenosti baterije  na zaslonu komunikatorja ali telefona.

Nasvet: Če ste prej uporabljali prejšnjo različico Nokia Communicatorja, zdaj pa Nokia 9210 Communicator, glejte poglavje Splošne informacije v Priročniku za uporabo.

Komunikator



Slika 5

Glavne značilnosti komunikatorja, vključno z zaslonom, kaže slika 5. Zaslon se vključi takoj, ko odprete pokrov. Na zaslonu se prikaže aplikacija, ki je bila aktivna ob zadnji uporabi komunikatorja.

Ko zaprete pokrov, komunikator shrani vse podatke in izključi zaslon.

- **Opomba:** Podatkov vam ni treba posebej shranjevati. Ko pritisnete na **Close** (Zapri), preklopite na drugo aplikacijo ali zaprete pokrov naprave, Nokia 9210 Communicator samodejno shrani vse podatke.

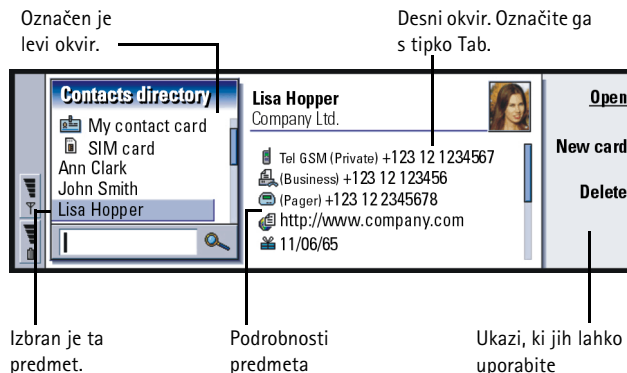
Uporaba aplikacij

Tipke na vrhu tipkovnice zaženejo ustrezne aplikacije. Aplikacije so: **Desk** (Namizje), **Telephone** (Telefon), **Messaging** (Sporočila), **Internet**, **Contacts** (Stiki), **Calendar** (Koledar), **Office** (Pisarna) in **Extras** (Pripomočki).

Za preklop na drugo aplikacijo pritisnite na ustrezen gumb za aplikacijo. To lahko storite tudi med klicem. Pred zagonom nove aplikacije vam stare ni treba zapirati. Vse neaktivne aplikacije ostanejo v ozadju, dokler jih ponovno ne zaženete.

■ **Nasvet:** Aplikacije, ki tečejo, lahko izberete v meniju 'Task Menu' (meni opravil) na levi strani menijske vrstice.

Elementi zaslona



Slika 6

■ **Primer:** Kadar priročnik za uporabo zahteva, da 'pritisnite **Open** (Odpri)', to pomeni, da morate pritisniti ukazno tipko poleg imena ukaza **Open** (Odpri).

Glavni deli zaslona so prikazani na sliki 6. Ukazi se vedno nanašajo na štiri ukazne tipke. V priročnikih so ukazi izpisani **krepko**, predmeti na zaslonu in v menijski vrstici pa so izpisani ležeče.

Vrstica za pomikanje vam pove, da je na zaslonu trenutno več elementov, kot jih lahko naenkrat prikaže. Zaslون lahko premikate s tipko s puščico na spodnjem desnem vogalu tipkovnice.

Če je na dnu zaslona iskalno polje, lahko elemente iščete tako, da s tipkovnico vpišete iskalni niz v iskalno polje.

Če je v pogledu več okvirov, je izbrano vedno označeno.

Za pomikanje po izbranem oknu in za izbiranje elementov uporabite tipke s puščico.

Za dostop do menijskih ukazov pritisnite na tipko Menu.

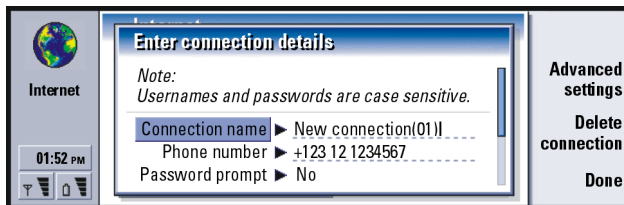
Priprava konfiguracije

Za dostop do interneta, WAP storitev in vašega poštnega predala morate nastaviti ustrezne nastavitve.

- **Opomba:** Za pomoč pri nastavljanju teh nastavitvev glejte Settings checklist (Seznam za preverjanje nastavitvev), ki je v prodajnem paketu. V seznamu za preverjanje lahko najdete potrebne informacije, izveste, kje jih dobiti in kam jih vpisati v vaš komunikator. Še pomembneje je, da na seznam za preverjanje dodate lastne informacije, ki jih uporabite, ko boste potrebovali nadaljnje informacije od vašega ponudnika storitev.

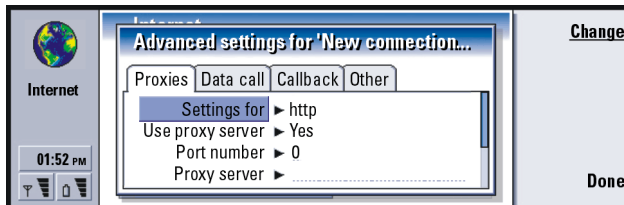
- 1 Pritisnite tipko aplikacije Extras (Pripomočki) na tipkovnici.

- S tipkami s puščico izberite ikono *Internet startup* (Internetni zagon) in pritisnite **Open** (Odpri). Prikažejo se tri ikone: *Internet access* (Dostop do interneta), *WAP access* (Dostop do WAP) in *Mail account* (Poštni račun).
- Izberite *Internet access* (Dostop do interneta) in pritisnite **Open** (Odpri). Odpre se pogovorno okno.




Slika 7

- Vpišite podrobnosti in pritisnite na **Advanced settings** (Dodatne nastavitve). Odpre se pogovorno okno s štirimi stranmi.



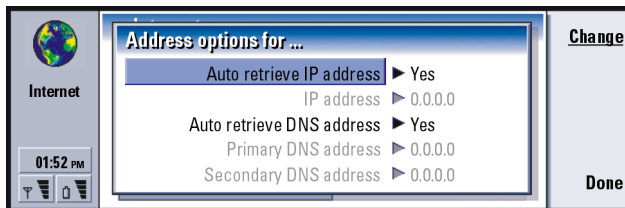
Slika 8

Vpišite podrobnosti na vseh straneh.

- Nasvet:** Za več informacij glejte poglavje Pripomočki v Priročniku za uporabo.
- Nasvet:** Za pomoč za zahtevane informacije pritisnite tipko , da se odpre online pomoč, glejte pa tudi Priročnik za uporabo.

- Nasvet:** Za premikanje med stranmi uporabite tipko Menu.

Na strani *Other* (Drugo) pritisnite **Address options** (Možnosti za naslove). Odpre se pogovorno okno.



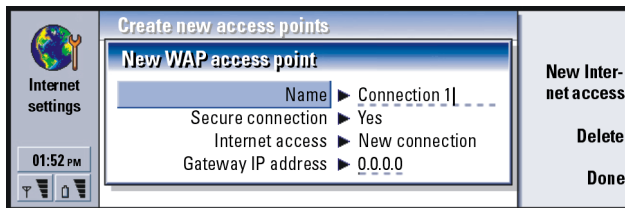
Slika 9

Tu določite naslova IP in DNS.

Pritisnite **Done** (Končaj), da se vrnete v pogled s tremi ikonami.

- Izberite **WAP access** (Dostop do WAP) in pritisnite **Open** (Odpri). Odpre se pogovorno okno.

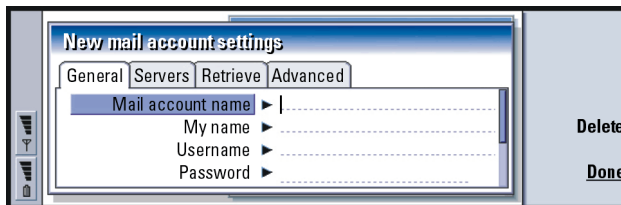
Nasvet: Za več informacij glejte poglavje Internet v Priročniku za uporabo.



Slika 10

Vpišite podrobnosti na vseh straneh in se vrnite na pogled s tremi ikonami s pritiskom na **Close**.

- 6 Izberite *Mail account* (Poštni račun) in pritisnite **Open** (Odpri). Odpre se pogovorno okno s štirimi stranmi.



Slika 11

Vpišite podrobnosti na vseh straneh in se vrnite na pogled s tremi ikonami s pritiskom na **Done**.

■ **Nasvet:** Za več informacij glejte poglavje Sporočila v Priročniku za uporabo.

Povezovanje s PC-jem

Vaš komunikator lahko povežete s PC-jem ali združljivim prenosnim računalnikom s pomočjo programa PC Suite for Nokia 9210 Communicator, ki je na CD-ju v prodajnem paketu. CD vsebuje tudi vodnik za PC Suite v razdelku *Using Nokia 9210 Communicator* (Uporaba komunikatorja Nokia 9210).


PC Suite for Nokia 9210 Communicator deluje v Windows 95/98, 2000 in NT. Integrira datotečni sistem vašega komunikatorja z datotečnim sistemom vašega PC-ja, tako da lahko enostavno in hitro premikate, kopirate, preimenujete in brišete datoteke in mape na komunikatorju in PC-ju ter med njima.

PC Suite vam omogoča sinhronizacijo podatkov v aplikacijah, kot so stiki in e-pošta, z aplikacijami na vašem PC-ju, poleg tega pa tudi ustvarjanje varnostnih kopij na vašem PC-ju. Sinhronizacijo in ustvarjanje varnostnih kopij lahko avtomatizirate, tako da se zgodita ob točno določenem času ali ob vzpostavitvi povezave.

PC Suite lahko uporabljate tudi, če računalnik ni povezan s komunikatorjem. Ko naslednjič povežete obe napravi, se spremenjene informacije posodobijo iz komunikatorja na PC in obratno.

▲ OPOZORILO! Pazite se virusov. Na komunikator namestite le programsko opremo, ki ste jo dobili iz mest, ki ponujajo ustrezno zaščito pred virusi. Glejte 'Delo s potrdili' v Priročniku za uporabo.

Povezovanje vašega komunikatorja s PC-jem

- 1 Če uporabljate kabel, povežite večji priključek kabla RS-232 s serijskim (COM) vmesnikom PC-ja, manjši priključek pa s priključkom na spodnjem delu komunikatorja.
- 2 Če uporabljate infrardeči ali serijski vmesnik, ki ni COM1, dvokliknite ikono PC Suite v opravljeni vrstici Windows in izberite ustrezní komunikacijski vmesnik.
- 3 Odprite komunikator.
- 4 Če uporabljate infrardečo povezavo, poskrbite, da sta infrardeča vmesnika na komunikatorju in PC-ju usmerjena drug proti drugemu. Pritisnite Chr +  (tipko z infrardečim simbolom), da vključite infrardečo povezavo na komunikatorju. Za več informacij o vklopu infrardečega vmesnika na komunikatorju glejte Priročnik za uporabo.
- 5 Zaženite programsko opremo PC Suite na PC-ju.
Program PC Suite bi se moral samodejno povezati s komunikatorjem.

Desk (Namizje)

Skupina aplikacij Desk (Namizje) je namenjena urejanju in uporabi različnih povezav z vašimi najljubšimi aplikacijami ali programsko opremo drugih ponudnikov. Te povezave ustvarite v ustreznih aplikacijah.

Dodajanje povezave

- 1 Odprite predmet v ustrezni aplikaciji.
- 2 Pritisnite tipko Menu in izberite *Add to Desk* (Dodaj na Namizje).

Zapisovanje beležk

- 1 Pritisnite **Write note** (Napiši beležko). Odpre se enostaven urejevalnik besedila.
- 2 Napišite beležko.
- 3 Dokument shranite s pritiskom na **Close** (Zapri). Beležka se zdaj pojavi v glavnem oknu Desk (Namizje).

Telephone (Telefon)

S Telephone (Telefon) lahko kličete, sprejemate klice in spreminjate nastavitve telefona. Če želite zagnati Telephone (Telefon), odprite pokrov komunikatorja in pritisnite tipko Tel. Večino stvari, ki jih lahko delate v aplikaciji Telephone (Telefon), lahko delate tudi na telefonu na sprednji strani komunikatorja.

Kličete lahko, če:

- je telefon vključen,
- če je v komunikator vstavljena veljavna kartica SIM in

- če ste v dosegu omrežja.

Klicanje

Kličete lahko na dva načina:

- V imeniku izberite stik in pritisnite **Call** (Pokliči). Če ima stik shranjeno le eno telefonsko številko, se klic začne takoj.
Če ima stik shranjenih več števil, se izpiše seznam telefonskih števil. Izberite številko s seznama in pritisnite **Call** (Pokliči).
- Telefonsko številko vpišite v iskalno polje v spodnjemu delu glavnega pogleda in pritisnite **Call** (Pokliči).

Sprejem klica


Ko prejmete klic, se na zaslonu izpiše obvestilo. Zaslišati utegnete tudi zvonjenje. Klic sprejmete s pritiskom na **Answer** (Sprejmi), če pa ga ne želite sprejeti, pritisnite na **Reject** (Zavrni).

Profil Flight (Polet)



Profil Flight (Polet) vam prepreči, da bi v letalu pomotoma vključili telefon. Izbiranje profila Flight (Polet):

- 1 V glavnem pogledu aplikacije Telephone (Telefon) pritisnite na tipko Menu, poiščite ikono Profiles (Profili)  in izberite *Flight* (Polet).
- 2 Pritisnite na **Select** (Izberi).

Če je profil Flight (Polet) aktiven, lahko izvajate le opravila, ki ne zahtevajo dostopa do omrežja. Na primer, preberete lahko prej naloženo e-pošto, napišete pošto, sporočila ali faks in posodobite koledar. Ko odidete iz letala, v aplikaciji Telephone

(Telefon) izključite profil Flight (Polet) s pritiskom na **Exit profile** (Izključi profil). Zdaj lahko vključite telefon s pritiskom na , komunikator pa bo samodejno poslal vaša sporočila, fakse in pošto.

Ko je komunikator v profilu Flight (Polet), lahko klice v sili izvajate le s telefona (zaprite pokrov komunikatorja):

- 1 Pritisnite na . Na zaslonu telefona se izpiše obvestilo *Flight profile is active*. (Aktiven profil Flight).
- 2 Medtem ko je obvestilo vidno (približno 5 sekund), lahko pokličete številko za klic v sili, vprogramirano v vaš komunikator, na primer 112.
- 3 Pritisnite na .

● POMEMBNO! V letalu nikoli ne uporabljajte telefona. Če vam osebje letala dovoli uporabo komunikatorja, MORATE vključiti profil Flight (Polet). Profil Flight (Polet) bo omogočil samo uporabo komunikatorja in bo preprečil uporabo telefona. Pomnite, da vse komunikacijske aplikacije zahtevajo dostop do telefona.

Messaging (Sporočila)

Messaging (Sporočila) vsebuje naslednje aplikacije: Fax (Faks), Mail (E-pošta) in SMS. Messaging (Sporočila) zaženite s pritiskom aplikacijskega gumba Messaging na tipkovnici.

Pošiljanje in prejemanje faksov, pošte in kratkih sporočil

- telefon mora biti vključen,
- omrežje, ki ga uporabljate, mora podpirati faksne klice, podatkovne klice in SMS,

- vaša kartica SIM mora imeti aktivirane storitve prenos faksov, prenos podatkov in SMS,
- od ponudnika internetnih storitev morate dobiti vstopno točko in nastaviti pravilne nastavitve za internet in pošto,
- v nastavitvah aplikacije SMS morate shraniti številko centra za SMS sporočila.

Za podrobnosti se obrnite na ponudnika storitev.

- **Opomba:** Nokia 9210 Communicator je združljiv z internetnimi standardi SMTP, IMAP4 in POP3.

Pisanje in pošiljanje faksov, pošte in kratkih sporočil

Fakse, pošto in sporočila pišete, urejate in pošiljate v njihovih urejevalnikih, ki jih lahko zaženete na naslednje načine:

- Napišite in oblikujte besedilo v katerikoli aplikaciji, ki to omogoča. Besedilo pošljete tako, da pritisnete tipko Menu, izberete *File* (Datoteka) > *Send* (Pošlji) in izberite eno do možnosti za pošiljanje, ki so na voljo v podmeniju.
- V glavnem pogledu Messaging (Sporočila) pritisnite kateregakoli od naslednjih ukazov: **Write fax** (Napiši faks), **Write mail** (Napiši pošto) ali **Write short message** (Napiši sporočilo).
- V glavnem pogledu Messaging (Sporočila) pritisnite tipko Menu in izberite *Write* (Napiši) > *New message..* (Novo sporočilo...). Potem izberite ustrezno vrsto sporočila.

Izbira prejemnikov

- **Opomba:** Faks lahko naenkrat pošljete le enemu prejemniku.

Prejemnike za vaše fakse, pošto in sporočila lahko izbirate na dva načina.

- 1 V ustreznemu urejevalniku besedil pritisnite **Recipient** (Prejemnik). Odpre se pogovorno okno s seznamom stikov.
- 2 V levem oknu poiščite stik ali stike in pritisnite **Select** (Izberi).
- 3 Pritisnite na **Done** (Končaj).

Druga možnost je, da ime prejemnika vpišete v naslov faksa, pošte ali sporočila in ga poiščite v vaši podatkovni bazi stikov.

Prejemanje in branje faksov in sporočil

Fakse prejmete samodejno, če je ta storitev na voljo in če je telefon vključen in v dosegu omrežja. Kratka sporočila sprejmete samodejno, če je telefon vključen.

Prejeti faks ali sporočilo lahko preberete na dva načina:

- Ko zagledate obvestilo ali zaslišite pisk, ki označuje sprejem, pritisnite **Open** (Odpri). Ton boste zaslišali ob določenih pogojih.
- Pojdite v aplikacijo Messaging (Sporočila). V Inbox (Prejeto) izberite prejeti predmet in pritisnite **Open** (Odpri). Faks ali sporočilo se prikaže v ustreznem pregledovalniku.

Sprejem in prebiranje pošte

Pošto, ki je naslovljena na vas, hrani vaš poštni predal in je ne prejmete samodejno. Pošto lahko preberete šele, ko se povežete s poštnim predalom in izberete sporočila, ki jih želite naložiti na komunikator. Povezava s poštnim predalom se vzpostavi v obliki podatkovnega klica.

Povezovanje s poštnim predalom

- 1 V levem okvirju glavnega pogleda aplikacije (Sporočila) izberite poštni predal.
- 2 Izberite desni okvir in pritisnite **Retrieve mail** (Preglej pošto).
- 3 Ko se povezava s poštnim predalom vzpostavi, pritisnite tipko Menu in izberite *Retrieve* (Naloži) > *New* (Novo), *Selected* (Izbrano) ali *All* (Vse).
- 4 Ko se vsa zahtevana sporočila naložijo, pritisnite **Go offline** (Prekini povezavo).
- 5 Izberite pošto, ki jo želite prebrati, in pritisnite **Open** (Odpri).

Internet

Za dostop do interneta

- mora omrežje podpirati podatkovne klice,
- vaša kartica SIM mora imeti aktivirano storitev prenos podatkov,
- ponudnik internetnih storitev (ISP) vam mora priskrbeti dostopno točko (IAP) in
- nastavljene morate imeti ustrezne internetne nastavitve. Sledite navodilom v Priročniku za uporabo. Svoje nastavitve zapišite na Settings Checklist (Seznam za preverjanje nastavitvev).

Navodila za nastavljanje internetnih nastavitvev boste dobili od vašega ponudnika internetnih storitev. Pazljivo sledite navodilom.

- **Opomba:** Telefon mora biti za dostop do interneta vključen, v dosegu omrežja in nezaseden.

Vzpostavljajte internetne povezave:

- 1 Pritisnite tipko aplikacije Internet na tipkovnici komunikatorja.

- 2 Izberite želeno aplikacijo, na primer **WWW**, in pritisnite **Open** (Odpri). Ko aplikacija potrebuje povezavo, se odpre pogovorno okno, v katerem sta izpisana *Connection name* (Ime povezave) in *Phone number* (Telefonska številka) dostopne točke do interneta, ki jo uporabljate za vzpostavitev povezave.
- 3 Pritisnite **OK**, da se povezava vzpostavi.
- 4 Aplikacijo zaprete s pritiskom na **Done** (Končaj).
- 5 Za prekinitve povezave z internetom v katerikoli aplikaciji pritisnite aplikacijsko tipko **Internet** in pritisnite **Disconnect** (Prekini). Prekinitev se zgodi takoj.

Brskalnik po svetovnem spletu (WWW)

WWW je hipertekstovni sistem za iskanje in dostop do informacij na internetu. Navigacija po spletu:

- 1 Pritisnite tipko **Menu** in izberite *File* (Datoteka) > *Open* (Odpri) > *Web page...* (Spletna stran...)
- 2 V naslovno polje vpišete naslov URL ali izberite zaznamek iz seznama *Bookmarks* (Zaznamki), potem pa pritisnite **Go to** (Pojdi na). Druge strani lahko iščete tudi z začetne strani vašega WWW brskalnika.
- 3 Ko se stran naloži in odpre uporabite tipko **Tab** za izbiranje povezav in vročih točk. Za pomikanje nazaj pritisnite **Shift+Tab**. Uporabite lahko tudi orodje **Pointer** (Kazalnik); vključite ga z bližnjico **Ctrl + Q**. Več informacij o orodju **Pointer** (Kazalnik) najdete v Priročniku za uporabo.
- 4 Za dostop do druge strani ali mesta izberite hiperpovezavo ali vročo točko in pritisnite **Go to** (Pojdi na).

Primer: Primer naslova URL je: **www.nokia.com**.

Nasvet: Nekaterne spletne strani zahtevajo, da pred dostopom vpišete uporabniško ime in geslo. Uporabniško ime in geslo se shranita in se samodejno vpišeta ob naslednjem obisku strani.

WAP

Aplikacija WAP services (Storitve WAP) je hipertekstovni sistem, ki se uporablja za dostop do internetnih storitev, ki ponujajo novice, vremenska poročila, urnike poletov, slovarje itd. Namenjene so predvsem uporabnikom z mobilnimi napravami.

Za dostop do storitev WAP:

- morate biti v dosegu omrežja, ki podpira podatkovne klice,
- vaša kartica SIM mora imeti aktivirano storitev prenos podatkov,
- ponudnik storitev WAP vam mora priskrbeti dostopno točko za WAP,
- nastavljene morate imeti ustrezne nastavitve za storitve WAP. Sledite navodilom v Priročniku za uporabo.

Uporaba storitev WAP

Odpiranje strani WAP:

- 1 Pritisnite tipko Menu in izberite *File* (Datoteka) > *Open page* (Odpri stran). Odpre se pogovorno okno. Vpišite naslov URL, na primer: **mobile.club.nokia.com**.
 - 2 S tipkami s puščicami lahko premikate pogled in izberete hiperpovezave ter vroče točke.
- **Opomba:** Nekateri strežniki imajo omejen dostop, ki zahteva veljavno uporabniško ime in geslo. V tem primeru boste morali pred dostopom do strani vpisati svoje uporabniško ime in geslo.

Contacts (Stiki)

Contacts (Stiki) zaženite s pritiskom aplikacijskega gumba Contacts na tipkovnici. Aplikacijo Contacts (Stiki) lahko uporabite za ustvarjanje, urejanje in upravljanje z vsemi informacijami v stikih, kot so telefonske številke in naslovi. Vpisi v imeniku Contacts (Stiki) se imenujejo vizitke. Vaše stike lahko sinhronizirate tudi z združljivim PC-jem.

Glavna podatkovna baza za stike je v pomnilniku komunikatorja. Stike lahko shranjujete tudi v ločenih podatkovnih bazah na priključeni pomnilniški kartici.

Izdelava vizitke

- 1 V glavnem pogledu aplikacije Contacts (Stiki) pritisnite **New card** (Nova vizitka).
- 2 Ko se vizitka odpre, vpišite informacije v različna polja.
- 3 Vizitko shranite s pritiskom na **Done** (Končaj).

Klicanje stikov

Glavni pogled aplikacije Contacts (Stiki) je sestavljen iz dveh okvirov, levega in desnega. Za premik v desni okvir pritisnite Tab. Označite telefonsko številko stika in pritisnite **Call** (Pokliči).

Calendar (Koledar)

V aplikaciji Calendar (Koledar) lahko preverite načrtovane dogodke, domenke, obletnice, rojstne dneve in opravila. Za vse vpise v koledarju lahko nastavite zvočno opozorilo. Aplikacijo Calendar (Koledar) zaženete tako, da pritisnete aplikacijski gumb Calendar na tipkovnici komunikatorja.

Svoja opravila in koledar lahko sinhronizirate s programi Microsoft Windows in Lotus, ko komunikator priključite na združljiv PC.

Dodajanje novega vpisa v koledar

En način za dodajanje novega vpisa v koledar je:

- 1 Pritisnite tipko Menu in izberite *File* (Datoteka) > *New entry* (Nov vpis). Izberite vrsto vpisa: *Appointment...* (Domenek...), *Event...* (Dogodek...), *Anniversary...* (Obletnica...) ali *Task...* (Opravilo...).
- 2 V polja pogovornega okna vpišite potrebne informacije.

Mesečni pregled

Mesečni pregled je glavni pogled aplikacije Calendar (Koledar). Če ste za določen mesec v koledar vpisali informacije, boste na desni strani zaslona videli seznam dogodkov. Urejanje dogodkov:

- 1 Pritisnite tipko Enter ali **Edit day** (Uredi dan), da označite desni okvir.
- 2 Izberite dogodek in pritisnite **Edit** (Uredi). Odpre se obrazec s podrobnostmi dogodka.
- 3 Po potrebi spremenite informacije o vpisu.

Tedenski pregled

Tedenski pregled kaže vpise za izbrani teden. Če želite preveriti tedenski pregled, pritisnite **Change view** (Spremeni pogled) in izberite *Week* (Teden).

Dnevni pregled

Dnevni pregled kaže vpise za izbrani dan. Če želite odpreti dnevni pregled, pritisnite **Change view** (Spremeni pogled) in izberite *Day* (Dan).

Seznami opravil

Seznam opravil prikaže naenkrat eno opravilo. Sezname opravil lahko uporabljate za organiziranje in pregledovanje opravil. Za opravila lahko postavite roke in prednosti. Sestavite lahko več seznamov opravil, na primer enega za poslovna in enega za osebna opravila.

Drugi pogledi

Komunikator vsebuje tudi druge urnike, kot sta na primer Year schedule (Letni pregled) in Anniversaries (Obletnice).

Office (Pisarna)

Office (Pisarna) vsebuje naslednje aplikacije: Word, Sheet, Presentation viewer in File manager, ki so vse združljive z Microsoft Windows.

Ustvarjanje Wordovega dokumenta

Ko odprete aplikacijo Word, se odpre nov dokument. Takoj lahko začnete s pisanjem.

Dokument shranite s pritiskom na **Close** (Zapri). Odpre se pogovorno okno. Dokument morate poimenovati in izbrati mapo, kamor ga želite shraniti.

Sheet

Aplikacija Sheet vam omogoča delo in shranjevanje podatkov v datoteko, ki se imenuje delovna knjiga. Vsaka delovna knjiga vsebuje vsaj en delovni list. Delovna knjiga lahko vsebuje tudi liste s preglednicami; listi s preglednicami vsebujejo preglednico, ki vsebuje podatke iz delovnega lista.

Ustvarjanje delovne knjige in delovnih listov

■ **Nasvet:** Če želite delovni list dodati v aplikacijo Desk (Namizje), pritisnite tipko Menu in izberite *File* (Datoteka) > *Add to Desk* (Dodaj na Namizje).

Če želite ustvariti novo delovno knjigo, pritisnite tipko Menu in izberite *File* (Datoteka) > *New workbook* (Nova delovna knjiga).

Če želite shraniti delovno knjigo, pritisnite tipko Menu v pogledu delovnega lista in izberite *File* (Datoteka) > *Save* (Shrani).

Če želite v delovni knjigi ustvariti nov delovni list, pritisnite tipko Menu in izberite *Insert* (Vstavi) > *New worksheet* (Nov delovni list).

Če želite vpisati podatke, izberite celico s tipkami za pomikanje in vtipkajte podatke v izbrano celico.

Za potrditev vpisane vsebine pritisnite Enter, **OK** ali pa pojdite v drugo celico s tipko s puščico. Če želite preklicati opravljeno dejanje, pritisnite Esc ali **Cancel** (Prekliči).

Če želite določiti vrsto podatkov v celici, pritisnite **Function** (Funkcija). Na voljo so naslednje vrste: *All* (Vse), *Financial* (Finance), *Date and time* (Datum in čas), *Mathematical* (Matematika), *Statistical* (Statistika), *Lookup* (Pridobljena informacija), *Text* (Besedilo), *Logical* (Logika) in *Information* (Informacije). Vsaka vrsta ima vrsto funkcij, ki jih lahko vidite v seznamu poleg *Function name* (Ime funkcije).

Ustvarjanje listov s preglednicami

Obstaja sedem različnih vrst preglednic: *Column* (Stolpec), *Stacked column* (Zloženi stolpci), *Line* (Črte), *Pie* (Torta), *Bar* (Drog), *Stacked bar* (Zloženi drogov) in *X/Y scatter* (Y/Y razpršitev).

- 1 Izberite vrsto celic na delovnem listu. Te celice bodo vir podatkov za nov list s preglednico.
- 2 Pritisnite tipko **Menu** in izberite *Insert* (Datoteka) > *New chart* (Nov graf). Odpre se pogovorno okno.
- 3 Določite naslednje: *Chart name* (Ime grafa), *Chart type* (Vrsta grafa), *3-D*, *Background colour* (Barva ozadja) in *Axis colour* (Barva osi).
- 4 Pritisnite **Close** (Zapri), če želite ustvariti nov list s preglednico, ali **Cancel** (Prekliči), če ga želite zavreči.

Pregledovalnik predstavitev

Predstavitev odprete tako, da pritisnete **Open** (Odpri) v glavnem pogledu *Presentation* (Predstavitev). Aplikacijo zaprete s pritiskom na **Close** (Končaj).

■ **Nasvet:** Predstavitev lahko povečate ali pomanjšate za boljši pregled.

Ko se dokument odpre, se prikaže zgornji del prvega lista. Za prikaz naslednjega lista pritisnite **Next** (Naprej) ali Enter. Za prikaz prejšnjega lista pritisnite **Previous** (Prejšnji). Za pomikanje po trenutnem listu uporabite tipke za pomikanje.

File manager (Upravljanje z datotekami)

File manager (Upravljanje z datotekami) vam omogoča upravljanje vsebine in lastnosti različnih map.

V okviru map lahko drevo vsebuje mape iz dveh virov, komunikatorja in pomnilniške kartice.

V viru komunikatorja je mapa `\Documents\` (Dokumenti), ki vsebuje štiri privzete mape: `\Documents\Downloaded\` (Naloženo), `\Documents\Photo gallery\` (Slike), `\Documents\Templates\` (Predloge) in `\Documents\Tones\` (Toni).

V okvirju za datoteke so prikazane vse datoteke, ki so trenutno na voljo v izbranem viru ali mapi na levi strani. Naslov seznama datotek kaže pot do trenutno izbrane datoteke. Okvir s seznamom datotek kaže tudi ikono povezane aplikacije, ime in datum zadnje spremembe datoteke. Datoteke so urejene po abecednem vrstnem redu.

Prikaz vsebine mape

- 1 V levem okviru z mapami izberite zeleno mapo in pritisnite **Open** (Odpri).
Odpre se pregled vseh podmap in datotek v izbrani mapi.
- 2 Če želite pregledati katerokoli podmapo, jo izberite in pritisnite **Open** (Odpri).
- 3 Pritisnite **Done** (Končaj), da se vrnete v glavni pogled.

Odpiranje datoteke

- 1 Izberite datoteko in pritisnite **Open** (Odpri). Datoteka se potem odpre v ustrezni aplikaciji.
- 2 Za vrnitev v glavni pogled pritisnite **Close folder** (Zapri mapo).

Ustvarjanje novih map

- 1 V glavnem pogledu File Manager (Upravljanje datotek) pritisnite tipko Menu in izberite *File* (Datoteka) > *New folder* (Nova mapa). Odpre se pogovorno okno.
- 2 Vpišite ime za mapo.

Iskanje datotek in map

- 1 Izberite mapo ali pomnilnik, v katerem želite iskati.
- 2 Pritisnite tipko Menu > *Tools* (Orodja) > *Find...* (Išči...). Odpre se pogovorno okno.
- 3 V polje vpišite iskalni niz.
- 4 Če želite iskanje podrobneje določiti, pritisnite **Options** (Možnosti). Pritisnite **Change** (Spremeni), če želite spremeniti vrednost elementa v seznamu.
Ko ste pripravljeni, pritisnite **Close** (Zapri).
- 5 Za začetek iskanja pritisnite **Find** (Išči).
Iskanje ustavite s pritiskom na **Stop** (Ustavi).
- 6 Ko se iskanje konča, pritisnite **Open** (Odpri), da se odpre najdena mapa ali datoteka.
Novo iskanje začnete s pritiskom na **New find** (Novo iskanje).
- 7 Za vrnitev v glavni pogled pritisnite **Close** (Zapri).

Extras (Pripomočki)

Pritisnite na aplikacijski gumb Extras na tipkovnici, da se prikažejo ikone dodatnih aplikacij. Aplikacijo zaženete tako, da jo izberete s tipkami s puščico in pritisnete **Open** (Odpri).

Namestite lahko tudi dodatne aplikacije, ki jih najdete na CD-ju v prodajnem paketu.

Clock (Ura)

Clock (Ura) kaže čas in datum v vašem domačem mestu, poleg tega pa še v več mestih in državah v tujini. Clock (Ura) vključuje tudi budilko.

Nastavljanje bujenja

■ **Nasvet:** Zvočna opozorila za koledar nastavite v aplikaciji Calendar (Koledar).

- 1 V glavnem pogledu Clock (Ura) pritisnite **Alarm clock** (Budilka). Odpre se okno budilke.
Trenutno aktivno bujenje se izpiše poleg ure.
- 2 Če želite dodati novo bujenje, pritisnite **New alarm** (Novo bujenje).
Če želite urediti bujenje, pritisnite **Edit alarm** (Uredi bujenje).
Odpre se pogovorno okno.
- 3 Določite lastnosti novega bujenja, kot je *Time* (Čas).
- 4 Pritisnite **Close** (Zapri), da sprejmete nastavljeno bujenje.

Izklop zvočnega opozarjanja

Pritisnite **Stop** (Ustavi) ali katerokoli tipko na tipkovnici telefona.

Pritisnite **Snooze** (Dremež), če želite bujenje prekiniti za določen čas.

Calculator (Kalkulator)

Kalkulator vam ponuja dva načina delovanja: namizni kalkulator za enostavne aritmetične operacije in znanstveni kalkulator za bolj zapletene matematične izračune.

Izračune lahko izvajate na dva načina, z vpisovanjem znakov v vpisno polje ali z izbiranjem simbolov iz mape s funkcijami. Izračun izvedete s pritiskom na Enter ali =. Izračun in njegov rezultat lahko vidite na desni strani zaslona. Za premikanje med vpisnim poljem, rezultatom in mapo s funkcijami pritisnite tipko Tab ali **Change focus** (Spremeni pogled).

Control panel (Nadzorna plošča)

V Control panel (Nadzorna plošča) lahko pregledujete in urejate naslednje: *Display* (Zaslon), *Date and time* (Datum in čas), *Regional settings* (Krajevne nastavitve), *Internet access* (Internetni dostop), *Profiles* (Profili), *Security* (Zaščita), *Certificate manager* (Upravljanje potrditev), *Install/Remove software* (Namesti/Odstrani programe), *Default folder* (Privzeta mapa), *Memory* in *About product* (O izdelku).

Spreminjanje teh funkcij vpliva na delovanje komunikatorja v vseh aplikacijah.

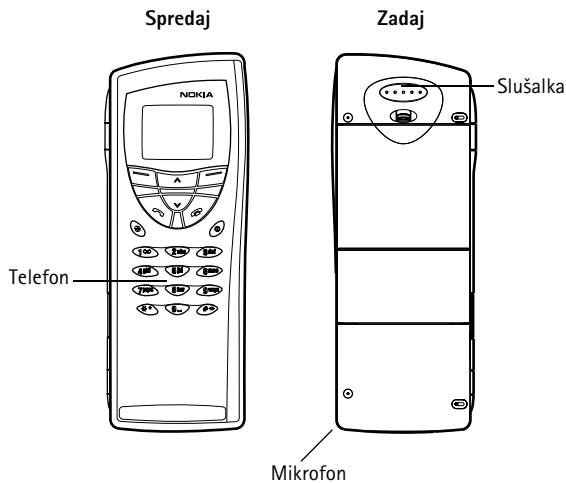
Če želite aplikacijo odpreti za urejanje, jo izberite s tipkami s puščico in pritisnite **Open** (Odpri).

Nasvet: Snemalnik vam omogoča, da posnamete zvoke in govor in jih določite kot način zvonjenja. Za podrobnosti, glejte Priročnik za uporabo.

Recorder (Snemalnik)


Recorder (Snemalnik) vam omogoča snemanje telefonskih pogovorov in glasovnih beležk. Poleg tega lahko svoje posnetke in druge zvočne datoteke tudi poslušate in urejate.


Telefon



Slika 12

Vklop telefona

- 1 Zaprite pokrov naprave.
- 2 Z daljšim pritiskom na  vključite telefon.

Če telefon zahteva vašo kodo PIN, jo vpišite (dobite jo s kartico SIM) in pritisnite tipko , ki se nahaja takoj pod besedo 'OK' na zaslону.


- **POMEMBNO!** Ne vklopljajte telefona, kjer je uporaba brezžičnega telefona prepovedana ali kjer lahko povzroči interferenco ali nevarnost.

Znaki na zaslону


Znaki na zaslону vas obveščajo o trenutnem delovanju telefona. Spodaj prikazani znaki so prikazani na zaslону, kadar je telefon pripravljen za uporabo, ko uporabnik še ni vpisal ničesar.

IME OMREŽJA ali LOGO

- Kaže, v katerem omrežju trenutno uporabljate telefon.


 in stolpci nad tem simbolom.


- Kaže moč signala omrežja. Višji kot je stolpec, močnejši je signal.

 in stolpci nad tem simbolom.

- Kaže napolnjenost baterije. Višji kot je stolpec, bolj polna je baterija.


Klicanje in sprejemanje klicev:



Pokličete tako, da vtipkate številko omrežne skupine in telefonsko številko, nato pa pritisnete .



Za sprejem klica pritisnite .

Za zaključek klica pritisnite .


Večnamenski tipki

 Preklaplja med profili.

  Z njo se lahko pomikate po menijih, podmenijih in nastavitvah. Če ni aktivnih klicev, lahko s tipkama za pomikanje brskate po vsebini imenika. Ko je klic aktiven, lahko nastavljate glasnost slušalke s tipkama za nastavljanje glasnosti.

0  do **9** **wxyz** Tipke za vstavljanje števil in črk. Če hočete poklicati na telefonski predal, za dalj časa pritisnite **1** .

***** **#** Uporablja se za posebne funkcije. Če vaša naročnina vključuje dve liniji, lahko med njima preklapljate z daljšim pritiskom na **#**.

 Delovanje teh izbirnih tipk je odvisno od besedila, ki se izpiše na zaslonu nad njima.

 **Opomba:** Slušalka in mikrofona sta na zadnji strani naprave.

Forum Nokia

Nokia Wireless Data Forum (Nokia forum za brezžični prenos podatkov) je spletna stran za razvijalce aplikacij in storitev na platformah Nokia. Spletna stran ponuja informacije o različnih možnostih razvoja in o programih za tržno podporo za razvijalce, sistemske integratorje in druge partnerje podjetja Nokia.

Nokia Wireless Data Forum ponuja tudi pomoč za uporabnike Nokia 9210 Communicatorja in drugih brezžičnih izdelkov Nokia. Spletna stran vsebuje dokumente, gonilnike, kratke priročnike, informacije o združljivosti itd.

Tisti, ki jih zanima prenos podatkov v mobilnih omrežjih, bodo našli dokumente o različnih tehnologijah za brezžični prenos podatkov.

Nokia Wireless Data Forum najdete na <http://www.forum.nokia.com>

Club Nokia (Klub Nokia)

Club Nokia vam pomaga izvleči največ iz vašega telefona Nokia. Kot član Club Nokia imate pravico do vrste ekskluzivnih ugodnosti. Med njimi je hitri servis in podpora, predstavitve novih izdelkov Nokia, posebne prednostne ponudbe, dostop do spletne strani Club Nokia in še veliko več.

Če imate vprašanja, vam lahko pomaga eden od specialistov podjetja Nokia. Imate enostaven dostop do Club Nokia Careline, našega klicnega centra za pomoč uporabnikom. Poleg tega imate tudi enostaven dostop do Club Nokia Instant Service, našega hitrega servisnega centra, rezerviranega za registrirane člane Club Nokia. Club Nokia Service Points (Servisne točke Club Nokia) se nahajajo po vsej Evropi.

Vse storitve Club Nokia, informacije o izdelkih, posebne ponudbe, novice o prihajajočih dogodkih in tekmovanja so vam najhitreje na voljo na spletni strani Club Nokia. Club Nokia je na voljo v večini evropskih držav – včlanite se še danes. Club Nokia najdete na <http://www.club.nokia.com>.

2. Priročnik za dodatno opremo

Originalna dodatna oprema Nokia zagotavlja najboljše mogoče delovanje vašega mobilnega telefona Nokia v najrazličnejših pogojih. Oprema za Nokia 9210 Communicator je namenjena različnim uporabnikom in njihovim komunikacijskim potrebam.

- **Opomba:** Uporabljajte samo baterije, polnilnik in dodatno opremo, ki jih je odobril proizvajalec telefona prav za ta model komunikatorja. Uporaba kakršnih koli drugih tipov bo izničila soglasja ali garancijo za komunikator in je lahko nevarna.

■ **Nasvet:** Originalna dodatna oprema Nokia zajema celo vrsto področij uporabe. Sestavljajo jo oprema za zmogljivo prenašanje podatkov, praktične slušalke, polnilniki ter držala za mobilno in pisarniško uporabo.

Napajanje

Visoko zmogljiva baterija BLL-3



Slika 13

Visoko zmogljiva baterija BLL-3 je tanka, močna in trajna 1300 mAh Li-Ion baterija. Ta baterija omogoča od 4 do 10 ur pogovora in od 80 do 230 ur pripravljenosti, odvisno od uporabe.

Skupna teža Nokia 9210 Communicatorja s to baterijo znaša 244 g.

Hitri potovalni polnilnik ACP-9



Evropska različica

Britanska različica

Slika 14

Hitri potovalni polnilnik ACP-9 je lahek in vzdržljiv ter deluje v večini svetovnih električnih omrežij. Med polnjenjem lahko komunikator uporabljate kot običajno. S tem polnilnikom se komunikator polni približno 180 minut (odvisno od napoljenosti baterije).

Nasvet: Ta polnilnik je posebej primeren za aktivne popotnike.

■ **Nasvet:** Za polnjenje baterij s tem stojalom potrebujete hitri potovalni polnilnik ACP-9. Za priključitev na PC potrebujete kabel z adapterjem za RS-232 DLR-2L. Na PC se lahko priključite tudi prek infrardečega vmesnika.

Namizno stojalo DCH-10



Slika 15

Namizno stojalo DCH-10 vam ponuja priročen način za:

- polnjenje baterije, ko je priključena na komunikator,
- priključitev na združljiv PC za prenos podatkov.

Na levi strani stojala je infrardeči vmesnik; glejte sliko 15. Stojalo ima tudi režo za polnjenje baterij, ko niso priključene na komunikator; to je posebej pripravno za polnjenje rezervnih baterij.

Polnjenje baterije komunikatorja v namiznem stojalu

- 1 Na stojalo priključite hitri potovalni polnilnik ACP-9.
- 2 Komunikator postavite, s priključeno baterijo, v namizno stojalo s priključkom naprej.
- 3 Polnilnik priključite v omrežno vtičnico.

Polnjenje rezervne baterije z namiznim stojalom

- 1 Na stojalo priključite hitri potovalni polnilnik ACP-9.
 - 2 V drugo režo vstavite rezervno baterijo, z zlatimi priključki naprej. Baterijo najprej pritisnite navzdol, potem pa jo potisnite nazaj, da se zaskoči.
 - 3 Polnilnik priključite v omrežno vtičnico. Preverite, ali je lučka na levi strani polnilnika vključena. Rdeča lučka pomeni, da polnjenje poteka. Ko se baterija napolni, se prižge zelena lučka.
 - 4 Baterijo odstranite tako, da jo potisnete naprej, potem pa jo dvignete iz stojala.
- **Opomba:** Če poleg rezervne baterije s stojalom polnite tudi komunikator, se polnjenje rezervne baterije ustavi, dokler se komunikator ne napolni.


Priključevanje na PC

Za povezovanje z združljivim PC-jem lahko uporabite kabel z adapterjem za RS-232 DLR-2L na naslednji način:

- 1 Kabel priključite na priključek na zadnji strani stojala.
- 2 Drugo stran kabla priključite na PC.
- 3 Komunikator položite v stojalo, s priključkom naprej.
- 4 Na PC-ju zaženite program PC Suite for Nokia 9210 Communicator ali aplikacijo za faks/modem.

Poleg tega lahko uporabite tudi infrardečo povezavo, in sicer na naslednji način:

- 1 Poskrbite, da sta infrardeča vmesnika na PC-ju in komunikatorju vključena.
- 2 Komunikator položite v stojalo, s priključkom naprej.
- 3 Infrardeči vmesnik na stojalu usmerite v infrardeči vmesnik PC-ja. Razdalja med vmesnikoma sme znašati največ 30 cm.
- 4 Na PC-ju zaženite program PC Suite for Nokia 9210 Communicator ali aplikacijo za faks/modem.

Poleg tega lahko tudi sinhronizirate podatke med komunikatorjem in organizacijskim programom na združljivem PC-ju z enim pritiskom na gumb  . Za več informacij glejte vodnik PC Suite v razdelku Using Nokia 9210 Communicator (Uporaba komunikatorja Nokia 9210) na CD-ju v prodajnem paketu.

Oprema za vozila

Komplet za prostoročno uporabo v vozilu
CARK109



Slika 16

■ **Nasvet:** Čas polnjenja baterije je enak kot za hitri potovalni polnilnik ACP-9.

Komplet za prostoročno uporabo v vozilu CARK109 vam omogoča priročno prostoročno uporabo v vozilu. Komplet omogoča tudi polnjenje vašega komunikatorja. Komplet mora vgraditi usposobljeno osebje.




Slika 17

Komplet je sestavljen iz aktivnega držala telefona v vozilu CRM-1 (na sliki 17), enote za prostoročno uporabo HFU-2, mikrofona HFM-8 in zunanjega zvočnika za prostoročno uporabo HFS-12. Poleg tega lahko za svojo zasebnost poskrbite z dodatno slušalko HSU-1, za boljši sprejem pa z dodatno anteno s priborom AMD-2 (oboje morate kupiti posebej).


Polaganje komunikatorja v držalo

- 1 Zaprite pokrov komunikatorja in anteno.
- 2 Komunikator položite v držalo, s priključkom naprej.
- 3 Da bi se izognili poškodbam priključka, pazljivo pritisnite komunikator navzdol, dokler se ne zaskoči.

Klicanje s kompletom za prostoročno uporabo v vozilu:

- 1 Vpišite zeleno številko ali jo poiščite v imeniku.
- 2 Pritisnite na . Za zaseben klic dvignite slušalko, če je vgrajena.


Sprejem klica

- 1 Pritisnite , ali če je vgrajena slušalka, dvignite slušalko.
- 2 Če vključite samodejni sprejem klicev za profil Avto, bo komunikator samodejno sprejemal prejete klice.

Preklop klica s slušalke na prostoročno delovanje

Pritisnite tipko Možnosti in v manj kot 5 sekundah položite slušalko. Če pred polaganjem slušalke ne pritisnete na Možnosti, se klic konča.

Zaključevanje klica

Pritisnite , ali če je vgrajena slušalka, položite slušalko.

Zaznavanje vžiga

Zaznavanje vžiga vam omogoča, da se komunikator samodejno vključi ali izključi, če je v držalu ob zagonu ali izklopu motorja. Na ta način preprečite, da bi komunikator izpraznil akumulator vašega vozila, če ga v njem pustite dolgo časa.

Zaznavanje vžiga je, če je vgrajeno, vedno na voljo. Če zaznavanja vžiga ne želite omogočiti, prosite prodajalca, naj vam ga ne namesti.

Ko se vžig izključi, se na zaslonu izpiše obvestilo 'Če ni v uporabi, se telefon izključi'. Komunikator se izključi po 15 sekundah, razen če v tem času pritisnete na katerokoli tipko ali če ga vzamete iz držala.

Izklop zvoka

Ta funkcija izključi zvok avtoradia med klicem, če to omogoča avtoradio. Od prodajalca zahtevajte, da vam med vgradnjo omogoči to funkcijo.

Nadzor motorne antene

Če je nameščena, bo ta funkcija vključila elektromotor mobilne antene.

Mobilni polnilnik LCH-9



Slika 18

Mobilni polnilnik LCH-9 vam omogoča enostavno in priročno polnjenje baterije komunikatorja v vozilu. Primeren je za večino vtičnic za vžigalnik cigaret. Priključek mobilnega polnilnika priključite v spodnji priključek komunikatorja.

Oprema za prenašanje

Slušalke HDC-8L



Slika 19

Slušalke HDC-8L vam ponujajo zasebnost pri pogovoru. Z gumbom za daljinsko vodenje, ki ga najdete poleg mikrofona, lahko klice sprejemate in zaključujete. Slušalke lahko priključite na priključek na spodnji strani komunikatorja.

Zaponka za pas BCH-17



Slika 20

Zaponka za pas BCH-17 vam ponuja priročen način za prenašanje komunikatorja, tako da vam je vedno pri roki.

Torbica



Slika 21

Torbica je izdelana posebej za Nokia 9210 Communicator. Dobite jo pri zastopnikih za Nokio.

Mobilna pisarna

Pomnilniška kartica

Pomnilniška kartica v velikosti poštna znamka ponuja ločljiv pomnilnik za komunikator. Pomnilniška kartica poveča pomnilnik, ki je na voljo za podatke in aplikacije. Tako lahko, na primer, na komunikator naložite nove aplikacije in shranite datoteke, kot so slike, zvoki Wav, faksi in dokumenti. Pomnilniško kartico lahko uporabite tudi za različne aplikacije ali imenike.

- **Opomba:** Pomnilniške kartice, ki jih uporablja Nokia 9210 Communicator, niso združljive s starejšimi modeli komunikatorjev Nokia, kartice iz komunikatorja Nokia 9110i pa lahko uporabljate v modelu 9210 šele potem, ko jih formatirate.

Kabel z adapterjem za RS-232 DLR-2L



Slika 22

Ta zmogljivi kabel z adapterjem vam ponuja priročno povezavo za prenos podatkov s Nokia 9210 Communicatorjem. Priključite ga lahko na serijski vmesnik RS-232 na združljivem računalniku. Uporabljate ga lahko tudi z namiznim stojalom DCH-10.