



# NOKIA 9210

Communicator



Краткое руководство  
Дополнительные  
принадлежности

*Руководство пользователя в электронном виде предоставляется в соответствии с "Условиями поставки руководств Nokia" от 7 июня 1998 г. ("Nokia User's Guides Terms and Conditions, 7th June, 1998".)*

Copyright © Корпорация Nokia Mobile Phones 1997-2001. Все права защищены.

Воспроизведение, передача, распространение или хранение в любой форме данного документа или любой его части без предварительного письменного разрешения корпорации Nokia запрещено.

Nokia и Nokia Connecting People являются зарегистрированными товарными знаками Корпорации Nokia. Названия других продуктов или компаний, указанные здесь, могут быть товарными знаками или товарными именами соответствующих владельцев.

Корпорация Nokia придерживается политики непрерывного развития. Корпорация Nokia оставляет за собой право вносить любые изменения и улучшения в любой продукт, описанный в этом документе, без предварительного уведомления.

Корпорация Nokia не несет ответственности за потерю данных или прибыли, а также за любой специальный, случайный, последующий или косвенный ущерб, чем бы он ни был вызван.

Содержание этого документа представлено на условиях "как есть". Кроме требований действующего законодательства, никакие иные гарантии, как явные, так и подразумеваемые, включая (но не ограничиваясь) неявными гарантиями коммерческой ценности и пригодности для определенной цели, не касаются точности, надежности или содержания этого документа. Корпорация Nokia оставляет за собой право пересматривать или изменять содержимое данного документа в любое время без предварительного уведомления.

Доступность конкретных продуктов может зависеть от региона. Обратитесь к ближайшему представителю Корпорации Nokia.

#### ДЕКЛАРАЦИЯ СООТВЕТСТВИЯ

Компания NOKIA MOBILE PHONES Ltd заявляет под свою исключительную ответственность, что изделие RAE-3N соответствует требованиям Директивы Совета Европы 1999/5/ЕС.

# Содержание

<b>Краткое руководство .....</b>	<b>1</b>
Условия, необходимые для работы телефона.....	2
Первое включение.....	2
Интерфейс коммуникатора.....	7
Настройка конфигурации.....	10
Подключение к ПК.....	13
Приложение Desk.....	15
Приложение Telephone.....	16
Приложения Messaging .....	18
Приложение Internet.....	21
Приложение Contacts.....	24
Приложение Calendar .....	26
Группа приложений Office.....	28
Группа Extras.....	32
Телефон.....	35
Форум Nokia .....	37
Club Nokia .....	38

<b>Дополнительные принадлежности .....</b>	<b>41</b>
Устройства питания.....	42
Автомобильные принадлежности.....	47
Индивидуальные аксессуары.....	52
Мобильный офис.....	54



**ДЛЯ ВАШЕЙ БЕЗОПАСНОСТИ** Ознакомьтесь с предлагаемыми здесь простыми правилами. Нарушение этих правил может представлять опасность или преследуется по закону. Более подробная информация приведена в отдельном руководстве по эксплуатации.



**ПЕРВОСТЕПЕННОЕ ЗНАЧЕНИЕ ИМЕЕТ БЕЗОПАСНОСТЬ ДОРОЖНОГО ДВИЖЕНИЯ** Не пользуйтесь коммуникатором во время управления автомобилем – сначала остановите автомобиль.



**РАДИОПОМЕХИ** Все беспроводные радиотелефоны подвержены воздействию радиопомех, которые могут ухудшить качество их работы.



**ВЫКЛЮЧАЙТЕ РАДИОТЕЛЕФОН В БОЛЬНИЦАХ** Соблюдайте все установленные правила и инструкции. Выключайте радиотелефон при нахождении рядом с медицинским оборудованием.



**ВЫКЛЮЧАЙТЕ РАДИОТЕЛЕФОН В САМОЛЕТЕ** Радиотелефон может создавать радиопомехи. Пользование радиотелефоном в самолете официально запрещено.



**ВЫКЛЮЧАЙТЕ РАДИОТЕЛЕФОН НА АВТОЗАПРАВОЧНЫХ СТАНЦИЯХ** Не пользуйтесь радиотелефоном на автозаправочных станциях. Не используйте радиотелефон вблизи топливных или химических объектов.



**ВЫКЛЮЧАЙТЕ ТЕЛЕФОН В МЕСТАХ ВЫПОЛНЕНИЯ ВЗРЫВНЫХ РАБОТ** Не пользуйтесь радиотелефоном в местах проведения взрывных работ. Соблюдайте все установленные ограничения, правила и инструкции.



**ПРАВИЛЬНО ПОЛЬЗУЙТЕСЬ РАДИОТЕЛЕФОНОМ** Во время разговора радиотелефон постоянно должен находиться в обычном рабочем положении (поднесенным к уху). Не следует без необходимости прикасаться к антенне.






**ОБРАЩАЙТЕСЬ К КВАЛИФИЦИРОВАННЫМ СПЕЦИАЛИСТАМ** К работам по монтажу и ремонту оборудования необходимо допускать лишь квалифицированных специалистов.





**АКСЕССУАРЫ И АККУМУЛЯТОРНЫЕ БАТАРЕИ** Пользуйтесь только апробированными аксессуарами и аккумуляторами. Не подключайте несовместимые устройства.



**ПОСЫЛКА ТЕЛЕФОННЫХ ВЫЗОВОВ** Закройте крышку и убедитесь, что телефон включен и находится в зоне обслуживания. Наберите телефонный номер (включая междугородный код) и нажмите . Завершение связи осуществляется нажатием . Для ответа на вызов нажмите .



**ВЫЗОВ СЛУЖБЫ ЭКСТРЕННОЙ ПОМОЩИ** Закройте крышку телефона. Убедитесь в том, что телефон включен и находится в зоне обслуживания. Для очистки дисплея нажмите на несколько секунд клавишу . Наберите телефонный номер экстренной службы и после этого нажмите . Сообщите свои координаты. Не прерывайте связь без согласования с абонентом на другом конце соединения.



**ЗАПАСАЙТЕСЬ РЕЗЕРВНЫМИ КОПИЯМИ** Не забывайте копировать все значимые данные.



**ПОДКЛЮЧЕНИЕ К ДРУГИМ УСТРОЙСТВАМ** До подключения к любому другому устройству ознакомьтесь в руководстве по его использованию с подробными инструкциями по обеспечению безопасности. Не подключайте несовместимые изделия.




**МЕРЫ ПРЕДОСТОРОЖНОСТИ В ОТНОШЕНИИ ИНФРАКРАСНОГО ИЗЛУЧЕНИЯ** Следите за тем, чтобы инфракрасный луч не был направлен в чей-либо глаз и не пересекался с инфракрасными лучами других устройств в режиме взаимных помех.

# 1. Краткое руководство

После распаковки комплекта проверьте наличие перечисленных ниже компонентов:

- Коммуникатор Nokia 9210 Communicator
- Карта памяти
- Руководство по эксплуатации, установочный перечень (Settings checklist), объединенное краткое руководство и руководство по принадлежностям, а также руководство по дополнительным приложениям (Add-on applications guide)
- Аккумулятор повышенной емкости BLL-3
- Зарядное устройство ACP-9
- Кабель интерфейса RS-232 DLR-2L
- Компакт-диск с программным обеспечением связи с ПК
- Наклейки с серийным номером и кодом блокировки коммуникатора



**Совет.** Для того, чтобы воспользоваться интерактивной справкой, откройте крышку и нажмите клавишу  (Справка).


## Условия, необходимые для работы телефона

Для отправки и приема телефонных вызовов и сообщений с помощью коммуникатора Nokia 9210 Communicator необходимо следующее:

- телефон включен;
- в телефон установлена действующая SIM-карта;
- телефон находится в зоне обслуживания сотовой сети.

В некоторых сотовых сетях вызовы по международному номеру службы экстренной помощи 112 допускаются и без SIM-карты. Дополнительную информацию можно получить у оператора сотовой сети.

## Первое включение

- **Примечание.** Миниатюрные карточки SIM следует держать только в не доступных для детей местах.
- 1 Закройте крышку коммуникатора и убедитесь в том, что телефон выключен. В противном случае нажмите .
  - 2 Если в коммуникатор установлен аккумулятор, отсоедините его. Нажмите фиксатор в верхней части аккумулятора и поднимите аккумулятор из гнезда. См. рис. 1.

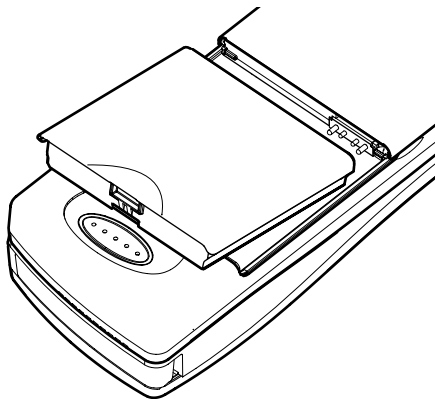


Рис. 1

- 3 Установите SIM-карту в гнездо SIM-карты: позолоченные контакты SIM-карты должны быть обращены вниз, а скошенный угол карты должен оказаться справа. См. рис. 2.

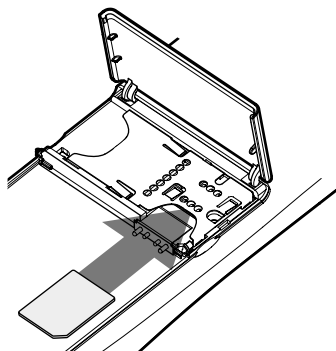


Рис. 2

Если SIM-карта правильно установлена в гнездо, скошенный угол остается снаружи, как показано на рис. 3.

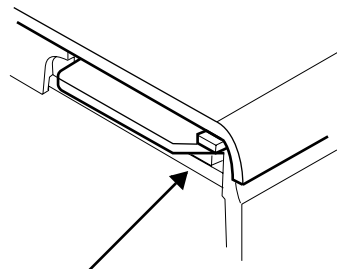



Рис. 3

виден скошенный угол

- 4 Убедитесь в том, что SIM-карта расположена правильно, и установите на место аккумулятор. Если аккумулятор заряжен не полностью или не заряжен совсем, перед включением коммуникатора рекомендуется подключить к нему зарядное устройство и начать зарядку аккумулятора.
- 5 Откройте крышку коммуникатора. Коммуникатор выполняет самопроверку, в течение которой на дисплее отображается экран приветствия.
- 6 Если коммуникатор поддерживает выбор раскладок клавиатуры, после завершения самопроверки на дисплее появится запрос на выбор раскладки клавиатуры. Нажмите **OK** для подтверждения выбора раскладки.  
В противном случае на дисплее появится список городов.
- 7 С помощью клавиш со стрелками прокрутите список до своего города и нажмите **OK**. Откроется экран, содержащий текущее время и дату. Для поиска города можно заполнить строку поиска в поле поиска в нижней части экрана.
- 8 Измените дату и время, если требуется, и нажмите **OK**.
- 9 Затем можно изменить персональную информацию визитной карточки. Нажмите **OK**.  
Если в коммуникатор установлена действующая SIM-карта, информация визитной карточки может быть извлечена с SIM-карты.
- 10 На экране появится сообщение об успешном завершении первого включения. Нажмите **OK**.

■ **Совет.** Выбрать свой город, часовой пояс, формат времени и даты можно в любое время с помощью приложений Clock (Часы) и Control panel (Панель управления).

■ **Совет.** Для присоединения картинки к своей визитной карточке можно в любое время воспользоваться приложением Contacts (Контакты).

**Совет.** Текущее состояние аккумулятора отображается на индикаторе уровня зарядки  на дисплее коммуникатора или телефона.

- **Примечание.** Аккумулятор не встанет на место, если SIM-карта установлена неправильно. При установке аккумулятора не прилагайте чрезмерных усилий! Убедитесь в том, SIM-карта правильно установлена в гнездо, как указано выше. Если SIM-карта установлена неправильно, вытяните ее из гнезда и установите снова.

## Зарядка аккумулятора

- 1 Подключите провод зарядного устройства к разъему в нижней части коммуникатора, как показано на рис. 4.

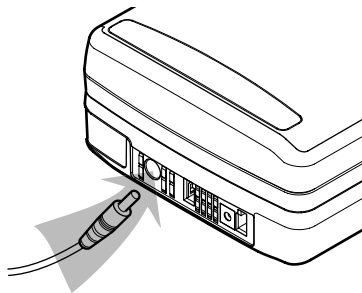


Рис. 4

- 2 Включите зарядное устройство в сетевую розетку (с соответствующим напряжением). В процессе зарядки аккумулятора показания индикатора уровня зарядки на дисплее телефона циклически изменяются.

- 3 По достижении полной зарядки аккумулятора показания индикатора перестают изменяться, и отображаются все четыре элемента шкалы индикатора. Теперь можно отключить зарядное устройство от коммуникатора.

● **Примечание.** Во время зарядки коммуникатором можно пользоваться как обычно.

## Интерфейс коммуникатора



Рис. 5

■ **Совет.** При замене старой модели коммуникатора Nokia на коммуникатор Nokia 9210 Communicator прочитайте главу "Общая информация" руководства по эксплуатации.

Основные элементы интерфейса коммуникатора, включая дисплей, показаны на рис. 5. Дисплей включается при открывании крышки коммуникатора. На дисплее восстанавливается приложение, которое было активно в последний раз.

При закрывании крышки дисплей коммуникатора выключается, при этом все данные сохраняются.

● **Примечание.** Специально сохранять информацию не требуется. При нажатии клавиши **Close** (Закреть), переключении в другое приложение, а также при закрывании крышки коммуникатор Nokia 9210 Communicator автоматически сохраняет все данные.

## Работа с приложениями

Для запуска приложений служат соответствующие клавиши в верхней части клавиатуры. Предусмотрены следующие приложения: **Desk** (Рабочий стол), **Telephone** (Телефон), **Messaging** (Сообщения), **Internet** (Интернет), **Contacts** (Контакты), **Calendar** (Календарь), **Office** (Офис) и **Extras** (Дополнительные функции).

Для переключения на другое приложение нажмите соответствующую клавишу приложения. Это можно делать даже во время разговора по телефону. Закрывать одно приложение перед запуском другого приложения не требуется. Все неактивные приложения остаются в фоновом состоянии до тех пор, пока они не будут запущены снова.

■ **Совет.** Для выбора активного приложения можно использовать "Меню заданий", расположенное с левой стороны полосы меню.

## Элементы дисплея

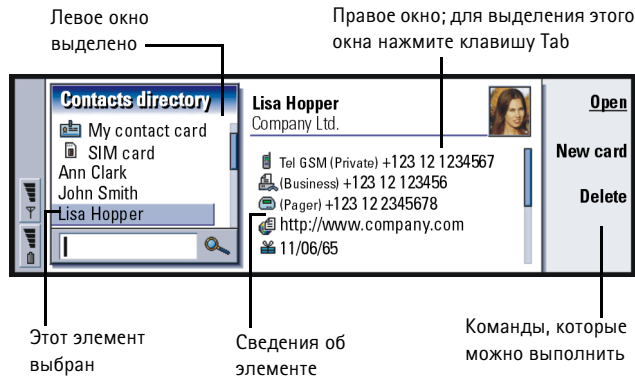


Рис. 6

Основные элементы дисплея показаны на рис. 6. Команды всегда соответствуют четырем командным клавишам. В руководствах команды выделены **жирным шрифтом**, а элементы, которые выводятся на дисплей, выделены курсивом.

Полоса прокрутки указывает, что список содержит больше элементов, чем помещается на дисплее. Для прокрутки изображения на дисплее служит клавиша со стрелками, расположенная в правом нижнем углу клавиатуры.

Если в нижней части дисплея отображается поле поиска, в это поле можно с клавиатуры ввести текст для поиска требуемого элемента.

Если на дисплее отображается более одного окна, выбранное окно всегда выделено.

**Пример.** Если в руководстве предлагается, например, нажать **Open** (Открыть), это означает, что необходимо нажать управляющую клавишу, расположенную напротив команды **Open**.



Для перемещения между выбранными окнами и выбранными элементами служит клавиша со стрелками.

Для доступа к командам меню нажмите клавишу Menu.

## Настройка конфигурации

Для доступа к сети Интернет, услугам WAP и удаленному почтовому ящику необходимо настроить соответствующие параметры.

● **Примечание.** Для упрощения процедуры настройки к коммуникатору прилагается Установочный перечень (Settings checklist). В этом документе указано, какая информация требуется, где ее взять и как ввести в память коммуникатора. Обязательно запишите эту полезную справочную информацию в установочный перечень: впоследствии эта информация потребуется при запросе необходимых данных от поставщика услуг.

- 1 Нажмите клавишу приложения Extras на клавиатуре коммуникатора.
- 2 С помощью клавиши со стрелками выберите значок *Internet startup* (Параметры Интернет) и нажмите **Open** (Открыть). На дисплее появятся три значка: *Internet access* (Доступ к Интернет), *WAP access* (Доступ к услугам WAP) и *Mail account* (Доступ к почтовому ящику).
- 3 Выберите значок *Internet access* и нажмите **Open**. Откроется диалоговое окно.

■ **Совет.** Подробная информация приведена в главе "Дополнительные приложения" руководства по эксплуатации.

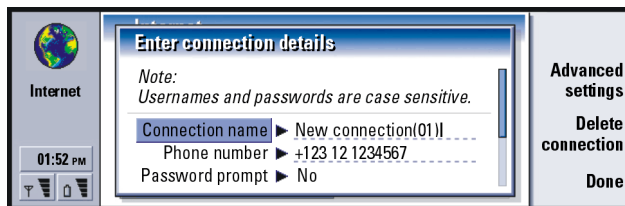


Рис. 7

- 4 Введите необходимые данные и нажмите **Advanced settings** (Дополнительные параметры). Откроется четырехстраничное диалоговое окно.

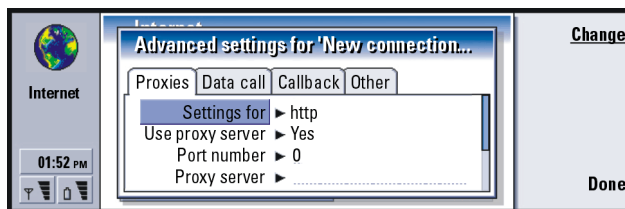
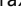


Рис. 8

- Введите данные на каждой странице.
- 5 На странице *Other* (Прочее) нажмите **Address options** (Параметры адреса). Откроется диалоговое окно.

■ **Совет.** Для получения справочной информации о данных, которые необходимо ввести в этом и следующих диалогах, нажмите клавишу , чтобы вызвать справку; см. также руководство по эксплуатации.

■ **Совет.** Для перехода от одной странице к другой нажмите клавишу Menu.

**Совет.** Подробная информация приведена в главе "Интернет" руководства по эксплуатации.

**Совет.** Подробная информация приведена в главе "Сообщения" руководства по эксплуатации.

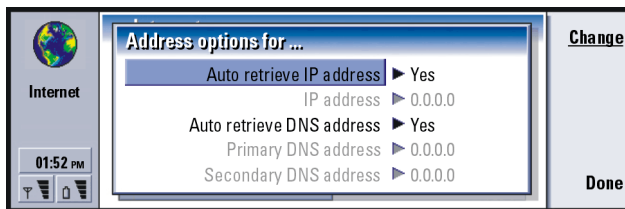


Рис. 9

В этом окне определяются адреса IP и DNS.

Для возврата в окно с тремя значками нажмите **Done** (Готово).

- Выберите значок *WAP access* и нажмите **Open**. Откроется диалоговое окно.

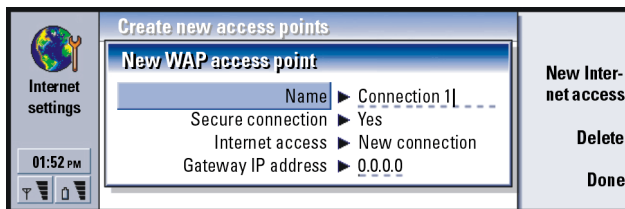


Рис. 10

Введите данные на каждой странице и нажмите **Close** для возврата в окно с тремя значками.

- Выберите *Mail account* и нажмите **Open**. Откроется четырехстраничное диалоговое окно.

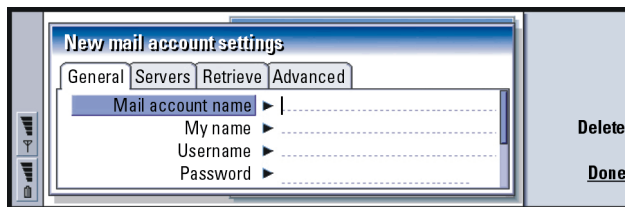


Рис. 11

Введите данные на каждой странице и нажмите **Done** для возврата в окно с тремя значками.

## Подключение к ПК

Подключение коммуникатора к совместимому настольному или портативному ПК осуществляется с помощью программы PC Suite для коммуникатора Nokia 9210, которая находится на компакт-диске из комплекта поставки коммуникатора. На компакт-диске в разделе *Using Nokia 9210 Communicator* (Использование коммуникатора Nokia 9210) также находится Руководство пользователя программного обеспечения PC Suite.

Программа PC Suite for Nokia 9210 Communicator предназначена для работы в Windows 95/98, 2000 и NT. Она интегрирует файловую систему коммуникатора в файловую систему компьютера, позволяя оперативно перемещать, копировать, переименовывать и удалять файлы и папки коммуникатора и ПК.


С помощью программы PC Suite можно синхронизировать данные приложений (например, контактов и электронной почты) между коммуникатором и ПК, а также создавать резервные копии данных на диске

ПК. Можно также автоматизировать синхронизацию и резервное копирование, тогда эти операции будут выполняться в заданное время или при подключении коммуникатора к ПК.

Программу PC Suite можно запустить и без подключения коммуникатора к компьютеру (автономный режим). При очередном соединении двух устройств изменения данных будут перенесены из ПК в коммуникатор и обратно.

**▲ ПРЕДУПРЕЖДЕНИЕ.** Остерегайтесь вирусов. Устанавливайте на коммуникатор только программное обеспечение, которое получено из источников, гарантирующих отсутствие вирусов. См. раздел "Управление сертификатами" руководства по эксплуатации.

## Подключение коммуникатора к ПК

- 1 При подключении кабеля RS-232 большой разъем включается в последовательный порт (COM) компьютера, а меньший разъем – к разъему в нижней части коммуникатора.
- 2 При использовании инфракрасного порта или последовательного порта, отличного от COM1, дважды щелкните мышью на значке соединения PC Suite в панели задач Windows и выберите требуемый порт.
- 3 Откройте коммуникатор.
- 4 При использовании инфракрасного соединения убедитесь в том, что ИК-порт коммуникатора направлен в сторону ИК-порта компьютера. Для включения ИК-порта коммуникатора нажмите Chr +  (клавиша со

значком инфракрасного соединения). Дополнительная информация о работе с ИК-портом коммуникатора приведена в руководстве по эксплуатации.

- 5 Запустите на ПК программу PC Suite.  
Теперь программа PC Suite автоматически установит соединение с коммуникатором.

## Приложение Desk

Приложение Desk (Рабочий стол) предназначено для управления и использования различных ссылок на другие приложения и программное обеспечение других изготовителей. Ссылки создаются в соответствующих приложениях.

### Для создания ссылки

- 1 Откройте объект в соответствующем приложении.
- 2 Нажмите клавишу Menu и выберите *Add to Desk* (Добавить на рабочий стол).

### Для ввода заметок

- 1 Нажмите **Write note** (Написать заметку). Откроется простой текстовый редактор.
- 2 Введите заметку.
- 3 Нажмите **Close** (Закреть), чтобы сохранить документ. После этого заметка появится на главном экране приложения Desk.

## Приложение Telephone

Приложение Telephone (Телефон) используется для отправки и приема голосовых вызовов, а также для настройки параметров телефона. Для запуска приложения Telephone откройте крышку коммуникатора и нажмите клавишу приложения Tel на клавиатуре. Многие из операций, выполняемых в приложении Telephone, также доступны с телефона (на лицевой стороне крышки коммуникатора).

Для отправки телефонных вызовов необходимо следующее:

- телефон включен;
- в коммуникатор установлена действующая SIM-карта;
- телефон находится в зоне обслуживания сотовой сети.

### Отправка вызова

Для отправки вызова можно воспользоваться одним из двух способов:


- Выберите контакт из каталога Telephone и нажмите **Call** (Вызов). Если контакт содержит только один телефонный номер, вызов осуществляется сразу.  
Если контакт содержит несколько телефонных номеров, открывается список номеров; выберите номер из списка и нажмите **Call**.
- Введите телефонный номер в поле поиска в нижней части главного экрана и нажмите **Call**.


## Ответ на вызов

При поступлении вызова на дисплее появляется сообщение. Может также подаваться звуковой сигнал вызова. Для ответа на вызов нажмите **Answer** (Ответить); если отвечать на вызов не требуется, нажмите **Reject** (Отклонить).


## Профиль "Полет"

Профиль "Полет" (Flight) позволяет предотвратить случайное включение телефона в самолете. Для выбора профиля "Полет":

- 1 На главном экране приложения Telephone нажмите клавишу Menu, прокрутите полосу меню до значка Profiles  (Профили), затем выделите пункт *Flight*.
- 2 Нажмите **Select** (Выбрать).

При выбранном профиле "Полет" возможно выполнение тех заданий, которые не требуют подключения к сотовой сети. Например, можно читать полученные ранее письма, писать письма, заметки, короткие сообщения, факсимильные сообщения или редактировать календарь. Покинув самолет, нажмите **Exit profile** (Выйти из профиля) в приложении Telephone, чтобы выключить профиль "Полет". Затем можно включить телефон клавишей , после чего короткие сообщения, факсимильные сообщения и почта будут отправлены автоматически.

Когда коммуникатор находится в режиме "Полет", вызов службы экстренной помощи осуществляется только с помощью телефона (при закрытой крышке коммуникатора):

- 1 Нажмите . На дисплее телефона появится сообщение *Flight profile is active*. (Профиль "Полет" активен).



2 При выведенном на дисплей сообщении (в течение примерно пяти секунд) можно набрать номер службы экстренной помощи, запрограммированный в памяти коммуникатора, например, 112.

3 Нажмите .

● **ВАЖНОЕ ЗАМЕЧАНИЕ.** Использование радиотелефона в самолете запрещено. Если персонал самолета разрешает использование интерфейса коммуникатора, **НЕОБХОДИМО** установить профиль "Полет". Этот профиль позволяет использовать интерфейс коммуникатора и блокирует включение телефона. Обратите внимание на то, что во всех коммуникационных приложениях используется интерфейс телефона.

## Приложения Messaging

Группа Messaging содержит приложения Fax (Телефакс), Mail (Почта) и SMS (Короткие сообщения). Для запуска приложения Messaging нажмите клавишу приложения Messaging на клавиатуре коммуникатора.

Для передачи и приема факсов, электронной почты и коротких сообщений должны быть выполнены следующие условия:

- телефон включен;
- используемая сотовая сеть предоставляет услуги передачи факсов, данных и коротких сообщений;
- услуги передачи факсов, данных и коротких сообщений поддерживаются SIM-картой;

- поставщик услуг Интернет предоставил данные пункта доступа в Интернет (IAP), а в память коммуникатора введены параметры доступа к Интернет и почтовому серверу;
- номер центра передачи коротких сообщений введен в приложение SMS.

Дополнительную информацию можно получить у поставщика услуг сотовой сети.

- **Примечание.** Почтовая система коммуникатора Nokia 9210 Communicator совместима со стандартами Интернет SMTP, IMAP4 и POP3.

## Создание и передача факсов, электронной почты и коротких сообщений

Для создания, редактирования и передачи факсов, сообщений электронной почты и коротких сообщений предназначены соответствующие редакторы, для запуска которых предусмотрено три способа:

- Введите и отформатируйте текст в любом из приложений коммуникатора, которое позволяет редактировать текст. Для передачи текста нажмите клавишу Menu, выберите *File > Send*, затем выберите в подменю один из режимов передачи.
- В главном экране приложения Messaging выберите одну из команд: **Write fax** (Создать факс), **Write mail** (Создать письмо) или **Write short message** (Создать короткое сообщение).
- В главном экране приложения Messaging нажмите клавишу Menu и выберите *Write > New message...* Затем выберите требуемый тип сообщения.

## Выбор адресатов

● **Примечание.** Факс можно отправить только по одному адресу.

Предусмотрено два способа выбора адреса назначения для передачи факса, электронного письма и короткого сообщения:

- 1 Нажмите **Recipient** (Адресат) в соответствующем редакторе сообщений. Откроется диалоговое окно со списком контактов.
- 2 Найдите контакт или контакты в левом окне и нажмите **Select** (Выбрать).
- 3 Нажмите **Done** (Готово).

Можно также ввести имя адресата в заголовке факса, электронного письма или короткого сообщения и сверить это имя с базой данных контактов.

## Прием и чтение факсов и коротких сообщений

Прием факсов осуществляется автоматически при условии, что такая услуга доступна, а телефон включен и находится в зоне обслуживания сотовой сети. Короткие сообщения принимаются автоматически, если телефон включен.

Предусмотрено два способа чтения принятых факсов и коротких сообщений:

- При появлении на дисплее сообщения (или после звукового сигнала о приеме сообщения) нажмите **Open** (Открыть). Звуковой сигнал подается только в определенных случаях.
- Откройте приложение Messaging. Выберите принятое сообщение в папке Inbox и нажмите **Open**. Факс или короткое сообщение будет открыто в соответствующем приложении.

## Прием и чтение электронной почты

Входящая почта не поступает в коммуникатор автоматически, а хранится в удаленном почтовом ящике. Для чтения почты необходимо сначала установить соединение с удаленным почтовым ящиком и выбрать сообщения, которые требуется загрузить в коммуникатор. Соединение с удаленным почтовым ящиком осуществляется посредством вызова в режиме передачи данных.

### Соединение с удаленным почтовым ящиком

- 1 Выберите удаленный почтовый ящик в левом окне главного экрана приложения Messaging.
- 2 Выберите правое окно и нажмите **Retrieve mail** (Загрузить почту).
- 3 После установления соединения с удаленным почтовым ящиком нажмите клавишу Menu и выберите *Retrieve > New* (Новые), *Selected* (Выбранные) или *All* (Все сообщения электронной почты).
- 4 После завершения загрузки всех запрошенных сообщений электронной почты нажмите **Go offline** (Разорвать соединение).
- 5 Выберите сообщение электронной почты, которое требуется прочитать, и нажмите **Open** (Открыть).

## Приложение Internet

Для получения доступа к сети Интернет должны быть выполнены следующие условия:

- сотовая сеть предоставляет услугу передачи данных;
- услуга передачи данных поддерживается SIM-картой;

- поставщик услуг Интернет предоставил данные пункта доступа в Интернет (IAP) и
- в память коммуникатора введены параметры доступа к Интернет. Выполните инструкции, приведенные в руководстве по эксплуатации. Запишите значения параметров в Установочный перечень (Settings checklist), прилагаемый к коммуникатору.

Инструкции по установке параметров для работы в сети Интернет можно получить у поставщика услуг Интернет. Строго следуйте полученным инструкциям.

- **Примечание.** Для подключения к сети Интернет необходимо следующее: телефон включен и находится в зоне обслуживания сотовой сети, отсутствуют активные голосовые вызовы или вызовы в режиме передачи данных.

Установление соединения с Интернет

- 1 Нажмите клавишу приложения Internet на клавиатуре коммуникатора.
- 2 Выберите требуемое приложение (например, WWW) и нажмите **Open** (Открыть). Когда приложению потребуется установить соединение, откроется диалоговое окно, в котором выведены поля *Connection name* (Название соединения) и *Phone number* (Телефонный номер) пункта доступа IAP, используемого для установления соединения.
- 3 Для установления соединения нажмите **OK**.
- 4 Нажмите **Done** (Готово), чтобы закрыть приложение.
- 5 Для отключения от сети Интернет нажмите клавишу приложения Internet в любом из приложений Интернет, затем нажмите **Disconnect** (Разъединить). Разъединение выполняется немедленно.

## Браузер WWW

WWW — это гипертекстовая система, предназначенная для поиска и доступа к ресурсам Интернет. Для просмотра сети Интернет:

- 1 Нажмите клавишу *Menu* и выберите *File > Open > Web page...*
- 2 Введите адрес URL в поле адреса или выберите закладку из списка закладок, затем нажмите **Go to** (Перейти). Можно также переходить на другие web-страницы с начальной страницы браузера WWW.
- 3 После того, как страница загружена и открыта, для выбора ссылок и активных областей используется клавиша *Tab*. Для перехода назад нажмите *Shift+Tab*. Можно также воспользоваться инструментом *Pointer* (Указатель), который включается комбинацией клавиш *Ctrl + Q*. Дополнительная информация по инструменту *Pointer* приведена в руководстве по эксплуатации.
- 4 Перейдите на другую страницу или web-узел, выберите гиперссылку или активную область и нажмите **Go to**.

## Приложение WAP

Приложение WAP — это гипертекстовая система, предназначенная для доступа к услугам Интернет, содержащим новости, прогнозы погоды, расписания движения транспорта, словари и пр. Это система ориентирована на пользователей мобильных средств связи.

Для получения доступа к услугам WAP необходимо выполнение следующих условий:

**Пример.** Пример адреса URL: **www.nokia.com**.

**Совет.** Для загрузки некоторых страниц WWW требуется указать имя пользователя и пароль. Введенные имя пользователя и пароль сохраняются в памяти коммуникатора и используются при очередном доступе к этой странице.

- телефон находится в зоне обслуживания сотовой сети, предоставляющей услугу передачи данных;
- услуга передачи данных поддерживается SIM-картой;
- поставщик услуг WAP предоставил данные пункта доступа к услугам WAP и
- в память коммуникатора введены параметры доступа к услугам WAP. Выполните инструкции, приведенные в руководстве по эксплуатации.

## Доступ к услугам WAP

Для того, чтобы открыть страницу WAP:

- 1 Нажмите клавишу Menu и выберите *File > Open page*. Откроется диалоговое окно. Введите адрес URL, например, **mobile.club.nokia.com**.
- 2 С помощью клавиши со стрелками можно прокрутить страницу для выбора гиперссылок и активных областей.

- **Примечание.** Для доступа к некоторым серверам, на которых установлена система управления доступом, требуется ввести имя пользователя и пароль. В этом случае перед установлением соединения с услугой на дисплее появится запрос имени пользователя и пароля.

## Приложение Contacts

Для запуска приложения Contacts (Контакты) нажмите клавишу приложения Contacts на клавиатуре коммуникатора. Приложение Contacts предназначено для создания, редактирования и организации персональной информации,

такой как телефонные номера и адреса. Элементы каталога Contacts называются визитными карточками. Информацию о контактах можно синхронизировать с совместимым персональным компьютером.

Главная база данных контактов находится в памяти коммуникатора. Контакты можно также сохранять в отдельных базах данных на подключенной карте памяти.

## Создание визитной карточки

- 1 В главном экране приложения Contacts нажмите **New card** (Новая карточка).
- 2 В появившемся на дисплее бланке визитной карточки введите необходимые данные в соответствующие поля.
- 3 Для сохранения визитной карточки нажмите **Done** (Готово).

## Вызов контакта

Главный экран приложения Contacts разделен на два окна — левое и правое. Для перехода в правое окно нажмите клавишу Tab. Выделите телефонный номер контакта и нажмите **Call** (Вызов).



## Приложение Calendar

Приложение Calendar (Календарь) позволяет следить за запланированными событиями, мероприятиями, юбилейными датами, днями рождения и пр. Для любой записи календаря можно установить звуковую сигнализацию. Для запуска приложения Calendar (Календарь) нажмите клавишу приложения Calendar на клавиатуре коммуникатора.

При подключении коммуникатора к совместимому ПК возможна синхронизация календаря и заданий с программами Microsoft Windows и Lotus.

### Создание новой записи календаря

Самый простой способ создания записи календаря:

- 1 Нажмите клавишу Menu и выберите *File > New entry*. Выберите тип новой записи: *Appointment...* (Встреча), *Event...* (Событие), *Anniversary...* (Годовщина) или *Task...* (Задание).
- 2 Введите необходимую информацию в поля на страницах диалогового окна.

### Обзор месяца

Обзор месяца — это главный экран приложения Calendar. Если для какого-либо месяца в календаре введена информация, с правой стороны экрана выводится список событий. Для изменения события:

- 1 Выделите правое окно, нажав клавишу Enter или **Edit day** (Изменить день).

- 2 Выберите событие и нажмите **Edit** (Изменить). На дисплее появится окно данных события.
- 3 Измените данные события, как необходимо.

## Обзор недели

Обзор недели содержит события, запланированные на выбранную неделю. Для перехода в режим обзора недели нажмите **Change view** (Изменить вид) и выберите *Week* (Неделя).

## Обзор дня

В режиме обзора дня отображаются события, запланированные на выбранный день. Для перехода в режим обзора дня нажмите **Change view** и выберите *Day* (День).

## Обзор заданий

В режиме обзора заданий отображается один список заданий. Режим обзора заданий позволяет просмотреть и организовать задания. Например, можно установить дату завершения и приоритет задания. Можно также создать несколько списков заданий, например, для деловых и личных мероприятий.

## Другие режимы обзора

В коммуникаторе предусмотрены и другие режимы обзора, такие как ежегодник и список юбилеев.

## Группа приложений Office

Группа приложений Office (Офис) содержит приложения Word, Sheet, Presentation viewer и File manager (все они совместимы с Microsoft Windows).

### Создание документа Word

При запуске приложения Word (текстовый редактор) открывается новый документ. Сразу же после этого можно начать ввод текста.

Для сохранения документа нажмите **Close** (Закрыть). Откроется диалоговое окно. В этом окне необходимо ввести имя документа и выбрать папку для сохранения документа.

### Приложение Sheet

При работе в приложении Sheet (Таблица) данные хранятся в файлах, называемых рабочими книгами. Каждая рабочая книга содержит не менее одной таблицы. Рабочая книга может также содержать диаграммы; диаграмма — это табличный документ, в котором данные таблицы представлены в графическом формате.

#### Создание рабочей книги и таблиц

Для создания новой рабочей книги нажмите клавишу Menu и выберите *File > New workbook*.

Для сохранения рабочей книги нажмите клавишу Menu на экране таблицы и выберите *File > Save*.

**Совет.** Для создания таблицы в приложении Desk нажмите клавишу Menu и выберите *File > Add to Desk*.

Для создания новой таблицы в рабочей книге нажмите клавишу **Menu** и выберите *Insert > New worksheet*.

Для того, чтобы ввести данные, выберите ячейку с помощью клавиш со стрелками и введите требуемую информацию в выбранную ячейку.

Для подтверждения ввода данных в ячейку нажмите клавишу **Enter**, **OK** или перейдите в другую ячейку с помощью клавиш со стрелками. Для отмены операции нажмите клавишу **Esc** или **Cancel** (Отменить).

Для определения категории для данных в ячейке нажмите **Function** (Функция). Предусмотрены следующие категории: *All* (Все), *Financial* (Финансовые данные), *Date and time* (Дата и время), *Mathematical* (Математические данные), *Statistical* (Статистические данные), *Lookup* (Поиск), *Text* (Текст), *Logical* (Логические данные) и *Information* (Информация). Каждой категории соответствует набор функций, который отображается в списке рядом с полем *Function name* (Имя функции).

## Создание диаграмм

Предусмотрено семь различных типов диаграмм: *Column* (Столбчатая), *Stacked column* (Штабельная столбчатая), *Line* (Линейная), *Pie* (Секторная), *Bar* (Гистограмма), *Stacked bar* (Штабельная гистограмма) и *X/Yscatter* (График X/Y).

- 1 Выберите диапазон ячеек таблицы, которые содержат данные для новой диаграммы.
- 2 Нажмите клавишу **Menu** и выберите *Insert > New chart* (Новая диаграмма). Откроется диалоговое окно.
- 3 Введите следующие данные: *Chart name* (Название диаграммы), *Chart type* (Тип диаграммы), *3-D*, *Background colour* (Цвет фона) и *Axis colour* (Цвет осей).

■ **Совет.** Выберите масштаб изображения, наиболее удобный для просмотра презентации.

- 4 Нажмите **Close** (Закрыть) для создания новой диаграммы или **Cancel** для отмены операции.

## Приложение Presentation viewer

Для того, чтобы открыть презентацию, нажмите **Open** (Открыть) на главном экране приложения Presentation viewer, который позволяет выбрать и открыть документ. Нажмите **Close** (Закрыть), чтобы закрыть приложение.

После открытия документа на дисплей выводится верхняя часть первого слайда. Для перехода к следующему слайду нажмите **Next** (Следующий) или Enter. Для перехода к предыдущему слайду нажмите **Previous** (Предыдущий). Для прокрутки текущего слайда пользуйтесь клавишами со стрелками.

## Приложение File manager

Приложение File manager (Диспетчер файлов) служит для управления содержимым различных папок и их свойствами.

В окне папок отображается дерево, содержащее папки двух корневых каталогов: коммуникатора и карты памяти.

В дереве папок коммуникатора находится папка `\Documents\` (Документы), в которой расположены четыре стандартные папки: `\Documents\Downloaded\` (Загруженные документы), `\Documents\Photo gallery\` (Фотоальбом), `\Documents\Templates\` (Шаблоны) и `\Documents\Tones\` (Тональные сигналы).

В окне файлов отображается список всех файлов, которые содержатся в корневом каталоге или папке, выделенной в левом окне. В заголовке окна списка файлов выводится путь к выделенному в данный момент файлу. Окно файлов также содержит связанные с приложениями значки, имена и даты последнего изменения файлов. Файлы отображаются в алфавитном порядке.

### Для просмотра содержимого папки

- 1 Выберите папку в левом окне дерева папок и нажмите **Open** (Открыть).  
Откроется окно, содержащее все папки и файлы родительской папки.
- 2 Для просмотра любой папки выберите ее и нажмите **Open**.
- 3 Для возврата на главный экран нажмите **Done** (Готово).

### Для того, чтобы открыть файл

- 1 Выберите файл и нажмите **Open** (Открыть). Файл будет открыт в соответствующем приложении.
- 2 Для возврата на главный экран нажмите **Close folder** (Закреть папку).

### Для создания новой папки

- 1 В главном экране приложения File manager нажмите клавишу Menu и выберите *File > New folder*. Откроется диалоговое окно.
- 2 Введите название новой папки.

### Для поиска папок и файлов

- 1 Выберите папку или модуль памяти, в котором требуется выполнить поиск.
- 2 Нажмите клавишу Menu > *Tools > Find...* Откроется диалоговое окно.
- 3 Введите в поле строку поиска.

- 4 Для определения дополнительных критериев поиска нажмите **Options** (Параметры).  
Для изменения значения элементов списка нажмите **Change** (Изменить).  
Завершив ввод данных, нажмите **Close** (Закреть).
- 5 Для запуска поиска нажмите **Find** (Найти).  
Для того, чтобы прервать поиск, нажмите **Stop** (Стоп).
- 6 После завершения поиска нажмите **Open** (Открыть), чтобы открыть найденную папку или файл.  
Для запуска нового поиска нажмите **New find** (Новый поиск).
- 7 Для возврата в главный экран нажмите **Close**.

## Группа Extras

Для вывода на дисплей значков дополнительных приложений нажмите клавишу приложения Extras. Для того, чтобы запустить приложение, с помощью клавиши со стрелками выделите значок приложения и нажмите **Open** (Открыть).

Дополнительные приложения можно установить с компакт-диска из комплекта поставки.

## Приложение Clock

Приложение Clock (Часы) выводит на дисплей местное время и дату, а также время в нескольких других городах и странах мира. В состав приложения также входит будильник.

## Для установки будильника

- 1 Нажмите **Alarm clock** (Будильник) на главном экране приложения Clock. Откроется окно будильника. Активные в данный момент сигналы перечислены в списке рядом с часами.
- 2 Для создания нового сигнала нажмите **New alarm** (Новый сигнал). Для изменения сигнала нажмите **Edit alarm** (Изменить сигнал). Откроется диалоговое окно.
- 3 Введите данные сигнала будильника, например, время (*Time*).
- 4 Для подтверждения введенных данных нажмите **Close** (Заккрыть).

■ **Совет.** Звуковые сигналы для событий календаря устанавливаются в приложении Calendar.

## Для выключения сигнала будильника

Нажмите **Stop** (Стоп) или любую клавишу на клавиатуре крышки телефона.

Для того, чтобы отключить сигнал будильника на заданное время, нажмите **Snooze** (Повтор).

## Приложение Calculator

Калькулятор может работать в двух режимах: калькулятор для простых арифметических вычислений и калькулятор для сложных математических расчетов.

Предусмотрено два способа выполнения вычислений: путем ввода символов в поле ввода или путем выбора символов из поля функций. Результат вычисляется после нажатия клавиши Enter или =. Процесс вычислений и результат отображаются в окне вывода на левой стороне дисплея. Для перемещения между полем ввода, окном вывода и полем функций нажмите клавишу Tab или **Change focus** (Изменить фокус).



**Совет.** С помощью приложения Recorder (Диктофон) записываются звуки и речь, которые затем можно установить в качестве сигналов вызова. Подробнее см. Руководство пользователя.

## Приложение Control panel

В приложении Control panel (Панель управления) можно просмотреть или изменить следующие параметры: *Display* (Дисплей), *Date and time* (Дата и время), *Regional settings* (Региональные настройки), *Internet access* (Доступ к Интернет), *Profiles* (Профили), *Security* (Защита), *Certificate manager* (Управление сертификатами), *Install/Remove software* (Установка/удаление программ), *Default folder* (Папка, используемая по умолчанию), *Memory* (Память) и *About product* (Об изделии).

Изменение этих параметров оказывает влияние на все приложения коммуникатора.

Для того, чтобы открыть приложение для изменения параметров, с помощью клавиши со стрелками выберите требуемый значок и нажмите **Open** (Открыть).

## Приложение Recorder


Приложение Recorder (Диктофон) позволяет записывать телефонные разговоры и голосовые памятки. Кроме того, возможно прослушивание и редактирование записей и других звуковых файлов.


# Телефон



Рис. 12

## Включение телефона

- 1 Закройте крышку коммуникатора (если она открыта).
- 2 Для включения телефона нажмите и удерживайте нажатой клавишу .

Если на дисплее появится запрос кода PIN, введите код, который предоставляется вместе с SIM-картой, и нажмите клавишу , расположенную под текстом **OK** на дисплее.

- **ВАЖНОЕ ЗАМЕЧАНИЕ.** Нельзя включать радиотелефон в таких местах, где его использование запрещено либо он может являться источником опасности или создавать помехи.

## Индикаторы дисплея

Индикаторы дисплея предназначены для отображения состояния телефона. Перечисленные ниже индикаторы выводятся на дисплей, когда телефон готов к работе и на дисплее отсутствуют введенные пользователем символы.

### НАЗВАНИЕ И ЛОГОТИП СЕТИ

- Указывает название сотовой сети, к которой в данный момент подключен телефон.


**Y** и шкала над символом


- Показывает уровень радиосигнала в точке расположения телефона. Чем больше прямоугольников видно на дисплее, тем больше уровень сигнала.


**Q** и шкала над символом

- Показывает уровень заряда аккумулятора. Чем больше прямоугольников видно на дисплее, тем больше уровень заряда аккумулятора.


## Посылка вызовов и ответ на вызовы



Для отправки вызова введите код зоны и телефонный номер, затем нажмите .



Для ответа на вызов нажмите .

Для завершения вызова нажмите .


## Клавиши выбора


 Переключение профилей.

  Прокрутка меню, подменю и параметров. В режиме ожидания (когда отсутствуют активные вызовы) клавиши прокрутки можно использовать для просмотра содержимого памяти. Во время разговора клавиши прокрутки служат для регулировки громкости.

**0**  – **9** *wxyz* Цифровые клавиши (также используются для ввода букв). Для вызова своего автоответчика нажмите и удерживайте нажатой клавишу **1** .

**\*** **#** предназначены для выполнения специальных функций. При использовании двух телефонных линий для переключения между линиями нажмите и удерживайте нажатой клавишу **#**.

 Назначение этих двух клавиш выбора определяется текстом, который выводится в нижней строке дисплея.

 **Примечание.** Микрофон и динамик находятся на обратной стороне телефона.

## Форум Nokia

Nokia Wireless Data Forum — это web-услуга, адресованная тем, кто занимается разработкой приложений и услуг для платформ Nokia. Web-узел содержит информацию о различных возможностях развития, а также о доступных программах маркетинговой поддержки разработчиков, системных интеграторов и других партнеров Nokia.

Кроме того, Nokia Wireless Data Forum предлагает поддержку коммуникатора Nokia 9210 Communicator и других изделий беспроводной связи Nokia. На этих веб-страницах можно найти документацию, драйверы, описания, сведения о совместимости и т. п.

Для тех, кто интересуется передачей данных по беспроводным сетям, веб-узел предлагает документацию по различным технологиям, связанным с беспроводной передачей данных.

Адрес Nokia Wireless Data Forum <http://www.forum.nokia.com>

## Club Nokia

Club Nokia предлагает исчерпывающую информацию, которая поможет в полной мере воспользоваться возможностями телефон Nokia. В качестве члена Club Nokia Вы получаете доступ ко многочисленным полезным услугам. Сюда относятся оперативное обслуживание и поддержка, предварительные обзоры продукции Nokia, специальные предложения, доступ к веб-узлу Club Nokia и т. п.

Если у Вас возникнут вопросы, специалисты по телефонам Nokia всегда к Вашим услугам. Вы получаете свободный доступ к телефонному центру сопровождения продукции Club Nokia CareLine. Вы также получаете доступ к службе Club Nokia Instant Service — сервисному центру для зарегистрированных членов Club Nokia. Сеть обслуживания Club Nokia охватывает всю Европу.

Самый оперативный доступ к услугам Club Nokia, информации о продукции, специальным предложениям, новостям о предстоящих событиях и соревнованиях – это web-узел Club Nokia. Club Nokia доступен в большинстве европейских стран – вступайте без колебаний в наш клуб! Адрес Club Nokia <http://www.club.nokia.com>.

## 2. Дополнительные принадлежности

Оригинальные принадлежности Nokia обеспечат оптимальную работу мобильного телефона Nokia в широком диапазоне условий эксплуатации. Дополнительные принадлежности для коммуникатора Nokia 9210 Communicator разработаны для удовлетворения потребностей различных категорий пользователей в различных условиях связи.

- **Примечание.** Следует использовать только те аккумуляторные батареи, зарядные устройства и принадлежности, которые одобрены изготовителем для данной модели коммуникатора. Использование устройств любых других типов приводит к отмене всех относящихся к коммуникатору гарантий и представляет угрозу безопасности.

■ **Совет.** Применение оригинальных принадлежностей Nokia весьма разнообразно: оборудование высокоскоростной передачи данных, практичные минигарнитуры, автомобильные и сетевые зарядные устройства.

## Устройства питания

### Батарея повышенной мощности BLL-3



*Рис. 13*

Батарея повышенной мощности BLL-3 – это плоский, мощный литий-ионный аккумулятор емкостью 1300 мАч с продолжительным временем работы. В зависимости от условий эксплуатации аккумулятор обеспечивает время работы телефона в режиме разговора 4–10 ч, в режиме ожидания 80–230 ч. Вес коммуникатора Nokia 9210 Communicator с аккумулятором составляет 244 г.



## Дорожное зарядное устройство АСР-9



Для Европы

Для Великобритании

Рис. 14

Дорожное зарядное устройство АСР-9 обладает малым весом, продолжительным сроком службы и работает практически от любого сетевого напряжения. Во время зарядки коммуникатором можно пользоваться как обычно. Время зарядки аккумулятора коммуникатора с помощью этого зарядного устройства составляет примерно 180 мин (в зависимости от уровня остаточного заряда аккумулятора).

**■ Совет.** Это зарядное устройство особенно удобно при постоянных поездках.

■ **Совет.** Для зарядки аккумуляторов с помощью этой подставки требуется дорожное зарядное устройство АСР-9. Для подключения к ПК требуется кабель адаптера RS-232 DLR-2L. Подключение к ПК возможно также через ИК-порт.

## Усовершенствованная настольная подставка DCH-10



Рис. 15

Усовершенствованная настольная подставка DCH-10 очень удобна для

- зарядки аккумулятора, установленного в коммуникатор;
- подключения коммуникатора к персональному компьютеру для передачи данных.

На левой стороне подставки предусмотрен инфракрасный порт (см. рис. 15). В подставке также предусмотрено гнездо для зарядки аккумулятора, отсоединенного от коммуникатора, что очень удобно для зарядки запасных аккумуляторов.

### **Зарядка аккумулятора коммуникатора с помощью настольной подставки**

- 1 Подключите портативное зарядное устройство АСР-9 к подставке.

- 2 Установите коммуникатор с установленным аккумулятором в настольную подставку разъемом вперед.
- 3 Включите зарядное устройство в сетевую розетку.

### **Зарядка запасного аккумулятора с помощью настольной подставки**

- 1 Подключите портативное зарядное устройство к настольной подставке.
- 2 Установите запасной аккумулятор во второе гнездо позолоченными контактами вперед. Сначала прижмите аккумулятор вниз, затем слегка подтолкните его назад до защелкивания.
- 3 Включите зарядное устройство в сетевую розетку. При этом загорается индикатор с левой стороны подставки. Красный цвет индикатора указывает, что происходит зарядка. После окончания зарядки индикатор загорается зеленым цветом.
- 4 Для извлечения аккумулятора сдвиньте его вперед, затем снимите с подставки.

● **Примечание.** Если в подставке одновременно заряжается и коммуникатор, зарядка запасного аккумулятора приостанавливается до окончания зарядки аккумулятора, установленного в коммуникатор.

### **Подключение к ПК**


Для подключения к ПК требуется кабель адаптера RS-232 DLR-2L:

- 1 Подключите кабель адаптера к разъему на задней стороне подставки.
- 2 Подсоедините другой конец кабеля к ПК.
- 3 Установите коммуникатор в настольную подставку разъемом вперед.

- 4 Запустите на компьютере программу PC Suite для коммуникатора Nokia 9210 Communicator или приложение для работы с факс-модемом.

Можно также использовать инфракрасное соединение:

- 1 Включите ИК-порты коммуникатора и компьютера.
- 2 Установите коммуникатор в настольную подставку разъемом вперед.
- 3 Установите подставку таким образом, чтобы ИК-порт подставки был направлен на ИК-порт компьютера. Расстояние между двумя ИК-портами не должно превышать 30 см.
- 4 Запустите на компьютере программу PC Suite for Nokia 9210 Communicator или приложение для работы с факс-модемом.

Для синхронизации данных между коммуникатором и программой организера на ПК достаточно один раз нажать клавишу .

Дополнительная информация приведена в руководстве пользователя программного обеспечения PC Suite, которое находится в разделе "Using Nokia 9210 Communicator" на прилагаемом к коммуникатору компакт-диске.

## Автомобильные принадлежности

Усовершенствованный автомобильный комплект громкой связи CARK109



Рис. 16

■ **Совет.** Время зарядки аккумуляторов совпадает со временем зарядки с помощью быстродействующего дорожного зарядного устройства АСР-9.

Усовершенствованный автомобильный комплект громкой связи САРК109 обеспечивает удобную возможность пользоваться коммуникатором в автомобиле без необходимости держать его в руке. Автомобильный комплект осуществляет подзарядку аккумулятора коммуникатора. К монтажу автомобильного комплекта допускается только квалифицированный персонал.



Рис. 17


В комплект входят следующие компоненты: улучшенный активный автомобильный держатель CRM-1 (показан на рис. 17), усовершенствованный блок громкой связи HFU-2, микрофон HFM-8 и выносной динамик HFS-12. Кроме того, к комплекту можно подключить дополнительную телефонную трубку HSU-1, а также дополнительную антенну AMD-2, которая повышает качество связи и увеличивает радиус действия (оба компонента необходимо приобрести отдельно).

### **Установка коммуникатора в держатель**


- 1 Закройте крышку коммуникатора и поверните антенну в закрытое положение.
- 2 Установите коммуникатор в держатель автомобильного комплекта разъемом вперед.

- 3 Аккуратно, чтобы не повредить разъемы, нажмите на коммуникатор вниз до его фиксации в держателе.

### **Посылка вызова с помощью автомобильного комплекта**

- 1 Введите с клавиатуры требуемый номер или воспользуйтесь функцией поиска, чтобы найти имя и номер.
- 2 Нажмите . В случае необходимости конфиденциального разговора поднимите телефонную трубку (если она установлена).


### **Ответ на вызов**

- 1 Нажмите  или поднимите телефонную трубку (если она установлена).
- 2 Если в автомобильном профиле установлена функция автоматического ответа, коммуникатор автоматически отвечает на входящие вызовы.

### **Переключение из режима использования трубки в режим громкой связи**

Нажмите один раз клавишу выбора Options (Выбор) и положите трубку в течение 5 секунд. Если не нажать клавишу Options перед тем, как положить трубку, связь будет прервана.

### **Завершение вызова**

Нажмите  или положите телефонную трубку (если она установлена).

### **Датчик включения зажигания**

Датчик включения зажигания обеспечивает автоматическое включение и выключение находящегося в держателе коммуникатора, когда двигатель автомобиля заводится или глушится. Это предотвратит разрядку автомобильного аккумулятора, если коммуникатор случайно был оставлен в держателе на длительное время.

Если датчик зажигания установлен, он работает постоянно. Если датчик зажигания не требуется, попросите дилера не устанавливать его.

При выключении зажигания на дисплей выводится сообщение "Phone will power off, if not used" (Если телефон не используется, его питание будет отключено). Коммуникатор отключается через 15 с, если не нажимать никаких клавиш и не вынимать коммуникатор из держателя.

### **Приглушение звука радиоприемника**

Эта функция обеспечивает приглушение звука автомобильного радиоприемника на время телефонного разговора (если такая функция предусмотрена в радиоприемнике). При установке системы попросите дилера включить функцию приглушения звука приемника.

### **Управление электродвигателем антенны**

Эта функция (если установлена) обеспечивает включение электродвигателя антенны сотовой связи.



## Зарядное устройство от прикуривателя LCH-9



*Рис. 18*

Зарядное устройство от прикуривателя LCH-9 обеспечивает легкий и удобный способ зарядки аккумулятора коммуникатора в автомобиле. Зарядное устройство подходит к большинству типов автомобильных гнезд прикуривателей. Включите провод автомобильного зарядного устройства в разъем, расположенный в нижней части коммуникатора.

## Индивидуальные аксессуары

### Минигарнитура (наушник с пультом управления) HDC-8L



*Рис. 19*

Минигарнитура HDC-8L обеспечивает возможность конфиденциального разговора без необходимости держать коммуникатор в руке. С помощью кнопки дистанционного управления, которая расположена в микрофонной части минигарнитуры, можно ответить на вызов и завершить его.

Минигарнитура подключается непосредственно к разъему в нижней части коммуникатора.

## Поясное крепление ВСН-17



*Рис. 20*

Поясное крепление ВСН-17 — это удобный способ переноски коммуникатора, когда коммуникатор должен быть постоянно под рукой.

## Чехол для коммуникатора



*Рис. 21*

Этот чехол предназначен специально для переноски коммуникатора Nokia 9210 Communicator и поставляется дилерами Nokia.

# Мобильный офис

## Карта памяти

Карта памяти размером с почтовую марку представляет собой съемное устройство хранения данных для коммуникатора. Карта памяти позволяет увеличить объем памяти, доступной для хранения данных и программ. Например, можно загружать в коммуникатор новые приложения, а также сохранять различные файлы (изображения, звуковые файлы, факсы и документы). Карту памяти можно использовать для хранения различных приложений или адресных книг.

- **Примечание.** Карты памяти, предназначенные для коммуникатора Nokia 9210, не совместимы со старыми моделями коммуникаторов Nokia, однако карты памяти от коммуникатора Nokia 9110i можно использовать в коммуникаторе Nokia 9210 после форматирования.

## Кабель адаптера RS-232 DLR-2L



*Рис. 22*

Этот универсальный интерфейсный кабель обеспечивает возможность подключения к персональному компьютеру для обмена данными с коммуникатором Nokia 9210 Communicator. Кабель подключается к последовательному порту RS-232 персонального компьютера. Кабель можно также использовать с усовершенствованной настольной подставкой DCH-10.