



# NOKIA 9210

## Communicator



**Naudojimo pradžios vadovas**  
**Papildomų priemonių vadovas**

*Elektroninė vartotojo instrukcija atitinka "Nokia vartotojo instrukcijų sąlygas, 1998. 06. 07." ("Nokia User's Guides Terms and Conditions, 7th June, 1998".)*

Copyright © Nokia Mobile Phones 1997-2001. Visos teisės saugomos įstatymo.

Draudžiama bet kokių būdu atgaminti, perduoti, platinti ar išsaugoti visą dokumentą ištiesai ar bet kurią jo dalį be išankstinio raštiško "Nokia" leidimo.

"Nokia" ir "Nokia Connecting People" yra įregistruotieji "Nokia Corporation" prekių ženklai. Kiti čia minimų gaminių ar įmonių pavadinimai gali būti atitinkamų savininkų firmų vardai arba prekių ženklai.

"Nokia" kompanijos veikla pagrįsta nuolatinio gamybos tobulinimu. "Nokia" pasilieka teisę be išankstinio įspėjimo keisti ir tobulinti bet kuriuos šiame dokumente aprašytus gaminius.

"Nokia" neprisiima atsakomybės už bet kurių duomenų ar pajamų praradimą arba specifinius, atsitiktinius, aplinkybių sąlygojamus ar netiesioginius nuostolius, kad ir kokios priežastys būtų juos sukėlusios.

Šio dokumento turinys atspindi esamą padėtį. Išskyrus taikytinos teisės reikalavimus, dėl šio dokumento tikslumo, patikimumo ir turinio nepateikiame jokių garantijų, nei konkrečiai išreikštų, nei numanomų, įskaitant garantijas dėl galimybės panaudoti šią informaciją komerciniams ar konkrečiai paskirčiai pritaikytiems tikslais. "Nokia" pasilieka teisę bet kuriou metu ir be išankstinio įspėjimo šį dokumentą keisti arba jį atšaukti.

Skirtinguose regionuose gali būti skirtingos galimybės pasirinkti įvairius produktus. Geriausia susisiekti su arčiausiai Jūsų esančiu prekybos agentu ir pasiteirauti.

#### ATITIKIMO DEKLARACIJA

Mes, NOKIA MOBILE PHONES Ltd, vienašališkos atsakomybės pagrindu deklaruojame, kad gaminys RAE-3N atitinka Tarybos Direktyvos 1999/5/EC sąlygas.

#### **SVARBI PASTABA DĖL GARANTIJOS**

Norėdami naudoti šį gaminį daugelį metų, turėkite galvoje, kad jo sudėtyje yra lengvai dūžiantis ir brangus spalvoto vaizdo displejus, kuris gali sulūžti, jeigu numesite, stuktelsėsite ar pakratysite gaminį. Mūsų teikiama ribota gamintojo garantija negalios, jei gaminys buvo grubiai kilnojamas ar gabenamas.

# Turinys

<b>Naudojimo pradžia</b> .....	<b>1</b>
Norint naudoti telefoną.....	1
Pirmoji parengtis .....	2
Komunikatoriaus sąsaja .....	6
Parengties konfigūracija.....	8
Ryšio su asmeniniu kompiuteriu galimybės .....	11
Desk (Saitai).....	13
Telefonas .....	14
Messaging (Pranešimai) .....	16
Internet (Internetas) .....	19
Contacts (Adresai).....	22
Calendar (Kalendorius) .....	23
Office (Biuras) .....	25
Extras (Kitos).....	29
Phone (Telefonas).....	32
Forum Nokia .....	34
Club Nokia.....	35

<b>Papildomų priemonių vadovas .....</b>	<b>37</b>
<b>Energijos valdymas .....</b>	<b>38</b>
<b>Automobilinės priemonės.....</b>	<b>43</b>
<b>Nešiojamos priemonės.....</b>	<b>47</b>
<b>Mobilus biuras.....</b>	<b>49</b>



**JŪSŲ PAČIŲ SAUGUMUI** Perskaitykite šias paprastas taisykles.

Pažeisdami šias taisykles galite sukelti pavojų arba nusižengti įstatymams. Smulkesnė informacija pateikta atskirame vartotojo vadove.



**SVARBIAUSIA SAUGUS EISMAS** Nesinaudokite komunikatoriumi vairuodami; pirma automobilį sustabdykite.



**TRIKDŽIAI** Visi mobilieji telefonai gali patirti trikdžius, kurie gali turėti įtakos jų veikimui.



**IŠJUNKITE LIGONINĖSE** Laikykitės visų nurodymų ar taisyklių. Būdami prie medicininės įrangos telefonu išjunkite.



**IŠJUNKITE ORO TRANSPORTO PRIEMONĖSE** Mobilieji telefonai gali sukelti trikdžius. Naudotis jais oro transporto priemonėse draudžiama įstatymais.



**IŠJUNKITE PILANT DEGALUS** Nesinaudokite telefonu degalinėse. Nesinaudokite prie degalų ar chemikalų.



**IŠJUNKITE NETOLI SPROGDINIMO VIETŲ** Nesinaudokite telefonu ten, kur vykdomi sprogdinimo darbai. Laikykitės apribojimų ir vykdykite visus nurodymus ar taisykles.



**NAUDOKITĖS ATIDŽIAI** Naudokitės tik normalioje padėtyje (prie ausies). Be reikalo nelieskite antenos.






**NAUDOKITĖS KVALIFIKUOTU APTARNAVIMU** Įrangą instaliuoti arba taisyti privalo tik kvalifikuoti aptarnavimo specialistai.





**PRIEDAI IR BATERIJOS** Naudokite tik aprobuotus priedus ir baterijas. Negalima prijungti nesuderinamų gaminių.



**SKAMBINIMAS TELEFONU** Uždarykite dangtelį ir patikrinkite, ar telefonas įjungtas ir veikia. Surinkite telefono numerį kartu su vietovės kodu, po to paspauskite . Pokalbio užbaigimui paspauskite . Jei norite atsiliepti paspauskite .



**SKAMBINIMAS AVARINIAIS ATVEJ AIS** Uždarykite prietaiso dangtelį. Pasirūpinkite, kad telefonas būtų įjungtas ir veiktu. Displėjaus išvalymui palaikykite  keletą sekundžių. Surinkite avarinį numerį, po to paspauskite . Pasakykite savo buvimo vietą. Neužbaikite pokalbio tol, kol negausite leidimo.



**PASIDARYKITE ATSARGINES KOPIJAS** Nepamirškite pasidaryti visų svarbių duomenų atsarginių kopijų.



**JUNGIMAS PRIE KITŲ ĮRENGINIŲ** Kai jungiate prie kitų įrenginių, šioje vartojimo instrukcijoje perskaitykite detalius nurodymus dėl saugumo. Nejunkite nesuderinamų įrenginių.



**ATSARGUMO PRIEMONĖS NAUDOJANT INFRARAUDONĄJĮ SPINDULĮ** IR spindulio negalima nukreipti kam nors į akį arba leisti trikdyti kitus IR įrenginius.

# 1. Naudojimo pradžia

Kai atidarysite įpakavimą, patikrinkite, ar įdėtos šios priemonės:


- Nokia 9210 Communicator
- Atminties kortelė
- Šis vartotojo vadovas, nustatymų sąrašas, bendras naudojimo pradžios ir papildomų priemonių vadovas bei Add-on (pridedamų) programų vadovas
- Didelės galios baterija BLL-3
- ACP-9 įkroviklis
- RS232 jungties kabelis DLR-2L
- Kompaktinis diskas su programine įranga, skirta ryšiui su kompiuteriu
- Etiketės su komunikatoriaus serijiniu numeriu ir užrakinimo kodu

## Norint naudoti telefoną

Norint siųsti ir priimti skambučius bei pranešimus savo komunikatoriumi Nokia 9210 Communicator, reikia įvykdyti šias sąlygas:

- telefonas turi būti įjungtas,
- turi būti įdėta galiojanti SIM kortelė ir
- turite būti belaidžio ryšio tinklo zonoje.

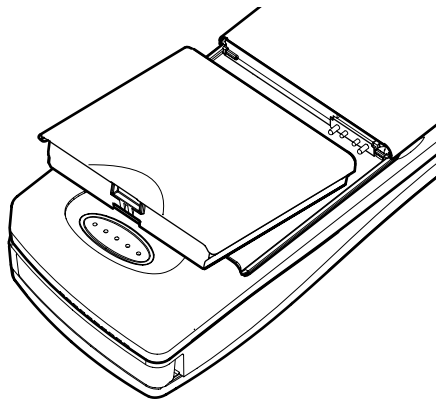
Kai kuriuose tinkluose galima skambinti tarptautiniu avariniu numeriu 112 be SIM kortelės. Paklauskite apie tai tinklo operatoriaus.

**■ Patarimas:** Norėdami naudoti interaktyvią paramą, atidarykite dangtelį ir paspauskite  (paramos) klavišą.

## Pirmoji parengtis

● **Pastaba:** Visas miniatiūrines SIM korteles laikykite ten, kur nepasiekia maži vaikai.

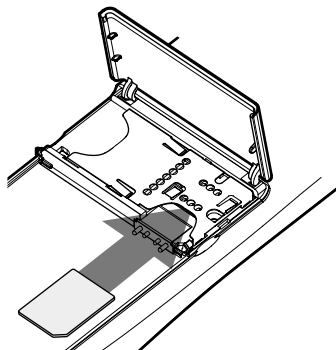
- 1 Uždarykite prietaiso dangtelį ir pasirūpinkite, kad telefonas būtų išjungtas. Jei jis įjungtas, paspauskite **⏻**.
- 2 Jei prie komunikatoriaus prijungta baterija, nuimkite ją. Paspauskite skląstelį, esantį baterijos viršuje ir iškelkite ją iš baterijai skirtos ertmės. Žr. 1 pav.



1 pav.

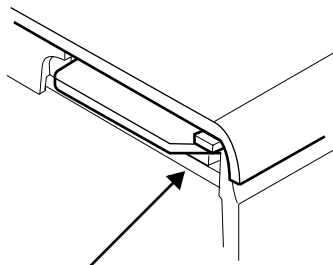
- 3 Įstumkite SIM kortelę į lizdą: pasirūpinkite, kad auksiniai SIM kortelės kontaktai būtų atsukti į apačią, o nupjautas kampas būtų dešinėje. Žr. 2 pav.





2 pav.

Kai kortelė teisingai įdedama į SIM kortelės lizdą, nupjautas kampas lieka matomas, kaip parodyta 3 pav.



nupjautas kampas matomas

3 pav.

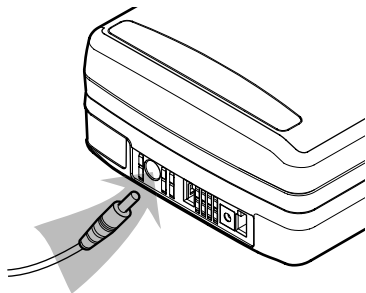
■ **Patarimas:** Savo regiono miestą, laiko zoną, datos ir laiko formatus, naudojamus Clock (Laikrodžio) ir Control panel (Valdymo skydelio) programose, galėsite nustatyti vėliau.

■ **Patarimas:** Paveikslėlių prie savo vizitinės kortelės programoje Contacts (Adresai) galėsite pridėti vėliau.

- 4 Kai esate tikri, jog SIM kortelė įdėta teisingai, įdėkite bateriją. Kai baterija beveik arba visiškai išsikrovė, rekomenduojama prijungti komunikatorių prie įkroviklio ir pradėti įkrovinėti bateriją prieš tęsiant parengties procedūrą.
- 5 Atidarykite komunikatoriaus dangtelį. Komunikatoriui atliekant pasitikrinimo testą, matysite pasveikinimą.
- 6 Jeigu komunikatoriuje galima naudoti daug klaviatūros išdėstymų, pasibaigus pasitikrinimui pamatysite prašymą pasirinkti teisingą klaviatūros išdėstymą. Klaviatūros pasirinkimo patvirtinimui paspauskite **OK** (Gerai). Jei taip nepadarysite, displėjuje pamatysite miestų sąrašą.
- 7 Savo regiono miestą suraskite klavišu Arrows (Rodyklės) ir paspauskite **OK** (Gerai). Rodomas esamo laiko ir datos ekranas. Miesto galite ieškoti, įvesdami paieškos tekstą į laukelį, esantį ekrano apačioje.
- 8 Jei reikia, pakeiskite laiką ir datą bei paspauskite **OK** (Gerai).
- 9 Po to galėsite redaguoti savo asmeninę informaciją vizitinėje kortelėje. Paspauskite **OK** (Gerai). Jei į komunikatorių įdedama galiojanti SIM kortelė, vizitinė kortelė gali paimti tam tikrą informaciją iš SIM kortelės.
- 10 Pasirodo pranešimas, patvirtinantis sėkmingą parengties pabaigą. Paspauskite **OK** (Gerai).
  - **Pastaba:** Jei SIM kortelė įdėta blogai, baterijos neįmanoma įdėti į jai skirtą vietą. Nesprauskite baterijos į jos vietą jėga! Patikrinkite, ar įdėjote SIM kortelę į jos lizdą pagal aukščiau pateiktus nurodymus. Jei SIM kortelė įdėta blogai, ištraukite ją iš lizdo ir vėl įdėkite atgal.


## Baterijos įkrovimas

- 1 Įkroviklio kabelį prijunkite prie komunikatoriaus apačios, kaip parodyta 4 pav.



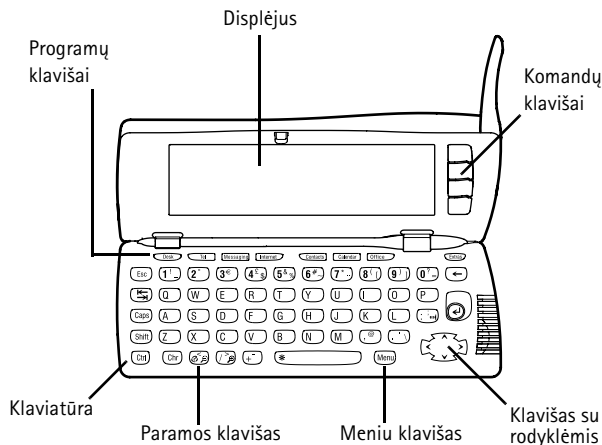
4 pav.

- 2 Įkroviklį įjunkite į tinkamos įtampos sieninį kintamosios srovės lizdą. Vykstant įkrovimui, baterijos įkrovimo indikatorius segmento telefono displejuje pradeda judėti.
  - 3 Kai baterija yra pilnai įkrauta, indikatorius segmento nustoja judėti, ir rodomi keturi segmentai. Dabar galite ištraukti įkroviklio kištuką iš komunikatoriaus.
- **Pastaba:** Įkrovimo metu komunikatoriumi galima naudotis normaliai.

■ **Patarimas:** Norėdami sužinoti, kiek išsikrovė baterija, žiūrėkite į baterijos indikatorius  komunikatoriaus ar telefono displejuje.

**Patarimas:** Jei anksčiau naudojote senesnio modelio komunikatorių Nokia Communicator, o dabar naudosite Nokia 9210 Communicator, skaitykite Bendros informacijos skyrių Vartotojo vadove.

## Komunikatoriaus sąsaja



5 pav.

Pagrindinės komunikatoriaus sąsajos savybės, įskaitant displėjų, parodytos 5 pav. Displėjus įjungiamas tiesiog atidarant dangtelį. Displėjuje parodoma programa, kuri buvo įjungta paskutinio komunikatoriaus naudojimo metu.

Kai uždarote dangtelį, komunikatoriaus sąsaja išsaugo visus duomenis ir išjungia displėjų.

- **Pastaba:** Jums nereikia atskirai išsaugoti informacijos. Kai paspaudžiate **Close** (Uždaryti), įjungiate kitą programą ar uždarote prietaiso dangtelį, Nokia 9210 Communicator automatiškai išsaugo visus duomenis.

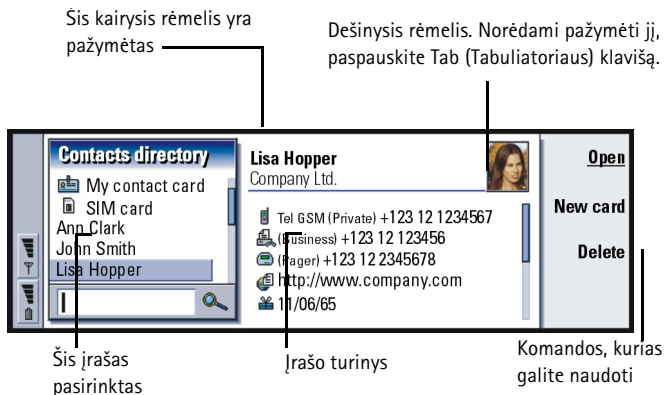
## Programų naudojimas

Klaviatūros viršuje esantys klavišai įjungia atitinkamas programas. Programos: **Desk** (Saitai), **Telephone** (Telefonas), **Messaging** (Pranešimai), **Internet** (Internetas), **Contacts** (Adresai), **Calendar** (Kalendorius), **Office** (Biuras) ir **Extras** (Kitos).

Norėdami įjungti kitą programą, paspauskite atitinkamą programos klavišą. Tai galite padaryti netgi pokalbio metu. Norint įjungti kitą programą, nereikia išjungti aktyvios. Visos neaktyvios programos lieka fone, kol vėl neįjungiate jų.

■ **Patarimas:** Veikiančias programas galite pasirinkti „Užduočių meniu“ kairiajame meniu juostos gale.

## Displėjaus elementai



6 pav.

■ **Pavyzdys:** Kai vartotojo vadove sakoma „paspauskite **Open** (Atidaryti)“, tai reiškia, kad turite paspausti komandos klavišą, esantį šalia komandos pavadinimo **Open** (Atidaryti).

Pagrindiniai displėjaus elementai parodyti 6 pav. Komandos visuomet yra susietos su keturiais komandų klavišais. Vadovuose komandos pateiktos **riebiu šriftu**, o displėjuje ir meniu juostoje rodomi tekstai – kursyvu.

Peržiūros juostelė rodo, kad sąrašė yra daugiau įrašų negu telpa displėjuje. Displėjaus turinį galite peržiūrinėti klavišu su rodyklėmis, esančiu apatinėje dešinėje klaviatūros dalyje.

Kai displėjaus apačioje rodomas paieškos laukelis, informacijos galite ieškoti, klavišais įvesdami į laukelį tekstą.

Kai ekrane yra daugiau kaip vienas rėmelis, pasirinktasis yra visuomet pažymėtas.

Norėdami peržiūrinėti pasirinkto rėmelio turinį ir pasirinkti parametrus, naudokite klavišą su rodyklėmis.

Norėdami atidaryti meniu komandas, paspauskite klavišą **Menu** (menu).

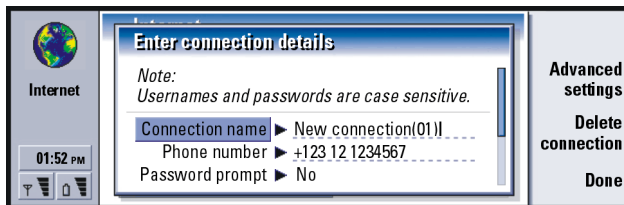
## Parengties konfigūracija

Norėdami įsijungti į internetą, naudotis WAP paslaugomis ir savo elektroninio pašto dėžute kitame serveryje, turite konfigūruoti atitinkamus parametrus.

- **Pastaba:** Siekiant palengvinti jūsų pastangas konfigūruojant šiuos parametrus, į gaminio įpakavimą įdėtas **Settings** (nustatymų) sąrašas – pasinaudokite juo. Sąrašė galite rasti reikiamą informaciją, sužinoti, kur ją gauti ir kur ją įvesti komunikatoriuje. Dar svarbiau, įtraukite informaciją į veiksmų sąrašą ateičiai ir naudokite ją, bendraudami su paslaugų teikėjais dėl informacijos, kurią norite gauti iš jų.

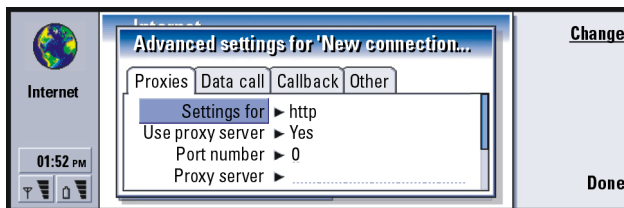
- 1 Klaviatūroje paspauskite programos **Extras** (Kitos) klavišą.

- 2 Klavišu su rodyklėmis pasirinkite piktogramą *Internet startup* (Įsijungimas į internetą) ir paspauskite **Open** (Atidaryti). Pasirodo trys piktogramos: *Internet access* (Įsijungimas į internetą), *WAPaccess* (WAP įjungimas) ir *Mail account* (Pašto dėžutė).
- 3 Pasirinkite *Internet access* (Įsijungimas į internetą) ir paspauskite **Open** (Atidaryti). Pasirodo dialogo langelis.




7 pav.

- 4 Įveskite duomenis ir paspauskite **Advanced settings** (Smulkesni parametrai). Atidaromas keturių puslapių dialogo langelis.



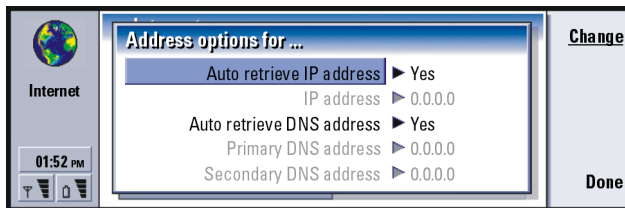
8 pav.

■ **Patarimas:** Smulkios informacijos ieškokite Vartotojo vadovo skyriuje „Kitos“.

■ **Patarimas:** Norėdami gauti informacijos, kurios reikės šiame ir kituose dialogų langeliuose, paspauskite klavišą , kuriuo bus įjungta interaktyvios paramos sistema; taip pat skaitykite Vartotojo vadovą.

■ **Patarimas:** Norėdami pereiti nuo vieno puslapio prie kito, paspauskite klavišą Menu (meniu).

Kiekviename puslapyje įveskite reikiamus duomenis.  
Puslapyje *Other* (Kiti) paspauskite **Address options** (Adresų parametrai).  
Pasirodo dialogo langelis.

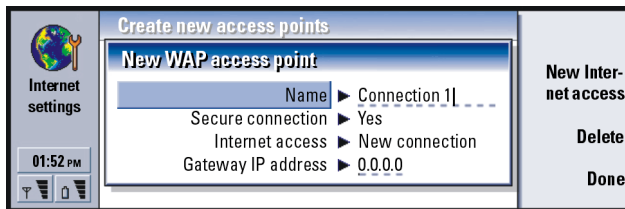


9 pav.

Čia galite įvesti IP ir DNS adresus.  
Norėdami grįžti į ekraną su trimis piktogramomis, paspauskite **Done** (Atlikta).

**Patarimas:** Smulkios informacijos ieškokite Vartotojo vadovo skyriuje „Internetas“.

5 Pasirinkite *WAP access* (WAP įjungimas) ir paspauskite **Open** (Atidaryti).  
Pasirodo dialogo langelis.

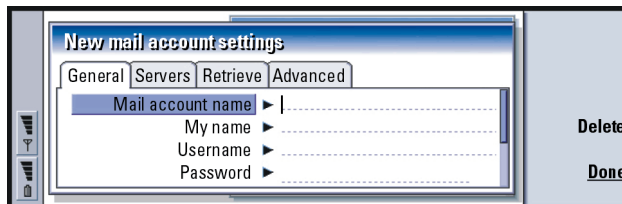


10 pav.

Kiekviename puslapyje įveskite reikiamus duomenis ir grįžkite į ekraną su trimis piktogramomis, paspausdami **Done** (Atlikta).



- 6 Pasirinkite *Mail account* (Pašto dėžutė) ir paspauskite **Open** (Atidaryti). Atidaromas keturių puslapių dialogo langelis.



11 pav.

Kiekviename puslapyje įveskite reikiamus duomenis ir grįžkite į ekraną su trimis piktogramomis, paspausdami **Close** (Uždaryti).

■ **Patarimas:** Smulkios informacijos ieškokite Vartotojo vadovo skyriuje „Pranešimai“.

## Ryšio su asmeniniu kompiuteriu galimybės

Savo komunikatorių galite prijungti prie suderinamo stacionaraus ar nešiojamo asmeninio kompiuterio, naudodami programą PC Suite for Nokia 9210 Communicator, esančią komunikatoriaus kompaktiniame diske. Šio kompaktinio disko skyriuje *Using Nokia 9210 Communicator* (komunikatoriaus Nokia 9210 Communicator naudojimas) taip pat pateikta programa PC Suite Guide (prijungimo prie kompiuterio vadovas).

Programa PC Suite for Nokia 9210 Communicator veikia Windows 95/98, 2000 ir NT operacijų sistemose. Jos dėka komunikatoriaus failų sistema pritaikoma prie jūsų asmeninio kompiuterio failų sistemos. Taip galite greitai ir lengvai perkelti, kopijuoti, pervadinti ir ištrinti failus bei katalogus, esančius komunikatoriuje ir asmeniniame kompiuteryje.

Programos PC Suite dėka galite tarp savo komunikatoriaus ir asmeninio kompiuterio sinchronizuoti tokius programų duomenis, kaip adresai ar elektroninio pašto žinutės, bei daryti atsargines komunikatoriaus duomenų kopijas asmeniniame kompiuteryje. Taip pat galite automatizuoti sinchronizavimą ir atsarginių kopijų darymą, kad jie vyktų nustatytu laiku ar įsijungus.

Programą PC Suite taip pat galite naudoti ir tuomet, kai komunikatorius nėra prijungtas (užtinklinis režimas). Kai kitą kartą sujungiate du prietaisus, pakitusi informacija perduodama iš asmeninio kompiuterio į komunikatorių ir atvirkščiai.

▲ **ĮSPĖJIMAS!** Saugokitės virusų. Komunikatoriuje įdiekite tik tokią programinę įrangą, kuri buvo gauta iš šaltinių, siūlančių pakankamą apsaugą nuo virusų. Vartotojo vadove skaitykite skyrių „Pažymų tvarkymas“.

## Komunikatoriaus prijungimas prie asmeninio kompiuterio

- 1 Jei naudojate kabelį, įjunkite didesnę kabelio RS-232 jungtį į asmeninio kompiuterio nuoseklųjį (COM) prievadą, o mažesnę – į komunikatoriaus apačioje esančią jungtį.

- 2 Jeigu naudojate infraraudonųjų spindulių ar nuoseklųjį prievadą, tačiau ne COM1, Windows užduočių juostoje dukart spragtelėkite ant piktogramos PC Suite connection (PC Suite prijungimas) ir pasirinkite teisingą jungties prievadą.
- 3 Atidarykite savo komunikatorių.
- 4 Jei naudojate ryšį infraraudonųjų spindulių pagalba, pasirūpinkite, kad komunikatoriaus infraraudonųjų spindulių prievadas būtų atkreiptas į asmeninio kompiuterio infraraudonųjų spindulių prievadą. Komunikatoriaus infraraudonųjų spindulių ryšio įjungimui paspauskite Chr + "☰" (klavišą su infraraudonųjų spindulių simboliu). Daugiau informacijos apie infraraudonųjų spindulių ryšio įjungimą komunikatoriuje ieškokite Vartotojo vadove.
- 5 Asmeniniame kompiuteryje įjunkite programą PC Suite.  
Programa PC Suite dabar turi prisijungti prie jūsų komunikatoriaus automatiškai.

## Desk (Saitai)

Programų grupė Desk (Saitai) skirta įvairių saitų į jūsų dažnai naudojamam programam ar trečiųjų šalių programinei įrangai valdymui ir naudojimui. Šiuos saitus sukuriate atitinkamose programose.

## Saito išsaugojimas

- 1 Atitinkamoje programoje atidarykite norimą dalyką.
- 2 Paspauskite meniu klavišą ir pasirinkite *Add to Desk* (Įtraukti į Saitus).

## Pastabų rašymas

- 1 Paspauskite **Write note** (Rašyti pastabą). Atidaromas paprastas tekstų redaktorius.
- 2 Parašykite pastabą.
- 3 Paspauskite **Close** (Uždaryti), norėdami išsaugoti dokumentą. Pastaba atsiras pagrindiniame Desk (Saitų) ekrane.

## Telefonas

Programa Telephone (Telefonas) naudojama balso skambučių siuntimui ir priėmimui bei telefono parametrų derinimui. Norėdami įjungti programą Telephone (Telefonas), atidarykite komunikatoriaus dangtelį ir klaviatūroje paspauskite programos klavišą Tel. Daugelį programoje Telephone (Telefonas) atliekamų veiksmų galite atlikti ir priekiniame komunikatoriaus dangtelyje.

Norint skambinti,

- telefonas turi būti įjungtas,
- komunikatoriuje turi būti įdėta galiojanti SIM kortelė ir
- turite būti belaidžio ryšio tinklo zonoje.

## Skambinimas

Skambinti galima dviem būdais:

- Pasirinkite adresą kataloge Telephone (Telefonas) ir paspauskite **Call** (Skambinti). Jeigu adrese nurodytas tik vienas telefono numeris, jis iškart ir renkamas.

Jeigu adrese yra keletas telefonų numerių, atidaromas sąrašas su telefonų numeriais; pasirinkite kurį nors numerį iš sąrašo ir paspauskite **Call** (Skambinti).

- Įveskite telefono numerį į paieškos laukelį, esantį pagrindinio ekrano apačioje ir paspauskite **Call** (skambinti).


## Atsakymas į skambutį

Kai jums skambina, displėjuje pasirodo pranešimas. Taip pat galite girdėti ir skambėjimo toną. Norėdami atsakyti į skambutį, paspauskite **Answer** (Atsakyti), o jei nenorite atsakyti, paspauskite **Reject** (Atmesti).



## Aplinka Flight (Skrydis)

Skrydžio aplinka leidžia išvengti netyčinio telefono įjungimo lėktuve. Skrydžio aplinkos įjungimas:

- Pagrindiniame Telephone (Telefonas) ekrane paspauskite meniu klavišą, meniu juostelėje pažymėkite piktogramą Profiles (Aplinka) ir *Flight* (Skrydis).
- Paspauskite **Select** (Pasirinkti).

Kai skrydžio aplinka aktyvi, galite atlikti užduotis, kurioms nereikia ryšio su belaidžiu tinklu. Pavyzdžiui, galite skaityti anksčiau įsirašytus laiškus, rašyti laiškus, pastabas, trumpus pranešimus, faksogramas ar atnaujinti savo kalendorių. Kai išlipate iš lėktuvo, išjunkite skrydžio aplinką programoje Telephone (Telefonas), paspausdami **Exit profile** (Uždaryti aplinką). Tada galite įjungti telefoną, paspausdami , ir jūsų trumpi pranešimai, faksogramos ir laiškai bus išsiųsti automatiškai.

Kai komunikatorius veikia skrydžio aplinkoje, avarinius skambučius reikia atlikti iš telefono (uždarykite komunikatoriaus dangtelį):

- 1 Paspauskite . Telefono displejuje pasirodys pranešimas *Flight profile active is active* (Aktyvi Skrydžio aplinka).
  - 2 Kol pranešimas matomas (maždaug penkias sekundes), galite surinkti avarinį numerį, užprogramuotą jūsų komunikatoriuje, pavyzdžiui, 112.
  - 3 Paspauskite .
- **DĖMESIO!** Niekada nenaudokite telefono lėktuve. Jei lėktuvo ekipažas leidžia naudoti komunikatoriaus sąsają, jūs PRIVALOTE įjungti skrydžio aplinką. Skrydžio aplinka leidžia naudoti tik komunikatoriaus sąsają, o telefonas yra išjungiamas. Turėkite galvoje, kad visoms ryšių programoms reikalingos telefono funkcijos.

## Messaging (Pranešimai)

Grupėje Messaging (Pranešimai) yra šios programos: Fax (Faksas), Mail (Paštas) ir SMS (Short Messaging Service) (Trumpų pranešimų tarnyba). Programą Messaging (Pranešimai) galite įjungti, paspausdami programos Messaging (Pranešimai) klavišą.

Norint siųsti ir priimti faksogramas, laiškus ir trumpus pranešimus,

- telefonas turi būti įjungtas,
- jūsų naudojamas tinklas turi atlikti faksogramų siuntimo, duomenų siuntimo ir SMS paslaugas,
- faksogramų, duomenų ir SMS paslaugos turi būti įjungtos jūsų SIM kortelėje,
- iš interneto paslaugų teikėjo turite gauti įsijungimo į internetą adresą (IAP) ir turite įvesti teisingus interneto bei pašto parametrus
- SMS pranešimo centro numerį turite įvesti SMS programos parametrų lentelėje.

Dėl informacijos kreipkitės į vietinį paslaugų teikėją.

- **Pastaba:** Nokia 9210 Communicator pašto sistema suderinta su interneto standartais SMTP, IMAP4 ir POP3.

## Faksogramų, laiškų ir trumpų pranešimų rašymas ir siuntimas

Faksogramas, laiškus ir trumpus pranešimus rašote, redaguojate ir siunčiate iš atitinkamų jų redaktorių, kuriuos galite įjungti kuriuo nors iš šių būdų:

- Rašykite ir formatuokite tekstą bet kurioje programoje, leidžiančioje tai daryti komunikatoriuje. Norėdami išsiųsti tekstą, paspauskite klavišą **Menu** (meniu), pasirinkite *File* (Failas) > *Send* (Siųsti) ir submeniu pasirinkite kurį nors siuntimo parametrą.
- Paspauskite kurią nors iš šių komandų pagrindiniame Messaging (Pranešimai) ekrane: **Write fax** (Rašyti faksogramą), **Write mail** (Rašyti laišką) arba **Write short message** (Rašyti trumpą pranešimą).
- Paspauskite meniu klavišą pagrindiniame Messaging (Pranešimai) ekrane ir pasirinkite *Write* (Rašyti) > *New message...* (Naujas pranešimas...). Tada pasirinkite norimą pranešimo tipą.

### Gavėjų pasirinkimas

- **Pastaba:** Faksogramą galima siųsti tik vienam gavėjui.

Faksogramos, laiškų ir trumpų pranešimų gavėjus galite pasirinkti dviem būdais.

- 1 Paspauskite **Recipient** (Gavėjas) atitinkamame pranešimų redaktoriuje. Atidaromas dialogo langelis su jūsų adresais.
- 2 Suraskite adresą ar adresus kairiajame rėmelyje ir paspauskite **Select** (Pasirinkti).
- 3 Paspauskite **Done** (Atlikta).

Arba, kitu būdu, galite įrašyti gavėjo vardą faksogramos, laiško ar trumpo pranešimo antraštėje ir patikrinti jį pagal savo adresų sąrašą.

## Faksogramų ir trumpų pranešimų priėmimas ir skaitymas

Faksogramos priimamos automatiškai, jeigu ši paslauga teikiama, telefonas yra įjungtas ir belaidžio tinklo ryšio zonoje. Trumpi pranešimai priimami automatiškai, jeigu jūsų telefonas yra įjungtas.

Priimtą faksogramą arba trumpą pranešimą galite skaityti dviem būdais:

- Kai displejuje matote pranešimą arba girdite toną, reiškiantį priimtą pranešimą ar faksogramą, paspauskite **Open** (Atidaryti). Tonas skambės tik tam tikrais atvejais.
- Atidarykite programą Messaging (Pranešimai). Kataloge Inbox (Gauti) pasirinkite priimtą faksogramą ar pranešimą ir paspauskite **Open** (Atidaryti). Faksograma ar trumpas pranešimas atidaromi atitinkamoje peržiūros programoje.

## Laiškų priėmimas ir skaitymas

Jums skirtų laiškų komunikatorius automatiškai nepriima. Tai atliekama nevietinėje pašto dėžutėje. Norėdami perskaityti jums skirtus laiškus, pirmiausia turite prisijungti prie nevietinės pašto dėžutės ir pažymėti laiškus, kuriuos norite priimti į savo komunikatorių. Ryšys su nevietine pašto dėžute nustatomas duomenų perdavimo metu.



## Prisijungimas prie nevietinės pašto dėžutės

- 1 Pagrindinio Messaging centre (Pranešimų centro) ekrano kairiajame rėmelyje pasirinkite nevietinę pašto dėžutę.
- 2 Pasirinkite dešinįjį rėmelį ir paspauskite **Retrieve mail** (Priimti laiškus).
- 3 Užmezgę ryšį su nevietine pašto dėžute, paspauskite klavišą **Menu** (menu) ir pasirinkite *Retrieve* (Priimti) > *New* (Nauji) arba *Selected* (Pasirinkti) arba *All* (Visi) priklausomai nuo to, kuriuos laiškus norite priimti.
- 4 Kai visi norimi laišukai bus priimti, paspauskite **Go offline** (Išsijungti iš tinklo).
- 5 Pasirinkite laiškus, kuriuos norite perskaityti ir paspauskite **Open** (Atidaryti).

## Internet (Internetas)

Norint įsijungti į internetą,

- jūsų naudojamas belaidis tinklas turi vykdyti duomenų perdavimo ryšius,
- duomenų perdavimo paslaugos turi būti įjungtos jūsų SIM kortelėje,
- iš interneto paslaugų teikėjo (IPT) turite gauti įsijungimo į internetą adresą (IAP) ir
- turite įvesti teisingus interneto parametrus. Vykdykite instrukcijas, pateiktas Vartotojo vadove. Savo parametrus užsirašykite parengties kortelėje, įdėtoje į gaminio įpakavimą.

Jūsų IPT pateiks instrukcijas, kaip konfigūruoti interneto parametrus. Atidžiai vykdykite instrukcijas.

- **Pastaba:** Norint įsijungti į internetą, jūsų telefonas turi būti įjungtas, tinklo ryšio zonoje, ir juo neturi vykti joks kitas pokalbis ar duomenų perdavimas.

Ryšio su internetu užmezgimas:

- 1 Komunikatoriaus klaviatūroje paspauskite programos Internet (Internetas) klavišą.
- 2 Pasirinkite norimą programą, pavyzdžiui WWW, ir paspauskite **Open** (Atidaryti). Kai programai reikia užmegzti ryšį, atidaromas dialogo langelis, kuriame rodomi įsijungimo į internetą adreso, su kuriuo bandote užmegzti ryšį, parametrai: *Connection name* (Ryšio pavadinimas) ir *Phone number* (Telefono numeris).
- 3 Ryšio užmezgimo tikslu paspauskite **OK** (Gerai).
- 4 Norėdami uždaryti programą, paspauskite **Done** (Atlikta).
- 5 Norėdami išsijungti iš interneto, naudodami bet kurią interneto programą, paspauskite programos Internet (Internetas) klavišą ir **Disconnect** (Atjungti). Ryšys išjungiamas iškart.

## World Wide Web (WWW) (Pasaulinio tinklo) naršyklė

WWW yra hiperteksto sistema, skirta informacijos paieškai ir naudojimui internete. Navigacija internete:

- 1 Paspauskite meniu klavišą ir pasirinkite *File* (Failas) > *Open* (Atidaryti) > *Web page...* (Interneto svetainė...)
- 2 URL adresą įveskite adreso laukelyje arba pasirinkite žymą sąrašė Bookmarks (Žymos) ir paspauskite **Go to** (Atidaryti). Taip pat galite patekti į kitus tinklalapius iš jūsų WWW naršyklės pradinio puslapio.
- 3 Norėdami pasirinkti saitus ar hipernuorodas, kai puslapis yra priimtas ir atidarytas, paspauskite Tab (Tabulatoriaus) klavišą. Norėdami grįžti atgal, spauskite Shift+Tab. Alternatyviai, galite naudoti priemonę Pointer (Rodyklė); ją galite įjungti, paspausdami klavišus Ctrl + Q. Daugiau informacijos apie priemonę Pointer (Rodyklė) ieškokite Vartotojo vadove.
- 4 Norėdami atidaryti kitą tinklalapį ar svetainę, pasirinkite hipernuorodą arba sritį ekrane ir paspauskite **Go to** (Atidaryti).

## WAP

WAP paslaugų programa yra hiperteksto sistema, kurios pagalba teikiamos įvairios Interneto paslaugos: naujienos, oro prognozės, skrydžių laikas, žodynai ir t.t. Ji skirta mobiliems vartotojams su mobiliaisiais prietaisais.

Norint pasinaudoti WAP paslaugomis:

- turite būti tinklo, kuris teikia duomenų ryšio paslaugas, aprėpties zonoje,
- duomenų perdavimo paslaugos turi būti įjungtos jūsų SIM kortelėje,
- iš WAP paslaugų teikėjo turite gauti WAP paslaugų įjungimo adresą ir
- turite įvesti WAP parametrus. Vykdykite instrukcijas, pateiktas Vartotojo vadove.

**Pavyzdys:** URL adreso pavyzdys: [www.nokia.com](http://www.nokia.com).

**Patarimas:** Prieš suteikdamos galimybę įkrauti savo puslapius, kai kurios interneto svetainės prašo įvesti jūsų vartotojo vardą ir slaptažodį. Vartotojo vardas ir slaptažodis išsaugomi kitam kartui, kai vėl bandysite aplankyti tą pačią svetainę.

## Navigacija WAP paslaugų struktūroje

WAP puslapio atidarymas:

- 1 Paspauskite klavišą Menu (menu) ir pasirinkite *File* (Failas) > *Open page* (Atidaryti puslapį). Pasirodo dialogo langelis. Įveskite URL adresą, pavyzdžiui: **mobile.club.nokia.com**.
  - 2 Klavišu su rodyklėmis galite peržiūrinėti ekrane pateiktą informaciją, pasirinkti hipernuorodas ir ekrano sritis.
- **Pastaba:** Kai kuriuose serveriuose galioja įsijungimo apribojimai – gali būti prašoma įvesti galiojantį vartotojo vardą ir slaptažodį. Tokiu atveju, prieš užmezgant ryšį su paslaugos adresu, pamatysite prašymą įvesti vartotojo vardą ir slaptažodį.

## Contacts (Adresai)

Programą Contacts (Adresai) galite įjungti, paspausdami programos Contacts (Adresai) klavišą. Programą Contacts (Adresai) naudokite visos adresų informacijos (telefonų numerių ir adresų) kūrimui, redagavimui ir tvarkymui. Įrašai kataloge Contacts (Adresai) vadinami adresų kortelėmis. Savo adresus galite sinchronizuoti su suderinamu asmeniniu kompiuteriu.

Pagrindinė adresų duomenų bazė saugoma komunikatoriaus atmintyje. Taip pat galite patalpinti adresus į atskiras duomenų bazes prijungtoje atminties kortelėje.

## Adreso kortelės sukūrimas

- 1 Pagrindiniame Contacts (Adresai) ekrane paspauskite **New card** (Nauja kortelė).

- 2 Atsidarius adreso kortelei, įvairiuose laukeliuose įveskite atitinkamą informaciją.
- 3 Norėdami išsaugoti savo adreso kortelę, paspauskite **Done** (Atlikta).

## Skambinimas adresatui

Pagrindiniame Contacts (Adresai) ekrane yra du rėmeliai: kairysis ir dešinysis. Navigacijai dešiniajame rėmelyje naudokite Tab (Tabulatoriaus) klavišą. Pažymėkite adresato telefono numerį ir paspauskite **Call** (Skambinti).

## Calendar (Kalendorius)

Programoje Calendar (Kalendorius) galite patikrinti savo pasižymėtus įvykius, priėmimus, sukaktuves, gimtadienius ir atliktinų darbų sąrašą. Su visais kalendoriaus įrašais galite susieti garsinius perspėjimo signalus. Programą Calendar (Kalendorius) galite įjungti, komunikatoriuje paspausdami programos Calendar (Kalendorius) klavišą.

Kai prijungiate komunikatorių prie suderinamo asmeninio kompiuterio, galite sinchronizuoti savo kalendorių ir užduotis su Microsoft Windows ir Lotus programomis.

## Naujo kalendoriaus įrašo sukūrimas

Naujo kalendoriaus įrašo sukūrimo būdas:

- 1 Paspauskite meniu klavišą ir pasirinkite *File* (Failas) > *New entry* (Naujas įrašas). Pasirinkite įrašo, kurį norite sukurti, tipą: *Appointment...* (Priėmimas...), *Event...* (Įvykis...), *Anniversary...* (Sukaktuvės...) arba *Task...* (Užduotis...).

- 2 Dialogo langelio puslapių laukeliuose įveskite atitinkamą informaciją.

## Mėnesio formatas

Mėnesio formatas yra pagrindinis programos Calendar (Kalendorius) ekranas. Jei programoje Calendar (Kalendorius) įvedėte konkrečiam mėnesiui skirtą informaciją, displėjaus dešinėje pusėje pamatysite įvykių sąrašą. Įvykio redagavimas:

- 1 Norėdami pažymėti dešinįjį rėmelį, paspauskite klavišą Enter (Įvesti) arba **Edit day** (Redaguoti dieną).
- 2 Pasirinkite įvykį ir paspauskite **Edit** (Redaguoti). Atidaroma įrašo duomenų forma.
- 3 Pakeiskite reikiamą įrašo informaciją.

## Savaitės formatas

Savaitės formate rodoma pasirinktos savaitės laiko lentelė. Norėdami patikrinti savaitės formatą, paspauskite **Change view** (Pakeisti vaizdą) ir pasirinkite *Week* (Savaitė).

## Dienos formatas

Dienos formate rodomi pasirinktos dienos įrašai. Norėdami atidaryti dienos formatą, paspauskite **Change view** (Pakeisti vaizdą) ir pasirinkite *Day* (Diena).

## Užduočių sąrašai

Vienu metu rodomas tik vienas užduočių sąrašas. Užduočių sąrašus galite naudoti, kai norite surašyti ir tvarkyti užduotis. Savo užduotims galite priskirti atlikimo terminus ir pirmenybę. Taip pat galite turėti keletą užduočių sąrašų, pavyzdžiui, vieną – verslo užduotims, kitą – asmeninėms užduotims.

## Kiti formatai

Komunikatoriuje yra ir kiti formatai, t.y. metinis tvarkaraštis ir sukaktuvių formatas.

## Office (Biuras)

Grupėje Office (Biuras) yra šios programos: Tekstų redaktorius Word, elektroninių lentelių programa Sheet, prezentacijų programa Presentation viewer ir failų tvarkyklė File manager. Visos šios programos yra suderinamos su Microsoft Windows.

## Word dokumento sukūrimas

Kai atidarote Word programą, atidaromas naujas dokumentas. Galite iškart pradėti rašyti.

Norėdami išsaugoti dokumentą, paspauskite **Close** (Uždaryti). Pasirodo dialogo langelis. Dabar turite kaip nors pavadinti dokumentą ir pasirinkti katalogą, kuriame norite jį išsaugoti.

■ **Patarimas:** Jei norite įtraukti darbo lapą į programą Desk (Saitai), paspauskite meniu klavišą ir pasirinkite *File* (Failas) > *Add to Desk* (Įtraukti į Saitus).

## Sheet

Programoje Sheet galite dirbti ir išsaugoti savo duomenis faile, kuris vadinamas darbo knyga. Kiekvienoje darbo knygoje yra mažiausiai vienas darbo lapas. Darbo knygoje taip pat gali būti diagramų lapai; diagramos lapas yra dokumentas su diagrama, sudaryta pagal darbo lapo duomenis.

### Darbo knygos ir darbo lapų sukūrimas

Norėdami sukurti naują darbo knygą, paspauskite meniu klavišą ir pasirinkite *File* (Failas) > *New workbook* (Nauja darbo knyga).

Norėdami išsaugoti darbo knygą, paspauskite meniu klavišą darbo lapo ekrane ir pasirinkite *File* (Failas) > *Save* (Išsaugoti).

Norėdami darbo knygoje sukurti naują darbo lapą, paspauskite klavišą *Menu* (menu) ir pasirinkite *Insert* (Įterpti) > *New worksheet* (Naujas darbo lapas).

Norėdami įvesti duomenis, pasirinkite langelį klavišu su rodyklėmis ir jį pasirinktą langelį pradėkite rašyti duomenis.

Patvirtinimui to, ką įvedėte į langelį, paspauskite *Enter* (Įvesti), **OK** (Gera) arba pereikite į kitą langelį, paspausdami klavišą su rodyklėmis. Norėdami atsisakyti veiksmo, paspauskite *Esc* arba **Cancel** (Atšaukti).

Norėdami apibrėžti kategoriją, kuriai priklauso langelyje įvesti duomenys, paspauskite **Function** (Funkcija). Kategorijos: *All* (Visi), *Financial* (Finansiniai), *Date and time* (Data ir laikas), *Mathematical* (Matematiniai), *Statistical* (Statistiniai), *Lookup* (Ieškomi), *Text* (Tekstiniai), *Logical* (Loginiai) ir *Information* (Informacija). Kiekvienai kategorijai priklauso funkcijų rinkinys, kurias galite pamatyti sąrašė šalia parametro *Function name* (Funkcijos pavadinimas).



## Diagramų lapų sukūrimas

Galima sukurti septynių rūšių diagramas: *Column* (Stulpeliai), *Stacked column* (Sudėtiniai stulpeliai), *Line* (Kreivė), *Pie* (Skritulys), *Bar* (Juostos), *Stacked bar* (Sudėtinės juostos) ir *X/Y scatter* (X/Y reikšmės).

- 1 Darbo lape pažymėkite langelių sritį. Pagal šios srities langeliuose esančius duomenis jūsų naujame lape bus sudaroma diagrama.
- 2 Paspauskite meniu klavišą ir pasirinkite *Insert* (Įterpti) > *New chart* (Nauja diagrama). Pasirodo dialogo langelis.
- 3 Įveskite šiuos duomenis: *Chart name* (Diagramos pavadinimas), *Chart type* (Diagramos tipas), *3-D* (3 matmenų), *Background colour* (Fono spalva) ir *Axis colour* (Ašies spalva).
- 4 Paspauskite **Close** (Uždaryti), jei norite sukurti naują diagramos lapą, arba **Cancel** (Atšaukti), jei norite atsisakyti šio veiksmo.

## Prezentacijų programa (Presentation viewer)

Norėdami atidaryti prezentaciją, pagrindiniame Presentation (Prezentacija) ekrane paspauskite **Open** (Atidaryti) dokumento pasirinkimui ir peržiūrai. Norėdami uždaryti programą, paspauskite **Close** (Uždaryti).

Atidarius dokumentą, rodomas pirmosios skaidrės viršus. Norėdami žiūrėti kitą skaidrę, paspauskite **Next** (Kita) arba Enter (Įvesti). Norėdami žiūrėti ankstesnę skaidrę, paspauskite **Previous** (Ankstesnė). Įvairių skaidrės dalių peržiūrai naudokite klavišą su rodyklėmis.

**■ Patarimas:** Norėdami patogiausiai peržiūrėti prezentaciją, galite padidinti arba sumažinti jos vaizdą.

## File manager

Programą File manager galite naudoti įvairių katalogų turinio ir savybių valdymui.

Katalogų rėmelyje matomas katalogų struktūros medis gali turėti dvi šaknis: komunikatorių ir atminties kortelę.

Komunikatoriaus šaknyje yra katalogas `\Documents\` (Dokumentai), kuriame yra keturi pagrindiniai katalogai: `\Documents\Downloaded\` (Įsirašyti), `\Documents\Photo gallery\` (Fotogalerija), `\Documents\Templates\` (Formos) ir `\Documents\Tones\` (Tonai).

Failų rėmelyje matomi visi failai, kuriuos galima rasti šaltinyje arba tuo metu kairiajame rėmelyje pažymėtame kataloge. Failų sąrašo rėmelio pavadinimo vietoje rodomas pilnas pažymėto failo adresas. Failų sąrašo rėmelyje taip pat rodoma programos, su kuria susietas failas, piktograma, failo pavadinimas ir paskutinio jo atnaujinimo data. Failai rūšiuojami abėcėline tvarka.

### Katalogo turinio peržiūra

- 1 Kairiajame katalogų struktūros medžio rėmelyje pasirinkite katalogą ir paspauskite **Open** (Atidaryti).  
Atidaromas visų pakatalogių ir pagrindinio katalogo failų sąrašas.
- 2 Norėdami pažiūrėti kurio nors pakatalogio turinį, pažymėkite jį ir paspauskite **Open** (Atidaryti).
- 3 Paspauskite **Done** (Atlikta), jei norite grįžti į pagrindinį ekraną.

### Failo atidarymas

- 1 Pasirinkite failą ir paspauskite **Open** (Atidaryti). Failas bus atidarytas atitinkamoje programoje.
- 2 Norėdami grįžti į pagrindinį ekraną, paspauskite **Close folder** (Uždaryti katalogą).

## Naujų katalogų sukūrimas

- 1 Paspauskite meniu klavišą pagrindiniame File manager ekrane ir pasirinkite *File* (Failas) > *New folder* (Naujas katalogas). Pasirodo dialogo langelis.
- 2 Kaip nors pavadinkite naują katalogą.

## Failų ir katalogų paieška

- 1 Pasirinkite katalogą ar atmintinę, kurioje norite vykdyti paiešką.
- 2 Paspauskite meniu klavišą > *Tools* (Priemonės) > *Find...* (Ieškoti...). Pasirodo dialogo langelis.
- 3 Laukelyje įrašykite ženklų seką, kurios norite ieškoti.
- 4 Paspauskite **Options** (Parametrai) smulkesniam paieškos apibrėžimui. Norėdami pakeisti sąrašo įrašo reikšmę, paspauskite **Change** (Pakeisti). Kai būsite pasiruošę, paspauskite **Close** (Uždaryti).
- 5 Norėdami pradėti paiešką, paspauskite **Find** (Ieškoti). Norėdami pertraukti paiešką, paspauskite **Stop** (Sustabdyti).
- 6 Pasibaigus paieškai, paspauskite **Open** (Atidaryti), norėdami atidaryti surastą katalogą ar failą. Norėdami pradėti naują paiešką, paspauskite **New find** (Nauja paieška).
- 7 Norėdami grįžti į pagrindinį ekraną, paspauskite **Close** (Uždaryti).

## Extras (Kitos)

Norėdami pamatyti kitų programų piktogramas, paspauskite programos Extras (Kitos) klavišą. Norėdami įjungti programą, klavišu su rodyklėmis pažymėkite ją ir paspauskite **Open** (Atidaryti).

Iš kompaktinio disko, įdėto į įpakavimą, galite įdiegti papildomas programas.

■ **Patarimas:** Programoje Calendar (Kalendorius) galite nustatyti žadintuvą įvairiems įvykiams.

## Clock (Laikrodis)

Programa Clock (Laikrodis) rodo jūsų miesto ir šalies, o taip pat ir kai kurių kitų pasaulio miestų ir šalių laiką bei datą. Programoje Clock (Laikrodis) taip pat yra ir žadintuvas.

### Žadintuvo nustatymas

- 1 Pagrindiniame programos Clock (Laikrodis) ekrane paspauskite **Alarm clock** (Žadintuvas). Atidaromas žadintuvo ekranas.  
Šalia laikrodžio rodomi laiko momentai, kuriems tuo metu yra nustatytas žadintuvas.
- 2 Norėdami nustatyti žadintuvą naujam laikui, paspauskite **New alarm** (Naujas žadintuvas).  
Norėdami pakeisti laiką, kuriam nustatytas žadintuvas, paspauskite **Edit alarm** (Pakeisti žadintuvą).  
Pasirodo dialogo langelis.
- 3 Įveskite žadintuvo nustatymui reikalingus duomenis, pavyzdžiui *Time* (Laikas).
- 4 Norėdami patvirtinti žadintuvo nustatymą, paspauskite **Close** (Uždaryti).

### Žadintuvo garso išjungimas

Paspauskite **Stop** (Sustabdyti) arba bet kurį kitą telefono dangtelio klaviatūroje esantį klavišą.

Jei norite nutildyti žadintuvo garsą tam tikram laikui, paspauskite **Snooze** (Snausti).

## Calculator (Skaičiuoklė)

Programa Calculator (Skaičiuoklė) veikia dviem režimais: stalinė skaičiuoklė – paprastiems aritmetiniams veiksams ir mokslinė skaičiuoklė – sudėtingesniems matematiniais skaičiavimams.

Skaičiavimus galima atlikti dviem būdais: įvedant ženklus į įvedimo laukelį arba pasirenkant simbolius iš funkcijų lentelės. Skaičiavimas atliekamas paspaudžiant Enter arba =. Skaičiavimą ir jo rezultatą galima matyti displejaus kairėje esančiame rezultatų lape. Perėjimams tarp įvedimo laukelio, rezultatų lapo ir funkcijų lentelės naudokite Tab (Tabulatoriaus) klavišą arba **Change focus** (Pakeisti fokusą).

## Control panel (Valdymo skydelis)

Programoje Control panel (Valdymo skydelis) galite peržiūrėti arba pakeisti šiuos parametrus: *Display* (Displėjus), *Date and time* (Data ir laikas), *Regional settings* (Regioniniai parametrai), *Internet access* (Ryšys su internetu), *Profiles* (Aplinkos), *Security* (Apsauga), *Certificate manager* (Pažymų tvarkyklė), *Install/Remove software* (Programinės įrangos įdiegimas/ištrynimas), *Default folder* (Pagrindinis katalogas), *Memory* (Atmintis) ir *About product* (Apie gaminį).

Šių parametrų pakeitimas įtakoja įvairių programų veikimą komunikatoriuje.

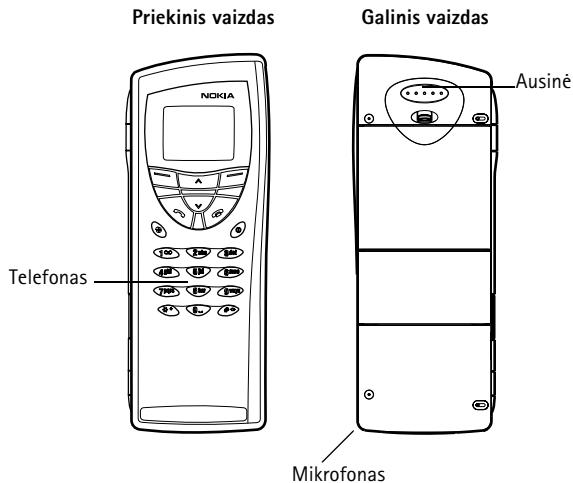
Norėdami atidaryti programą redagavimo tikslu, pažymėkite ją klavišu su rodyklėmis ir paspauskite **Open** (Atidaryti).

**Patarimas:** Programos Recorder (Įrašinėtojas) pagalba galite įrašyti garsus ir kalbą bei naudoti juos kaip skambėjimo tonus. Smulkesnę informaciją žr. Vartotojo vadove.

## Recorder (Įrašinėtojas)

Programa Recorder (Įrašinėtojas) leidžia įrašyti telefono pokalbius ir balsų atmintines. Taip pat galite klausyti ir redaguoti savo įrašus bei kitus garso failus.


## Phone (Telefonas)





12 pav.

## Telefono įjungimas

- 1 Uždarykite prietaiso dangtelį, jei jis atidarytas.

2 Norėdami įjungti telefoną, paspauskite ir palaikykite .

Jeigu jūsų prašoma PIN kodo, įveskite savo PIN kodą, kuris tiekiamas kartu su SIM kortele, ir paspauskite klavišą  tiesiai po displėjuje rodomu tekstu „OK (Geri)“.


 **DĖMESIO!** Neįjunkite telefono, kai mobiliuoju telefonu naudotis draudžiama, arba kai jis gali sukelti trikdžius arba pavojų.

## Displėjaus indikatoriai


Displėjaus indikatoriai praneša apie šiuo metu telefone atliekamą operaciją. Toliau aprašyti indikatoriai rodomi tuomet, kai telefonas yra paruoštas naudojimui, o vartotojas dar neįvedė jokių ženklų.

TINKLO PAVADINIMAS arba LOGOTIPAS

- Parodo, kuriame belaidžio ryšio tinkle šiuo metu veikia telefonas.


 ir segmentai virš šio simbolio.


- Parodo signalo toje vietoje, kur esate, stiprumą. Kuo daugiau segmentų rodoma, tuo signalas stipresnis.


 ir segmentai virš šio simbolio.

- Parodo, kiek baterijoje liko krūvio. Kuo daugiau segmentų rodoma, tuo daugiau krūvio liko baterijoje.


## Skambinimas ir atsakymas į skambučius



Norėdami skambinti, įveskite vietovės kodą ir telefono numerį. Po to paspauskite .



Jei norite atsiliepti, paspauskite .

Jei norite baigti pokalbį, paspauskite .


## Pasirinkimo klavišai


 Perjungia tarp aplinkų.

  Naudojamas meniu, submeniu ar parametų peržiūrai. Jei nėra aktyvių pokalbių, peržiūros klavišais galite peržiūrinėti atminties turinį. Kai vyksta pokalbis, peržiūros klavišais galite reguliuoti garso lygį.

**0**  – **9** <sup>wxyz</sup> Klavišai su skaičiais ir raidėmis. Norėdami paskambinti į savo balso pašto dėžutę, paspauskite ir palaikykite **1** .

**\*** **#** Naudojami specialioms funkcijoms. Jei turite dvi telefono linijas, tarp jų galite persijungti, paspausdami ir palaikydami **#**.

 Šių dviejų pasirinkimo klavišų funkcija priklauso nuo teksto, rodomo displejaus apačioje.

 **Pastaba:** Ausinė ir mikrofonas yra prietaiso galinėje dalyje.

## Forum Nokia

Nokia Wireless Data Forum (Nokia belaidės aplinkos duomenų forumas) yra tinklo paslauga, skirta trečiosioms šalims, vystančioms programas ir paslaugas Nokia platformoms. Interneto svetainėje pateikiama informacija apie įvairias vystymo galimybes, taip pat ir apie rinkodaros paramos programas, skirtas programų kūrėjams, sistemų integruotojams ir kitiems Nokia partneriams.



Nokia Wireless Data Forum (Nokia belaidės aplinkos duomenų forumas) taip pat siūlo paramą komunikatoriui Nokia 9210 Communicator ir kitiems Nokia belaidės aplinkos duomenų gaminiams. Interneto svetainėje pateikti dokumentai, tvarkyklės, trumpi vadovai, informacija apie suderinamumo klausimus ir t.t.

Tiems, ką domina duomenų perdavimas mobiliuosiuose tinkluose, interneto svetainėje yra pateikti dokumentai apie įvairias technologijas, susijusias su belaidės aplinkos duomenimis.

Nokia Wireless Data Forum (Nokia belaidės aplinkos duomenų forumą) galite aplankyti adresu <http://www.forum.nokia.com>

## Club Nokia

Club Nokia (Nokia klubas) yra viskas, ką galima sužinoti apie geriausią visų jūsų Nokia telefono savybių išnaudojimą. Būdami Club Nokia (Nokia klubo) nariu (nare), galite gauti daugybę naudingų dalykų. Šie dalykai aprėpia greitą aptarnavimą ir paramą, trumpas naujų Nokia gaminių apžvalgas, specialius pasiūlymus, teikiamus pirmumo tvarka, galimybę įsijungti į Club Nokia (Nokia klubo) interneto svetainę ir dar daugiau.

Jei turite klausimų, vienas iš mūsų Nokia telefonų specialistų gali padėti jums. Galite lengvai įsijungti į Club Nokia Careline (Nokia klubo aptarnavimo liniją), mūsų telefonų centrą, kuriame teikiamos su gaminiiais susijusios konsultacijos. Taip pat galite lengvai įsijungti į Club Nokia Instant Service (Nokia klubo greitąją tarnybą), viską atliekantį aptarnavimo centrą, kuriuo gali naudotis įsiregistravę Club Nokia (Nokia klubo) nariai. Club Nokia (Nokia klubo) aptarnavimo taškus galite surasti visoje Europoje.

Per Club Nokia (Nokia klubo) interneto svetainę galite žymiai greičiau ir lengviau pasinaudoti visomis Club Nokia (Nokia klubo) paslaugomis, gauti informaciją apie gaminius, specialius pasiūlymus, naujienas apie būsimus įvykius ir konkursus. Club Nokia (Nokia klubas) veikia daugelyje Europos šalių – tapkite nariu (nare) šiandien. Club Nokia (Nokia klubo) interneto svetainės adresas – <http://www.club.nokia.com>.

## 2. Papildomų priemonių vadovas

Originalios Nokia papildomos priemonės užtikrina geriausią įmanomą jūsų Nokia mobilaus telefono veikimą įvairiose sąlygose. Komunikatoriaus Nokia 9210 Communicator papildomos priemonės sukurtos įvairiems vartotojams ir ryšio poreikiams.

- **Pastaba:** Su šio modelio komunikatoriumi naudokite tik tas baterijas, įkroviklius ir priedus, kuriuos naudoti su šiuo telefonu aprobavo komunikatoriaus gamintojas. Kitų tipų naudojimas panaikina visas komunikatoriui taikomas garantijas, ir tai gali būti pavojinga.

■ **Patarimas:** Originalios Nokia papildomos priemonės tinka įvairioms vartotojų aplinkoms: patobulinta duomenų perdavimo įranga, praktiška berankė įranga, įkrovikliai ir laikikliai mobilioms bei biuro reikmėms.

## Energijos valdymas

### Didelės galios baterija BLL-3



*13 pav.*

Didelės galios baterija BLL-3 yra nedidelė, galinga ir ilgaamžiška 1300 mAh ličio jonų baterija. Su šia baterija pokalbių trukmė yra 4–10 valandų, o laukimo režime – 80–230 valandų priklausomai nuo naudojimo.

Bendras komunikatoriaus Nokia 9210 Communicator ir baterijos svoris yra 244 g.

## Kelioninis įkroviklis ACP-9



Europietiška versija



Jungtinės Karalystės  
(JK) versija

14 pav.

Kelioninis įkroviklis ACP-9 yra lengvas ir patvarus įkroviklis, veikiantis su daugelio elektros tinklų įtampomis. Įkrovimo metu komunikatoriumi galima naudotis normaliai. Naudojant šį įkroviklį, komunikatoriaus įkrovimas trunka maždaug 180 minučių (priklausomai nuo baterijoje likusio krūvio).

■ **Patarimas:** Šis įkroviklis yra ypač tinkamas aktyviems keliautojams.

**Patarimas:** Norint įkrovinti baterijas šiuo įkrovikliu, jums reikės kelioninio įkroviklio ACP-9. Prijungimui prie kompiuterio reikia RS-232 jungties kabelio DLR-2L. Prie kompiuterio prietaisą galite prijungti ir infraraudonųjų spindulių ryšio pagalba.

## Patobulintas stalinis įkroviklis DCH-10



15 pav.

Patobulintas stalinis įkroviklis DCH-10 leidžia patogiai

- įkrauti bateriją, kai ji yra prijungta prie komunikatoriaus
- prijungti prie suderinamo kompiuterio duomenų perdavimui.

Kairėje įkroviklio dalyje yra infraraudonųjų spindulių prievadas, žr. 15 pav. Įkroviklyje taip pat yra lizdas, skirtas baterijų įkrovimui atskirai nuo komunikatoriaus; tai ypač patogu, kai reikia įkrauti atsargines baterijas.

### Komunikatoriaus baterijos įkrovimas staliniu įkrovikliu

- 1 Į įkroviklį įkiškite kelioninį įkroviklį ACP-9.
- 2 Komunikatorių su prijungta baterija įdėkite į stalinį įkroviklį, nukreipdami jungties galą pirmyn.
- 3 Įjunkite įkroviklį į elektros tinklo lizdą.

## Atsarginės baterijos įkrovimas staliniu įkrovikliu

- 1 Į įkroviklį įkiškite kelioninį įkroviklį.
  - 2 Į antrą lizdą įkiškite atsarginę bateriją, nukreipdami auksinius kontaktus pirmyn. Pirmiausia paspauskite bateriją žemyn, po to pastumkite ją šiek tiek atgal, kol spragtelės teisingoje padėtyje.
  - 3 Įjunkite įkroviklį į elektros tinklo lizdą. Patikrinkite, ar švyti indikatorius kairėje įkroviklio pusėje. Raudona šviesa reiškia, kad vyksta įkrovimas. Kai baterijos įkrovimas baigsis, indikatorius nepertraukiamai švytės žalia šviesa.
  - 4 Norėdami išimti bateriją, pastumkite ją pirmyn, po to pakelkite aukštyn ir iškelkite iš įkroviklio.
- **Pastaba:** Jeigu komunikatorius taip pat kraunamas staliniame įkroviklyje, atsarginės baterijos įkrovimas sustos, kol pilnai neįsikraus prie komunikatoriaus prijungta baterija.

## Prijungimas prie asmeninio kompiuterio


Norėdami prijungti prietaisą prie asmeninio kompiuterio, naudokite RS-232 jungties kabelį DLR-2L:

- 1 Įjunkite kabelį į galinėje įkroviklio dalyje esančią jungtį.
- 2 Kitą kabelio jungtį įjunkite į asmeninį kompiuterį.
- 3 Įdėkite komunikatorių į įkroviklį, jungties galą nukreipdami pirmyn.
- 4 Asmeniniame kompiuteryje įjunkite programą PC Suite for Nokia 9210 Communicator arba fakso/modemo programą.

Alternatyviai, naudokite infraraudonųjų spindulių ryšį:

- 1 Patikrinkite, ar infraraudonųjų spindulių ryšys įjungtas komunikatoriuje ir asmeniniame kompiuteryje.
- 2 Įdėkite komunikatorių į įkroviklį, jungties galą nukreipdami pirmyn.

- 3 Padėkite įkroviklį taip, kad jo infraraudonųjų spindulių prievadas būtų vienoje linijoje su asmeninio kompiuterio infraraudonųjų spindulių prievadu. Maksimalus atstumas tarp dviejų prievadų gali būti 30 cm.
- 4 Asmeniniame kompiuteryje įjunkite programą PC Suite for Nokia 9210 Communicator arba fakso/modemo programą.

Taip pat galite sinchronizuoti duomenis tarp savo komunikatoriaus ir tvarkymo programos suderinamame asmeniniame kompiuteryje vienu klavišo  paspaudimu. Daugiau informacijos ieškokite komunikatoriaus kompaktinio disko skyriuje Using Nokia 9210 Communicator (komunikatoriaus Nokia 9210 Communicator naudojimas) pateiktoje programoje PC Suite Guide (prijungimo prie kompiuterio vadovas).



## Automobilinės priemonės

Patobulinta automobilinė laisvų rankų įranga  
CAR109



16 pav.

■ **Patarimas:** Baterijos įkrovimo trukmė yra tokia pati kaip ir naudojant kelioninį įkroviklį ACP-9.

Patobulintas laisvų rankų automobilinis rinkinys CARK109 suteikia patogią galimybę kalbėti telefonu automobilyje be rankų pagalbos. Automobilinis rinkinys įkrauna jūsų komunikatorių. Automobilinį rinkinį turi sumontuoti kvalifikuotas specialistas.



17 pav.


Rinkinį sudaro: patobulintas aktyvus automobilinis laikiklis CRM-1 (parodytas 17 pav.), Patobulintas laisvų rankų blokas HFU-2, mikrofonas HFM-8 ir išorinis garsiakalbis HFS-12. Be to, galite naudoti papildomai įsigyjamą berankę įrangą HSU-1 asmeniniams pokalbiams ir papildomai įsigyjamą antenos rinkinį AMD-2 geresniam signalo priėmimui ir veikimui (abu gaminiai tiekiami atskirai).

### **Komunikatoriaus patalpinimas laikiklyje**


- 1 Uždarykite komunikatoriaus dangtelį ir pasukite anteną į uždarytą padėtį.
- 2 Įdėkite komunikatorių į automobilinio rinkinio laikiklį, nukreipdami jungties galą pirmyn.
- 3 Vengdami jungčių pažeidimų, nestipriai spauskite komunikatorių žemyn, kol jį tvirtai sulaikys užfiksavimo mechanizmas.

### **Skambinimas naudojant automobilinį rinkinį**

- 1 Klavišais įveskite norimą numerį, arba vardo ir numerio paieškai naudokite paieškos funkciją.

- 2 Paspauskite  . Norėdami pakalbėti asmeniškai, nukelkite ragelį, jei yra.


## Atsiliepimas į skambutį

- 1 Paspauskite  arba, jei yra ragelis, nukelkite jį.
- 2 Jeigu Car (Automobilio) aplinkoje funkciją Automatic answer (Automatinis atsiliepimas) įjungėte, komunikatorius automatiškai atsilieps į skambučius.

## Laisvų rankų režimo įjungimas vietoj rankinio režimo

Paspauskite pasirinkimo klavišą Options (Parametrai) vieną kartą ir padėkite ragelį per 5 sekundes. Jeigu, prieš padėdami ragelį, nepaspausite Options (Parametrai), pokalbis baigsis.

## Pokalbio baigimas

Paspauskite  arba, jei yra ragelis, padėkite jį.

## Uždegimo jutiklis

Uždegimo jutiklio savybė leidžia komunikatoriui automatiškai įsijungti arba išsijungti, kai jis yra įkrovimo laikiklyje, o automobilis įjungiamas arba išjungiamas. Šios savybės dėka komunikatorius neekvoja automobilio akumulatoriaus energijos, kai automobilio variklis yra išjungtas.

Jeigu uždegimo jutiklis įmontuotas, jis veikia visuomet. Jei nenorite naudoti uždegimo jutiklio, paprašykite pardavėjo, kad jo neįmontuotų.

Kai uždegimas išjungiamas, displejuje parodomas pranešimas „Phone will power off, if not used“ („Telefonas išsijungs, jei nebus naudojamas“). Komunikatorius išsijungs po 15 sekundžių, jei nepaspausite jokio klavišo ar tuo metu neišimsite jį iš laikiklio.

### Automobilinė nutildymo sistema

Ši sistema nutildo automobilio radiją skambučio metu. Sistema veikia, jeigu tokiai funkcijai pritaikytas automobilio radijas. Paprašykite pardavėjo įjungti automobilio radijo funkciją montavimo metu.

### Antenos variklio valdymas

Jeigu ši funkcija įdiegta, ji įjungia mobilios antenos elektros variklį.

### Automobilinis įkroviklis LCH-9



18 pav.

Automobilinis įkroviklis LCH-9 skirtas lengvam ir patogiam komunikatoriaus baterijos įkrovimui automobilyje. Jis yra pritaikytas daugelio automobilių cigarečių degiklių lizdams. Automobilinio įkroviklio laidą įjunkite į apatinę komunikatoriaus jungtį.

## Nešiojamos priemonės

### Minimali laisvų rankų įranga HDC-8L



19 pav.

Laisvų rankų įrangos HDC-8L dėka galima klausyti negirdint aplinkiniams. Nuotolinio valdymo mygtuku, kuris yra mikrofono skyriuje, galite atsiliiepti ir baigti pokalbius. Laisvų rankų įranga jungiama tiesiai prie apatinės komunikatoriaus jungties.

## Diržinis laikiklis BCH-17



20 pav.

Diržinis laikiklis BCH-17 yra patogi priemonė, skirta nešioti komunikatorių ir visuomet turėti jį po ranka.

## Dėklas



21 pav.

Dėklas sukurtas specialiai komunikatoriui Nokia 9210 Communicator. Jį galima gauti pas Nokia atstovus.

# Mobilus biuras

## Atminties kortelė

Pašto ženklo dydžio atminties kortelė skirta išoriniam komunikatoriaus duomenų kaupimui. Atminties kortelė padidina atminties kiekį, skirtą duomenų saugojimui ir programinei įrangai. Pavyzdžiui, į komunikatorių galite įdiegti naujas programas ir išsaugoti tokius failus, kaip grafiniai vaizdai, wav tipo garsai, faksogramos ir dokumentai. Atminties kortelę taip pat galite naudoti su įvairiomis programomis ir adresų knygomis.

- **Pastaba:** Atminties kortelės, naudojamos komunikatoriuje Nokia 9210 Communicator, nesuderinamos su senesniais Nokia komunikatorių modeliais, tačiau korteles, naudotas komunikatoriuje Nokia 9110i Communicator, galite naudoti modelyje 9210, prieš tai jas suformatavę.

## RS-232 jungties kabelis DLR-2L



22 pav.

Šis įvairiapusiškas jungties kabelis naudojamas patogiam kompiuterio prijungimui, kai reikia perduoti duomenis iš jūsų komunikatoriaus Nokia 9210 Communicator ar priešinga kryptimi. Jis jungiamas prie suderinamo kompiuterio RS-232 nuosekliojo prievado. Jį taip pat galima naudoti su patobulintu staliu įkrovikliu DCH-10.