



NOKIA 9210

Communicator



Σύντομος οδηγός
Οδηγός πρόσθετων
εξαρτημάτων

Κυκλοφόρησε ο ηλεκτρονικός οδηγός χρήσης, ο οποίος υπόκειται στους "Όρους και τις Συνθήκες των Οδηγών Χρήσης της Nokia, 7 Ιουνίου 1998" ("Nokia User's Guides Terms and Conditions, 7th June, 1998".)

Πνευματική Ιδιοκτησία © Nokia Mobile Phones 1997-2001. Με την επικύλαξη παντός δικαιώματος.

Απαγορεύεται η αναπαραγωγή, μεταφορά, διανομή ή αποθήκευση τμήματος ή του συνόλου των περιεχομένων του παρόντος εγγράφου σε οποιαδήποτε μορφή χωρίς την προηγούμενη έγγραφη συναίνεση της Nokia.

Τα "Nokia" και "Nokia Connecting People" είναι σήματα κατατεθέντα της Nokia Corporation. Οι ονομασίες άλλων προϊόντων και εταιρειών που αναφέρονται στο παρόν ενδέχεται να αποτελούν σήματα ή εμπορικές επωνυμίες των αντίστοιχων δικαιούχων τους.

Η Nokia ακολουθεί πολιτική συνεχούς ανάπτυξης των προϊόντων της και διατηρεί το δικαίωμα να επιφέρει αλλαγές και βελτιώσεις στα προϊόντα που περιγράφονται στο παρόν έγγραφο χωρίς προηγούμενη ειδοποίηση.

Η Nokia σε καμία περίπτωση δεν ευθύνεται για απώλεια δεδομένων ή εισοδήματος ή για οποιαδήποτε ειδική, αποθετική, παρεπόμενη ή έμμεση ζημία τυχόν προκληθεί με οποιοδήποτε τρόπο.

Το περιεχόμενο του παρόντος εγγράφου παρέχεται "ως έχει". Εκτός των περιπτώσεων που προβλέπονται από την ισχύουσα τοπική νομοθεσία, δεν παρέχονται οποιοσδήποτε εγγυήσεις, είτε ρητές είτε σιωπηρές, συμπεριλαμβανομένων, ενδεικτικά, των σιωπηρών εγγυήσεων περί εμπορευσιμότητας και καταλληλότητας, όσον αφορά την ακρίβεια, την αξιοπιστία ή το περιεχόμενο του παρόντος εγγράφου. Η Nokia διατηρεί το δικαίωμα να τροποποιήσει το παρόν έγγραφο ή να το αποσύρει ανά πάσα στιγμή χωρίς προηγούμενη ειδοποίηση.

Η διαθεσιμότητα συγκεκριμένων προϊόντων ενδέχεται να ποικίλλει ανά περιοχή. Για πληροφορίες επικοινωνήστε με τον πλησιέστερο αντιπρόσωπο της Nokia.

ΔΗΛΩΣΗ ΣΥΜΜΟΡΦΩΣΗΣ

Εμείς, η NOKIA MOBILE PHONES Ltd δηλώνουμε φέροντας την αποκλειστική ευθύνη ότι το προϊόν RAE-3N συμμορφώνεται με τις διατάξεις της ακόλουθης Οδηγίας του Συμβουλίου: 1999/5/EK.

ΣΗΜΑΝΤΙΚΗ ΑΝΑΚΟΙΝΩΣΗ ΣΧΕΤΙΚΑ ΜΕ ΤΗΝ ΕΓΓΥΗΣΗ

Για να μπορείτε να χρησιμοποιείτε το προϊόν αυτό για πολλά χρόνια, έχετε υπόψη σας ότι διαθέτε μια εξαιρετικά ευαίσθητη και ακριβή έγχρωμη οθόνη, η οποία ενδέχεται να σπάσει σε περίπτωση που ρίξετε, χτυπήσετε ή υποβάλετε το προϊόν σε έντονους κραδασμούς. Η Περιορισμένη Εγγύηση του Κατασκευαστή που σας παρέχουμε δεν θα ισχύσει εάν το προϊόν έχει υποβληθεί σε βίαια μεταχείριση.

Περιεχόμενα

Σύντομος οδηγός.....	1
Για να χρησιμοποιήσετε το τηλέφωνο.....	1
Ενεργοποίηση για πρώτη φορά.....	2
Σύστημα επικοινωνίας.....	7
Ρύθμιση παραμέτρων.....	10
Σύνδεση με υπολογιστή.....	13
Desk.....	15
Telephone.....	16
Messaging.....	18
Internet.....	22
Contacts.....	25
Calendar.....	26
Office.....	28
Extras.....	33
Τηλέφωνο.....	36
Forum Nokia.....	39
Club Nokia.....	40

Οδηγός πρόσθετων εξαρτημάτων	41
Διαχείριση ισχύος.....	42
Εξαρτήματα αυτοκινήτου.....	47
Άλλα διαθέσιμα πρόσθετα εξαρτήματα.....	52
Φορητό γραφείο	54



ΓΙΑ ΤΗΝ ΑΣΦΑΛΕΙΑ ΣΑΣ Διαβάστε αυτές τις απλές οδηγίες. Η παραβίαση των κανονισμών μπορεί να αποβεί επικίνδυνη ή παράνομη. Στον οδηγό χρήσης που διατίθεται χωριστά, θα βρείτε περισσότερες πληροφορίες.



ΠΡΟΗΓΕΙΤΑΙ Η ΟΔΙΚΗ ΑΣΦΑΛΕΙΑ Μην χρησιμοποιείτε τη συσκευή επικοινωνίας όταν οδηγείτε. Σταθμεύστε το όχημά σας πριν αρχίσετε να συνομιλείτε.



ΠΑΡΕΜΒΟΛΕΣ Όλα τα ασύρματα τηλέφωνα είναι δυνατό να δεχθούν παρεμβολές οι οποίες μπορούν να επηρεάσουν την απόδοσή τους.



ΑΠΕΝΕΡΓΟΠΟΙΕΙΤΕ ΤΟ ΤΗΛΕΦΩΝΟ ΣΕ ΝΟΣΟΚΟΜΕΙΑ Ακολουθείτε τους κανονισμούς. Απενεργοποιείτε το τηλέφωνό σας όταν βρίσκεστε κοντά σε ιατρικές συσκευές.



ΑΠΕΝΕΡΓΟΠΟΙΕΙΤΕ ΤΟ ΤΗΛΕΦΩΝΟ ΣΕ ΑΕΡΟΣΚΑΦΟΣ Τα ασύρματα τηλέφωνα μπορεί να προκαλέσουν παρεμβολές. Η χρήση τους εντός αεροσκαφών είναι παράνομη.



ΑΠΕΝΕΡΓΟΠΟΙΕΙΤΕ ΤΟ ΤΗΛΕΦΩΝΟ ΣΕ ΣΗΜΕΙΑ ΑΝΕΦΟΔΙΑΣΜΟΥ ΚΑΥΣΙΜΩΝ Μην χρησιμοποιείτε το τηλέφωνο σε σημεία ανεφοδιασμού (πρατήρια) καυσίμων. Μην το χρησιμοποιείτε κοντά σε εύφλεκτες ή χημικές ουσίες.



ΑΠΕΝΕΡΓΟΠΟΙΕΙΤΕ ΤΟ ΤΗΛΕΦΩΝΟ ΚΟΝΤΑ ΣΕ ΠΕΡΙΟΧΕΣ ΑΝΑΤΙΝΑΞΕΩΝ Μην χρησιμοποιείτε το τηλέφωνο σε περιοχές όπου εκτελούνται έργα ανατινάξεων. Συμμορφώστε με τους περιορισμούς και τηρείτε τους κανονισμούς.



ΧΡΗΣΙΜΟΠΟΙΕΙΤΕ ΤΗ ΣΥΣΚΕΥΗ ΣΑΣ ΛΟΓΙΚΑ Χρησιμοποιείτε το τηλέφωνο μόνο στη σωστή θέση (στο αυτί). Μην αγγίζετε άσκοπα την κεραία.






ΣΥΝΤΗΡΗΣΗ ΑΠΟ ΕΙΔΙΚΕΥΜΕΝΟ ΠΡΟΣΩΠΙΚΟ Μόνο ειδικευμένο προσωπικό πρέπει να αναλαμβάνει την εγκατάσταση ή τη συντήρηση του τηλεφώνου.





ΕΞΑΡΤΗΜΑΤΑ ΚΑΙ ΜΠΑΤΑΡΙΕΣ Χρησιμοποιείτε μόνο εγκεκριμένα εξαρτήματα και μπαταρίες. Μην συνδέετε ασύμβατα προϊόντα.



ΠΡΑΓΜΑΤΟΠΟΙΗΣΗ ΚΛΗΣΕΩΝ Κλείστε το κάλυμμα και βεβαιωθείτε ότι το τηλέφωνο είναι ενεργοποιημένο και ότι είναι συνδεδεμένο στο δίκτυο. Πληκτρολογήστε τον αριθμό τηλεφώνου, μαζί με τον κωδικό κλήσης της περιοχής, και πατήστε . Για να τερματίσετε την κλήση, πατήστε . Για να απαντήσετε σε μια κλήση, πατήστε .



ΕΠΕΙΓΟΥΣΕΣ ΚΛΗΣΕΙΣ Κλείστε το κάλυμμα της συσκευής. Βεβαιωθείτε ότι το τηλέφωνο είναι ενεργοποιημένο και συνδεδεμένο στο δίκτυο. Πατήστε το πλήκτρο  για μερικά δευτερόλεπτα για να καθαρίσει η οθόνη. Πληκτρολογήστε τον αριθμό επείγουσας κλήσης και πατήστε . Δηλώστε τη θέση σας. Μην διακόπτετε την κλήση προτού σας επιτραπεί.



ΔΙΑΤΗΡΕΙΤΕ ΑΝΤΙΓΡΑΦΑ ΑΣΦΑΛΕΙΑΣ Θυμηθείτε να διατηρείτε αντίγραφα ασφαλείας όλων των σημαντικών δεδομένων.



ΣΥΝΔΕΣΗ ΜΕ ΑΛΛΕΣ ΣΥΣΚΕΥΕΣ Κατά τη σύνδεση με οποιαδήποτε άλλη συσκευή, διαβάστε τις οδηγίες χρήσης της συσκευής για λεπτομερείς οδηγίες ασφάλειας. Μην συνδέετε ασύμβατα προϊόντα.



ΥΠΕΡΥΘΡΕΣ ΠΡΟΦΥΛΑΞΕΙΣ Μην κατευθύνετε την ακτίνα IR στα μάτια
οποιοδήποτε ή μην επιτρέψετε την παρεμβολή της σε άλλες συσκευές IR.

1. Σύντομος οδηγός


Όταν ανοίξετε τη συσκευασία, βεβαιωθείτε ότι περιέχει τα εξής:

- Το Nokia 9210 Communicator
- Κάρτα Μνήμης
- Το εγχειρίδιο User's guide (Οδηγός Χρήσης) , το εγχειρίδιο Settings checklist (Λίστα ρυθμίσεων), το εγχειρίδιο Σύντομος οδηγός και Οδηγός πρόσθετων εξαρτημάτων καθώς και το εγχειρίδιο Add-on applications guide (Οδηγός πρόσθετων εφαρμογών)
- Μπαταρία Υψηλής Ισχύος BLL-3
- Φορτιστής ACP-9
- Σειριακό Καλώδιο RS232 DLR-2L
- CD-ROM με λογισμικό για σύνδεση με υπολογιστή
- Αυτοκόλλητα με τον αριθμό σειράς και τον κωδικό κλειδώματος της συσκευής επικοινωνίας

Για να χρησιμοποιήσετε το τηλέφωνο


Για να μπορείτε να πραγματοποιείτε και να λαμβάνετε κλήσεις και μηνύματα με το Nokia 9210 Communicator, θα πρέπει:

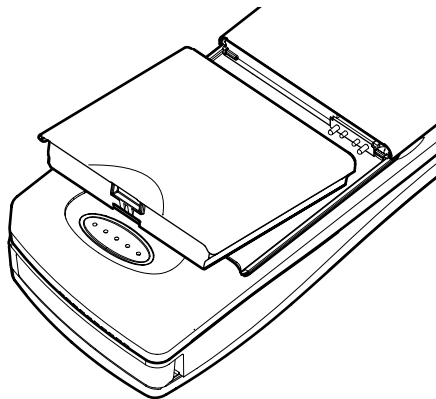
- η συσκευή τηλεφώνου να είναι ενεργοποιημένη,
- να έχει τοποθετηθεί μια έγκυρη κάρτα SIM και
- να βρίσκεστε εντός της περιοχής κάλυψης του ασύρματου δικτύου.

■ Συμβουλή: Για να χρησιμοποιήσετε την ηλεκτρονική βοήθεια, ανοίξτε το κάλυμμα και πατήστε το πλήκτρο  (βοήθεια).

Σε ορισμένα δίκτυα η διεξαγωγή επείγουσών κλήσεων προς τον διεθνή αριθμό επείγουσας κλήσης 112 μπορεί να πραγματοποιηθεί χωρίς την κάρτα SIM. Απευθυνθείτε στον διαχειριστή του δικτύου σας.

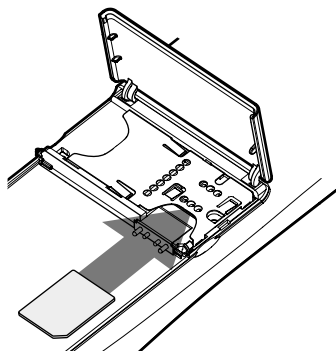
Ενεργοποίηση για πρώτη φορά

- **Σημείωση:** Φυλάσσετε όλες τις μικροσκοπικές κάρτες SIM μακριά από τα παιδιά.
- 1 Κλείστε το κάλυμμα της συσκευής και βεβαιωθείτε ότι το τηλέφωνο είναι κλειστό. Εάν είναι ανοικτό, πατήστε .
 - 2 Εάν η μπαταρία είναι συνδεδεμένη στη συσκευή επικοινωνίας, αφαιρέστε την μπαταρία. Πατήστε τη λαβή στο επάνω μέρος της μπαταρίας και ανασηκώστε την μπαταρία ώστε να απομακρυνθεί από την υποδοχή της. Βλέπε Εικόνα 1.



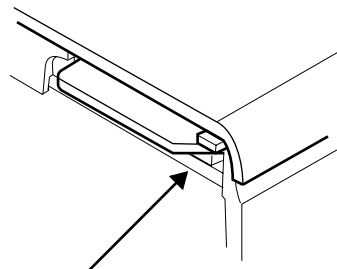
Εικόνα 1

- 3 Σπρώξτε την κάρτα SIM στην αντίστοιχη υποδοχή: βεβαιωθείτε ότι οι επίχρυσες επαφές της κάρτας SIM βλέπουν προς τα κάτω και ότι η λοξότμητη γωνία της κάρτας είναι στη δεξιά πλευρά. Βλέπε Εικόνα 2.



Εικόνα 2

Όταν η κάρτα SIM εγκατασταθεί σωστά στην υποδοχή της κάρτας, η λοξόμητη γωνία της παραμένει ορατή, όπως φαίνεται στην Εικόνα 3.



η λοξόμητη γωνία είναι ορατή

Εικόνα 3


- 4 Όταν βεβαιωθείτε ότι η κάρτα SIM είναι σωστά τοποθετημένη, αντικαταστήστε την μπαταρία. Εάν η μπαταρία είναι λίγο ή καθόλου φορτισμένη, σας συνιστούμε να συνδέσετε τη συσκευή επικοινωνίας με τον φορτιστή και να αρχίσετε τη φόρτιση πριν συνεχίσετε τη διαδικασία ενεργοποίησης.
- 5 Ανοίξτε το κάλυμμα της συσκευής επικοινωνίας. Στην οθόνη θα εμφανιστεί ένα μήνυμα υποδοχής ενώ η συσκευή επικοινωνίας εκτελεί έλεγχο των μονάδων της.
- 6 Αφού ολοκληρωθεί αυτός ο έλεγχος, εάν υποστηρίζεται η επιλογή των πολλαπλών διατάξεων του πληκτρολογίου, θα σας ζητηθεί να επιλέξετε την κατάλληλη ρύθμιση πληκτρολογίου. Πατήστε **OK** για να επιβεβαιώσετε την επιλογή του πληκτρολογίου.
Εάν η επιλογή αυτή δεν υποστηρίζεται, θα εμφανιστεί στην οθόνη μια λίστα πόλεων.
- 7 Μεταβείτε στο όνομα της πόλης σας με το πλήκτρο πλοήγησης (το πλήκτρο με τα βέλη) και πατήστε **OK**. Ανοίγει ένα παράθυρο το οποίο εμφανίζει την τρέχουσα ώρα και ημερομηνία.
Μπορείτε να αναζητήσετε μια πόλη εισάγοντας μια συμβολοσειρά αναζήτησης στο πεδίο αναζήτησης στο κάτω μέρος του παραθύρου.
- 8 Εάν είναι απαραίτητο, αλλάξτε την ώρα και την ημερομηνία και πατήστε **OK**.
- 9 Στη συνέχεια, μπορείτε να τροποποιήσετε τα προσωπικά σας στοιχεία στην επαγγελματική σας κάρτα. Πατήστε **OK**.
Εάν έχετε τοποθετήσει μια έγκυρη κάρτα SIM στη συσκευή επικοινωνίας, η επαγγελματική κάρτα ενδέχεται να έχει λάβει ορισμένα στοιχεία από την κάρτα SIM.
- 10 Εμφανίζεται ένα μήνυμα το οποίο επιβεβαιώνει ότι η έναρξη ολοκληρώθηκε με επιτυχία. Πατήστε **OK**.

■ **Συμβουλή:** Αργότερα μπορείτε να αλλάξετε τις ρυθμίσεις για τη χώρα σας, τη ζώνη ώρας, τη μορφή ημερομηνίας και ώρας της συσκευής επικοινωνίας σας μέσω των εφαρμογών Clock και Control panel.

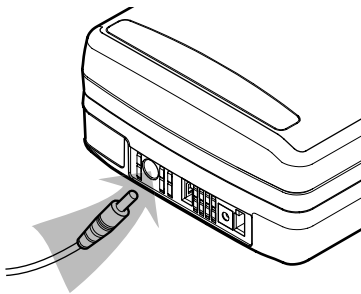
■ **Συμβουλή:** Αργότερα μπορείτε να επισυνάψετε μια εικόνα στην επαγγελματική σας κάρτα στην εφαρμογή Contacts.

- **Σημείωση:** Εάν η κάρτα SIM δεν έχει εγκατασταθεί σωστά, η μπαταρία δεν ασφαλίζει στη θέση της. Μην σπρώχνετε τη μπαταρία στη θέση της με δύναμη! Ελέγξτε εάν η κάρτα SIM έχει τοποθετηθεί στην υποδοχή της, όπως περιγράφεται πιο πάνω. Εάν η κάρτα SIM δεν είναι σωστά τοποθετημένη, αφαιρέστε την κάρτα, βγάζοντάς την από την υποδοχή, και τοποθετήστε την ξανά.

Για να φορτίσετε την μπαταρία

■ **Συμβουλή:** Για να δείτε το τρέχον επίπεδο φόρτισης της μπαταρίας, δείτε την ένδειξη της μπαταρίας  στη συσκευή επικοινωνίας ή στην οθόνη της συσκευής τηλεφώνου.

- 1 Συνδέστε το καλώδιο του φορτιστή με το κάτω μέρος της συσκευής επικοινωνίας, όπως εμφανίζεται στην Εικόνα 4.

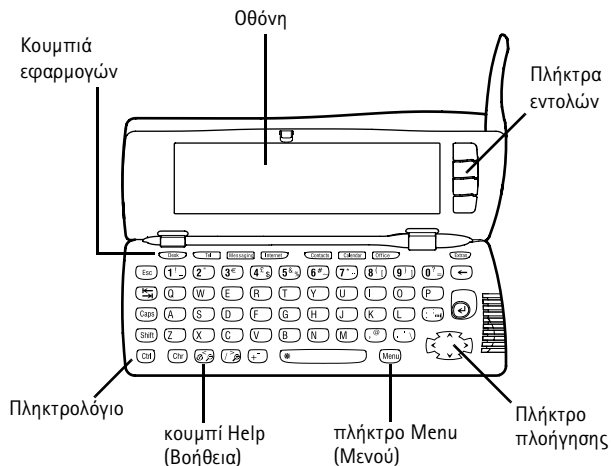


Εικόνα 4

- 2 Συνδέστε το φορτιστή σε μια πρίζα εναλλασσόμενου ρεύματος με κατάλληλη τάση. Κατά τη διάρκεια της φόρτισης, η ένδειξη φόρτισης της μπαταρίας μετακινείτε στην οθόνη της συσκευής τηλεφώνου.
- 3 Όταν η μπαταρία είναι πλήρως φορτισμένη, οι γραμμές σταματούν να μετακινούνται και εμφανίζονται οι τέσσερις γραμμές. Τώρα, μπορείτε να αποσυνδέσετε το φορτιστή από τη συσκευή επικοινωνίας.

- **Σημείωση:** Στη διάρκεια της φόρτισης μπορείτε να χρησιμοποιείτε τη συσκευή επικοινωνίας κανονικά.

Σύστημα επικοινωνίας



Εικόνα 5

Οι κύριες λειτουργίες του συστήματος επικοινωνίας, συμπεριλαμβανομένης της οθόνης, εμφανίζονται στην Εικόνα 5. Η οθόνη ενεργοποιείται απλά με το άνοιγμα του καλύμματος. Στην οθόνη εμφανίζεται η εφαρμογή που είχατε ενεργοποιήσει την τελευταία φορά που χρησιμοποιήσατε τη συσκευή επικοινωνίας.

- **Συμβουλή:** Εάν αντικαθιστάτε μια παλαιότερη έκδοση του Nokia Communicator με το Nokia 9210 Communicator, ανατρέξτε στο κεφάλαιο General information του User's guide.

Όταν κλείνετε το κάλυμμα, το σύστημα επικοινωνίας αποθηκεύει όλα τα δεδομένα και απενεργοποιεί την οθόνη του.

- **Σημείωση:** Δεν είναι απαραίτητο να αποθηκεύσετε τις πληροφορίες. Όταν πατάτε **Close** (Κλείσιμο), μεταβαίνετε σε άλλη εφαρμογή ή κλείνετε το κάλυμμα της συσκευής, το Nokia 9210 Communicator αποθηκεύει αυτόματα όλα τα δεδομένα.

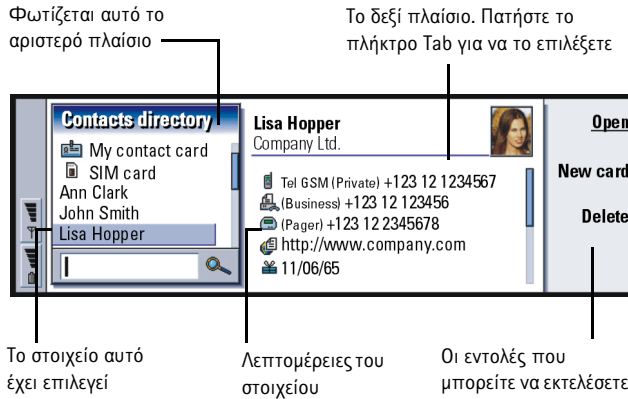
Για να χρησιμοποιήσετε τις εφαρμογές

Τα κουμπιά στο πάνω μέρος του πληκτρολογίου εκκινούν τις αντίστοιχες εφαρμογές. Οι εφαρμογές είναι οι εξής: **Desk** (Διαχείριση συνδέσεων), **Telephone** (Τηλέφωνο), **Messaging** (Ανταλλαγή μηνυμάτων), **Internet, Contacts** (Ατζέντα), **Calendar** (Ημερολόγιο), **Office** (Εφαρμογές γραφείου) και **Extras** (Πρόσθετα).

■ **Συμβουλή:** Μπορείτε να επιλέξετε από τις εφαρμογές που εκτελούνται στο "Μενού εργασιών" στο αριστερό άκρο της γραμμής μενού.

Για να μεταβείτε σε μια άλλη εφαρμογή, πατήστε το αντίστοιχο κουμπί. Αυτό μπορείτε να το κάνετε ακόμη και κατά τη διάρκεια μιας κλήσης. Δεν χρειάζεται να βγείτε από κάποια εφαρμογή για να ξεκινήσετε μια άλλη. Όλες οι ανενεργές εφαρμογές παραμένουν στο παρασκήνιο μέχρι να τις εκκινήσετε ξανά.

Περιεχόμενα οθόνης



Εικόνα 6

Τα κύρια στοιχεία της οθόνης εμφανίζονται στην Εικόνα 6. Οι εντολές αντιστοιχούν πάντα στα τέσσερα πλήκτρα εντολών. Στους οδηγούς, οι εντολές εμφανίζονται με **έντονη γραφή** και τα στοιχεία που εμφανίζονται στην οθόνη και στη γραμμή μενού με πλάγια γραφή.

Η ράβδος κύλισης δηλώνει ότι υπάρχουν περισσότερα στοιχεία από όσα εμφανίζονται στην οθόνη αυτή τη στιγμή. Μπορείτε να μετακινηθείτε στην οθόνη με το πλήκτρο πλοήγησης που βρίσκεται στην κάτω δεξιά γωνία του πληκτρολογίου.

Όταν στο κάτω μέρος της οθόνης υπάρχει ένα πεδίο αναζήτησης, μπορείτε να αναζητήσετε πληροφορίες πληκτρολογώντας κείμενο στο πεδίο αναζήτησης.

■ Παράδειγμα: Όταν ο οδηγός χρήσης σας συμβουλεύει να πατήσετε **Open** (Ανοιγμα), αυτό σημαίνει ότι πρέπει να πατήσετε το πλήκτρο εντολών που βρίσκεται δίπλα στη θέση που εμφανίζεται η εντολή **Open**.

Εάν προβάλλονται περισσότερα από ένα πεδία, το επιλεγμένο είναι πάντα φωτισμένο.

Για να μετακινηθείτε μέσα σε ένα επιλεγμένο πλαίσιο και να επιλέξετε στοιχεία, χρησιμοποιήστε το πλήκτρο πλοήγησης.

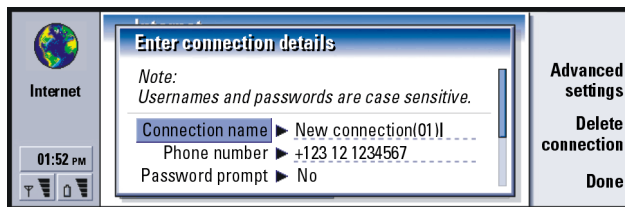
Πατήστε το πλήκτρο Menu για να αποκτήσετε πρόσβαση στις εντολές μενού.

Ρύθμιση παραμέτρων

Για πρόσβαση στο Internet, τον Πλοηγό WAP και τη θυρίδα αλληλογραφίας Remote, θα πρέπει να κάνετε τις σχετικές ρυθμίσεις.

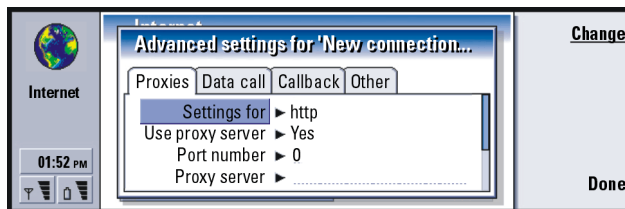
- **Σημείωση:** Εάν χρειάζεστε βοήθεια για να κάνετε αυτές τις ρυθμίσεις, ανατρέξτε στον οδηγό Settings checklist που περιλαμβάνεται στη συσκευασία πώλησης. Σε αυτό τον οδηγό μπορείτε να δείτε τις πληροφορίες που χρειάζεστε, πού να τις βρείτε και πού να τις καταχωρίσετε στη συσκευή επικοινωνίας σας. Κυρίως, προσθέστε τις πληροφορίες στη λίστα για μελλοντική αναφορά και χρησιμοποιήστε τις για να επικοινωνήσετε με τους φορείς παροχής υπηρεσιών σας σχετικά με τις πληροφορίες που θέλετε να σας δώσουν.
- 1 Πατήστε το κουμπί της εφαρμογής Extras (Πρόσθετα) στο πληκτρολόγιο.
 - 2 Επιλέξτε το εικονίδιο *Internet startup* (Εκκίνηση Internet) με το πλήκτρο πλοήγησης και πατήστε **Open** (Άνοιγμα). Εμφανίζονται τρία εικονίδια: *Internet access* (πρόσβαση Internet), *WAP access* (πρόσβαση WAP) και *Mail account* (Λογαριασμός ηλεκτρονικού ταχυδρομείου).

- 3 Επιλέξτε *Internet access* και πατήστε **Open**. Ανοίγει ένα πλαίσιο διαλόγου.



Εικόνα 7

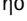
- 4 Πληκτρολογήστε τα στοιχεία και πατήστε **Advanced settings** (Προηγμένες ρυθμίσεις). Ανοίγει ένα πλαίσιο διαλόγου με τέσσερις σελίδες.



Εικόνα 8

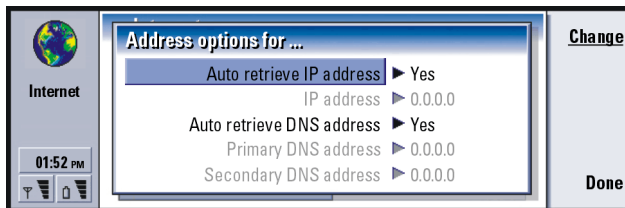
Πληκτρολογήστε τα στοιχεία σε κάθε σελίδα.

■ **Συμβουλή:** Για περισσότερες λεπτομέρειες, ανατρέξτε στο κεφάλαιο Extras του User's guide.

■ **Συμβουλή:** Εάν χρειάζεστε βοήθεια σχετικά με τις πληροφορίες που πρέπει να εισαγάγετε σε αυτό ή στα επόμενα πλαίσια διαλόγου, πατήστε το πλήκτρο  στο πληκτρολόγιο για να μεταβείτε στην ηλεκτρονική βοήθεια. Ανατρέξτε επίσης στο User's guide.

■ **Συμβουλή:** Για να μετακινηθείτε στις σελίδες, πατήστε το πλήκτρο Menu.

Στη σελίδα *Other* (Άλλες ρυθμίσεις), πατήστε **Address options** (Επιλογές διεύθυνσης). Ανοίγει ένα πλαίσιο διαλόγου.



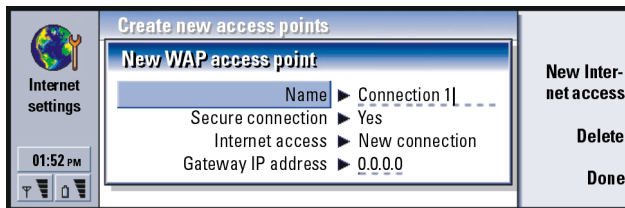
Εικόνα 9

Εδώ ορίζετε τις διευθύνσεις IP και DNS.

Πατήστε **Done** (Τέλος) για να επιστρέψετε στην προβολή των τριών εικονιδίων.

- 5 Επιλέξτε *WAP access* (Πρόσβαση WAP) και πατήστε **Open**. Ανοίγει ένα πλαίσιο διαλόγου.

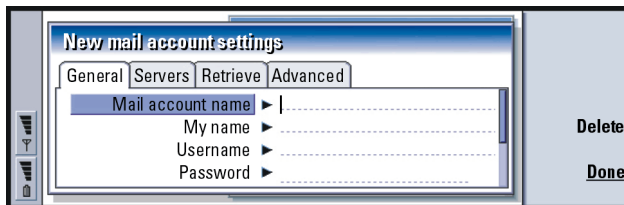
■ Συμβουλή: Για περισσότερες λεπτομέρειες, ανατρέξτε στο κεφάλαιο Internet του User's guide.



Εικόνα 10

Πληκτρολογήστε τα στοιχεία σε κάθε σελίδα και επιστρέψτε στην προβολή με τα τρία εικονίδια πατώντας **Done**.

- 6 Επιλέξτε *Mail account* (Λογαριασμός ηλεκτρονικού ταχυδρομείου) και πατήστε **Open**. Ανοίγει ένα πλαίσιο διαλόγου με τέσσερις σελίδες.



Εικόνα 11

Πληκτρολογήστε τα στοιχεία σε κάθε σελίδα και επιστρέψτε στην προβολή με τα τρία εικονίδια πατώντας **Close** (Κλείσιμο).

■ **Συμβουλή:** Για περισσότερες λεπτομέρειες, ανατρέξτε στην ενότητα Messaging του User's guide.

Σύνδεση με υπολογιστή

Μπορείτε να συνδέσετε τη συσκευή επικοινωνίας με ένα συμβατό PC ή φορητό υπολογιστή χρησιμοποιώντας το πρόγραμμα PC Suite for Nokia 9210 Communicator που θα βρείτε στο CD-ROM που περιέχεται στη συσκευασία της συσκευής επικοινωνίας. Επίσης, στην ενότητα *Using Nokia 9210 Communicator* του CD-ROM, θα βρείτε τον οδηγό PC Suite Guide.

Το πρόγραμμα PC Suite for Nokia 9210 Communicator λειτουργεί με Windows 95/98, 2000 και NT. Ενοποιεί το σύστημα αρχείων της συσκευής επικοινωνίας με το σύστημα αρχείων του υπολογιστή επιτρέποντάς σας να μετακινείτε, να αντιγράφετε, να μετονομάζετε και να διαγράφετε αρχεία και φακέλους γρήγορα και εύκολα μεταξύ της συσκευής επικοινωνίας και του υπολογιστή σας.


Με το πρόγραμμα PC Suite μπορείτε να επιτύχετε το συγχρονισμό δεδομένων εφαρμογών, όπως η ατζέντα ή το ηλεκτρονικό ταχυδρομείο, μεταξύ της συσκευής επικοινωνίας και του υπολογιστή σας και να δημιουργείτε αντίγραφα ασφαλείας των δεδομένων στον υπολογιστή σας. Επίσης μπορείτε να αυτοματοποιήσετε το συγχρονισμό και τη δημιουργία αντιγράφων ασφαλείας, ώστε να πραγματοποιούνται σε προκαθορισμένους χρόνους ή κατά τη σύνδεση.

Ακόμη, μπορείτε να χρησιμοποιείτε το PC Suite ακόμα και όταν δεν είναι συνδεδεμένο με τη συσκευή επικοινωνίας (λειτουργία χωρίς σύνδεση). Την επόμενη φορά που θα συνδέσετε τις δύο συσκευές, θα γίνει ενημέρωση των νέων πληροφοριών από τον υπολογιστή σας στη συσκευή επικοινωνίας και αντίστροφα.

- ▲ **ΠΡΟΣΟΧΗ!** Προσοχή στους ιούς. Να τοποθετείτε στο σύστημα επικοινωνίας μόνο λογισμικό που προμηθευτήκατε από πηγές που παρέχουν κατάλληλη προστασία κατά των ιών. Ανατρέξτε στην ενότητα "Certificate Management" στο User's guide.

Για να συνδέσετε τη συσκευή επικοινωνίας στον υπολογιστή σας

- 1 Εάν χρησιμοποιείτε καλώδιο, συνδέστε το μεγαλύτερο άκρο του καλωδίου RS-232 στη σειριακή θύρα (COM) του υπολογιστή και το μικρότερο στον ακροδέκτη που βρίσκεται στην κάτω πλευρά της συσκευής επικοινωνίας.
- 2 Εάν χρησιμοποιείτε θύρα υπέρυθρων ακτίνων ή σειριακή θύρα εκτός της COM1, κάντε διπλό κλικ στο εικονίδιο του προγράμματος PC Suite στη γραμμή εργασιών των Windows και επιλέξτε την κατάλληλη θύρα σύνδεσης.
- 3 Ανοίξτε τη συσκευή επικοινωνίας σας.

- 4 Εάν χρησιμοποιείτε σύνδεση υπέρυθρων ακτίνων, βεβαιωθείτε ότι η θύρα υπέρυθρων ακτίνων της συσκευής επικοινωνίας βρίσκεται απέναντι από τη θύρα υπέρυθρων ακτίνων του υπολογιστή. Πατήστε τα πλήκτρα Chr +  (το πλήκτρο με το σύμβολο υπερύθρων) για να ενεργοποιήσετε την υπέρυθρη σύνδεση με τη συσκευή επικοινωνίας σας. Για περισσότερες πληροφορίες σχετικά με την ενεργοποίηση των υπέρυθρων ακτίνων στη συσκευή επικοινωνίας σας, ανατρέξτε στο User's guide.
- 5 Εκκινήστε το λογισμικό PC Suite στον υπολογιστή σας.
Το λογισμικό PC Suite θα συνδέεται τώρα στη συσκευή επικοινωνίας αυτόματα.

Desk

Η ομάδα εφαρμογών Desk χρησιμοποιείται για τη διαχείριση και τη χρήση διαφόρων συνδέσεων με τις εφαρμογές που χρησιμοποιείτε συχνότερα ή με άλλο λογισμικό. Μπορείτε να δημιουργήσετε αυτές τις συνδέσεις στις αντίστοιχες εφαρμογές.

Για να προσθέσετε μια σύνδεση

- 1 Ανοίξτε το στοιχείο στην κατάλληλη εφαρμογή.
- 2 Πατήστε το πλήκτρο Menu και στη συνέχεια επιλέξτε *Add to Desk* (Προσθήκη στο Desk).

Για να γράψετε σημειώσεις

- 1 Πατήστε **Write note** (Σύνθεση σημείωσης). Ανοίγει ένας απλός επεξεργαστής κειμένου.
- 2 Γράψτε τη σημείωση.

- 3 Πατήστε **Close** (Κλείσιμο) για να αποθηκεύσετε το έγγραφο. Η σημείωση τώρα θα εμφανιστεί στο κεντρικό παράθυρο της εφαρμογής Desk.

Telephone

Η εφαρμογή Telephone (Τηλέφωνο) χρησιμοποιείται για τη διεξαγωγή και λήψη φωνητικών κλήσεων και για τη ρύθμιση των παραμέτρων του τηλεφώνου. Για να ενεργοποιήσετε την εφαρμογή Telephone, ανοίξτε το κάλυμμα της συσκευής επικοινωνίας και πατήστε το πλήκτρο της εφαρμογής Tel στο πληκτρολόγιο.

Πολλές από τις ενέργειες που κάνετε με την εφαρμογή Telephone, μπορείτε επίσης να τις κάνετε χρησιμοποιώντας το μπροστινό κάλυμμα της συσκευής επικοινωνίας.

Για να πραγματοποιήσετε τηλεφωνικές κλήσεις,

- το τηλέφωνο πρέπει να είναι ενεργοποιημένο,
- πρέπει να έχει τοποθετηθεί μια έγκυρη κάρτα SIM στη συσκευή επικοινωνίας και
- πρέπει να βρίσκεστε σε περιοχή κάλυψης του ασύρματου δικτύου.

Για να πραγματοποιήσετε μια κλήση

Υπάρχουν δύο βασικοί τρόποι για να πραγματοποιήσετε μια κλήση:


- Επιλέξτε μια επαφή από το Telephone directory (Τηλεφωνικό κατάλογο και πατήστε **Call** (Κλήση). Εάν για την επαφή που καλείτε έχετε μόνο έναν καταχωρημένο αριθμό, ο αριθμός καλείται αμέσως. Εάν έχει περισσότερους καταχωρημένους αριθμούς, εμφανίζεται μια λίστα με τους αριθμούς αυτούς. Επιλέξτε έναν αριθμό και πατήστε **Call**.
- Πληκτρολογήστε τον αριθμό τηλεφώνου στο πεδίο αναζήτησης στο κάτω μέρος του κύριου παραθύρου και πατήστε **Call**.


Για να απαντήσετε σε μια κλήση

Όταν κάποιος σας καλεί, στην οθόνη εμφανίζεται ένα μήνυμα. Ενδέχεται επίσης να ακούσετε έναν τόνο κλήσης. Για να απαντήσετε στην κλήση πατήστε **Answer** (Απάντηση) ή εάν δεν θέλετε να απαντήσετε στην κλήση, πατήστε **Reject** (Απόρριψη).



Flight profile (Προφίλ πτήσης)

Το προφίλ πτήσης σας εμποδίζει να ενεργοποιήσετε κατά λάθος το τηλέφωνό σας μέσα σε αεροπλάνο. Για να επιλέξετε το προφίλ πτήσης:

- 1 Στο κεντρικό παράθυρο της εφαρμογής Telephone πατήστε το πλήκτρο Menu, μεταβείτε με τη γραμμή κύλισης στο εικονίδιο Profiles (Προφίλ) , στη συνέχεια επιλέξτε *Flight* (Πτήση).
- 2 Πατήστε **Select** (Επιλογή).

Όταν είναι ενεργοποιημένο το προφίλ πτήσης, μπορείτε να εκτελέσετε εργασίες οι οποίες δεν προϋποθέτουν επικοινωνία με το ασύρματο δίκτυο. Για παράδειγμα, μπορείτε να διαβάσετε μηνύματα ηλεκτρονικού ταχυδρομείου που έχετε λάβει προηγουμένως, να γράψετε μηνύματα ηλεκτρονικού ταχυδρομείου, σημειώσεις, σύντομα μηνύματα, fax ή να ενημερώσετε το ημερολόγιό σας. Αφού βγείτε από το αεροπλάνο, απενεργοποιήστε το προφίλ πτήσης στην εφαρμογή Telephone πατώντας **Exit profile** (Έξοδος από το προφίλ). Τότε πατώντας  μπορείτε να ενεργοποιήσετε το τηλέφωνο και τα σύντομα μηνύματα, τα fax και τα μηνύματα ηλεκτρονικού ταχυδρομείου θα αποσταλούν αυτόματα.

Όταν η συσκευή επικοινωνίας χρησιμοποιεί αυτό το προφίλ, οι επείγουσες κλήσεις πρέπει να γίνονται από το τηλέφωνο (κλείστε το κάλυμμα της συσκευής επικοινωνίας):

- 1 Πατήστε το πλήκτρο . Στην οθόνη του τηλεφώνου θα εμφανιστεί το μήνυμα *Flight profile is active*. (Προφίλ πτήσης ενεργό).
 - 2 Όσο εμφανίζεται το μήνυμα (για περίπου πέντε δευτερόλεπτα) μπορείτε να καλέσετε έναν αριθμό έκτακτης ανάγκης που είναι αποθηκευμένος στη συσκευή επικοινωνίας σας, για παράδειγμα 112.
 - 3 Πατήστε το πλήκτρο .
- **ΠΡΟΣΟΧΗ!** Ποτέ μην χρησιμοποιείτε το τηλέφωνο όταν βρίσκεστε μέσα σε αεροπλάνο. Αν το πλήρωμα του αεροπλάνου σας επιτρέπει τη χρήση του συστήματος επικοινωνίας, ΠΡΕΠΕΙ να ενεργοποιήσετε το προφίλ πτήσης. Το προφίλ πτήσης θα επιτρέψει τη χρήση του συστήματος επικοινωνίας μόνο και θα εμποδίσει τη χρήση του τηλεφώνου. Έχετε υπόψη ότι όλες οι εφαρμογές επικοινωνίας προϋποθέτουν χρήση του τηλεφώνου.

Messaging

Η εφαρμογή Messaging (Ανταλλαγή μηνυμάτων) περιλαμβάνει τις εξής υπηρεσίες: Fax, Mail (Ηλεκτρονικό ταχυδρομείο) και SMS (Σύντομα Μηνύματα). Εκκινήστε την εφαρμογή Messaging πατώντας το κουμπί Messaging στο πληκτρολόγιο.

Για να στείλετε και να λάβετε fax, μηνύματα ηλεκτρονικού ταχυδρομείου και σύντομα μηνύματα,

- η συσκευή τηλεφώνου να είναι ενεργοποιημένη,
- το δίκτυο που χρησιμοποιείτε να υποστηρίζει τις κλήσεις fax, τις κλήσεις δεδομένων και την υπηρεσία σύντομων μηνυμάτων (SMS),
- οι υπηρεσίες fax, δεδομένων και ανταλλαγής σύντομων μηνυμάτων (SMS) πρέπει να είναι ενεργοποιημένες στην κάρτα SIM,

- πρέπει να έχετε ένα σημείο πρόσβασης στο Internet (IAP) από έναν φορέα παροχής υπηρεσιών Internet και να έχετε διαμορφώσει σωστά τις ρυθμίσεις του Internet και της εφαρμογής Mail (Ηλεκτρονικό ταχυδρομείο)
- πρέπει να έχετε αποθηκεύσει τον αριθμό κέντρου υπηρεσίας SMS στις παραμέτρους της εφαρμογής SMS.

Απευθυνθείτε στον τοπικό σας φορέα παροχής υπηρεσιών για λεπτομέρειες.

- **Σημείωση:** Το σύστημα ηλεκτρονικού ταχυδρομείου του Nokia 9210 Communicator είναι συμβατό με τα πρότυπα του Internet SMTP, IMAP4 και POP3.

Για να συνθέσετε και να στείλετε fax, μηνύματα ηλεκτρονικού ταχυδρομείου και σύντομα μηνύματα

Μπορείτε να συνθέσετε, να επεξεργαστείτε και να στείλετε fax, ηλεκτρονικά μηνύματα και σύντομα μηνύματα στους αντίστοιχους επεξεργαστές, τους οποίους μπορείτε να εισάγετε με έναν από τους ακόλουθους τρεις τρόπους:

- Γράψτε και μορφοποιήστε κείμενο σε οποιαδήποτε εφαρμογή της συσκευής επικοινωνίας που σας παρέχει αυτή τη δυνατότητα. Για να στείλετε το κείμενο, πατήστε το κουμπί Menu, επιλέξτε *File* (Αρχείο) > *Send* (Αποστολή) και χρησιμοποιήστε μία από τις διαθέσιμες επιλογές αποστολής που υπάρχουν στο υπομενού.
- Πατήστε κάποια από τις παρακάτω εντολές στο κεντρικό παράθυρο της εφαρμογής Messaging: **Write fax** (Σύνθεση fax), **Write mail** (Σύνθεση ηλεκτρονικού μηνύματος) ή **Write short message** (Σύνθεση σύντομου μηνύματος).

- Πατήστε το πλήκτρο Menu στο κεντρικό παράθυρο της εφαρμογής Messaging και επιλέξτε *Write* (Σύνθεση) > *New message...* (Δημιουργία μηνύματος...). Στη συνέχεια επιλέξτε τον κατάλληλο τύπο μηνύματος.

Για να επιλέξετε αποδέκτες

- **Σημείωση:** Ένα fax μπορεί να έχει μόνο έναν αποδέκτη.

Υπάρχουν δύο τρόποι για να επιλέξετε αποδέκτες για το fax, τα ηλεκτρονικά ή τα σύντομα μηνυμάτά σας.

- 1 Πατήστε **Recipient** (Αποδέκτης) στον αντίστοιχο επεξεργαστή μηνυμάτων. Ανοίγει ένα παράθυρο και εμφανίζεται η λίστα των επαφών σας.
- 2 Αναζητήστε μία ή περισσότερες καταχωρίσεις από το αριστερό πλαίσιο και πατήστε **Select** (Επιλογή).
- 3 Πατήστε **Done** (Τέλος),

Εναλλακτικά, πληκτρολογήστε το όνομα του παραλήπτη στην κεφαλίδα του fax, του ηλεκτρονικού μηνύματος ή του σύντομου μηνύματος και διασταυρώστε το με τις καταχωρίσεις των επαφών σας στη βάση δεδομένων.v.

Για να λάβετε και να διαβάσετε fax και σύντομα μηνύματα

Η λήψη των εισερχόμενων fax γίνεται αυτόματα, με την προϋπόθεση ότι η υπηρεσία αυτή είναι διαθέσιμη και ότι το τηλέφωνο είναι ενεργοποιημένο και εντός της περιοχής κάλυψης του ασύρματου δικτύου. Τα εισερχόμενα σύντομα μηνύματα λαμβάνονται αυτόματα, με την προϋπόθεση ότι το τηλέφωνο είναι ενεργοποιημένο.

Υπάρχουν δύο τρόποι για να διαβάσετε ένα fax ή ένα σύντομο μήνυμα που έχετε λάβει:

- Όταν δείτε ένα μήνυμα στην οθόνη ή ακούσετε έναν ήχο που υποδεικνύει τη λήψη ενός στοιχείου, πατήστε **Open** (Άνοιγμα). Ο τόνος θα ακουστεί μόνο υπό ορισμένες συνθήκες.
- Μεταβείτε στην εφαρμογή Messaging. Από το Inbox (Εισερχόμενα), επιλέξτε το στοιχείο που έχετε λάβει και πατήστε **Open**. Το fax ή το σύντομο μήνυμα ανοίγει στο κατάλληλο πρόγραμμα προβολής.

Για να λάβετε και να διαβάσετε ηλεκτρονικά μηνύματα

Η λήψη των ηλεκτρονικών μηνυμάτων που απευθύνονται σε εσάς δεν γίνεται αυτόματα από τη συσκευή επικοινωνίας, αλλά από τη θυρίδα αλληλογραφίας σας Remote (Απομακρυσμένα). Για να διαβάσετε τα ηλεκτρονικά σας μηνύματα, πρέπει πρώτα να συνδεθείτε με τη θυρίδα αλληλογραφίας σας Remote και στη συνέχεια να επιλέξετε τα μηνύματα που θέλετε να λάβετε στη συσκευή επικοινωνίας σας. Η σύνδεση με τη θυρίδα αλληλογραφίας Remote επιτυγχάνεται μέσω κλήσης δεδομένων.

Για να συνδεθείτε με μια θυρίδα αλληλογραφίας Remote

- 1 Επιλέξτε τη θυρίδα αλληλογραφίας Remote (Απομακρυσμένα) στο αριστερό πλαίσιο του κεντρικού παραθύρου της εφαρμογής Messaging.
- 2 Επιλέξτε το δεξιό πλαίσιο και πατήστε **Retrieve mail** (Λήψη μηνύματος).
- 3 Όταν επιτευχθεί η σύνδεση με τη θυρίδα αλληλογραφίας Remote (Απομακρυσμένα), πατήστε το πλήκτρο Menu και επιλέξτε *Retrieve* (Λήψη) > *New* (Νέα) ή *Selected* (Επιλεγμένα) ή *All* (Όλα).

- 4 Όταν λάβετε όλα τα ηλεκτρονικά μηνύματα, πατήστε **Go offline** (Αποσύνδεση).
- 5 Επιλέξτε ένα μήνυμα που θέλετε να διαβάσετε και πατήστε **Open** (Ανοιγμα).

Internet

Για να αποκτήσετε πρόσβαση στο Internet, πρέπει

- το ασύρματο δίκτυο που χρησιμοποιείτε να υποστηρίζει κλήσεις δεδομένων,
- η υπηρεσία δεδομένων να είναι ενεργοποιημένη για την κάρτα SIM της συσκευής σας,
- να έχετε ένα σημείο πρόσβασης στο Internet (IAP) από έναν φορέα παροχής υπηρεσιών Internet (ISP) και
- να έχετε διαμορφώσει κατάλληλα τις ρυθμίσεις Internet. Ακολουθήστε τις οδηγίες που περιλαμβάνονται στο User's guide. Χρησιμοποιήστε την κάρτα Settings Checklist που περιέχεται στη συσκευασία για να καταγράψετε τις ρυθμίσεις σας.

Ο φορέας παροχής υπηρεσιών Internet (ISP) που χρησιμοποιείτε θα σας δώσει οδηγίες για να κάνετε τις σχετικές ρυθμίσεις Internet. Ακολουθήστε τις οδηγίες τους προσεκτικά.

- **Σημείωση:** Για να συνδεθείτε στο Internet, η συσκευή τηλεφώνου πρέπει να είναι ενεργοποιημένη και εντός περιοχής κάλυψης δικτύου, ενώ δεν πρέπει να βρίσκεται σε εξέλιξη οποιαδήποτε άλλη κλήση είτε φωνητική είτε δεδομένων.

Για να πραγματοποιήσετε μια σύνδεση Internet:

- 1 Πατήστε το κουμπί της εφαρμογής Internet στο πληκτρολόγιο της συσκευής επικοινωνίας.

- 2 Επιλέξτε την εφαρμογή που θέλετε, για παράδειγμα WWW, και πατήστε **Open** (Ανοιγμα). Όταν η εφαρμογή προϋποθέτει σύνδεση στο Internet, εμφανίζεται ένα πλαίσιο διαλόγου στο οποίο αναφέρεται το όνομα σύνδεσης (*Connection name*) και ο αριθμός τηλεφώνου (*Phone number*) του σημείου πρόσβασης στο Internet που χρησιμοποιείτε για να συνδεθείτε.
- 3 Πατήστε **OK** για να συνδεθείτε.
- 4 Για να κλείσετε μια εφαρμογή, πατήστε **Done** (Τέλος).
- 5 Για να διακόψετε τη σύνδεση στο Internet, σε οποιαδήποτε από τις εφαρμογές Internet, πατήστε το κουμπί Internet στο πληκτρολόγιο και στη συνέχεια πατήστε **Disconnect** (Αποσύνδεση). Η αποσύνδεση είναι άμεση.

Πρόγραμμα περιήγησης στο World Wide Web (WWW)

Η εφαρμογή WWW είναι ένα σύστημα hypertext για εύρεση και προσπέλαση πόρων στο Internet. Για να περιηγηθείτε στο World Wide Web:

- 1 Πατήστε το πλήκτρο Menu και επιλέξτε *File* (Αρχείο), > *Open* (Ανοιγμα) > *Web page...* (σελίδα Web)
- 2 Πληκτρολογήστε μια διεύθυνση URL στο πεδίο διεύθυνσης ή επιλέξτε έναν σελιδοδείκτη από τη λίστα Bookmarks και πατήστε **Go to** (Μετάβαση). Μπορείτε επίσης να μεταβείτε σε άλλες τοποθεσίες από την αρχική σελίδα του προγράμματος περιήγησης στο WWW.

Παράδειγμα: Ένα παράδειγμα διεύθυνσης URL είναι: **www.nokia.com**.

■ **Συμβουλή:** Σε ορισμένες τοποθεσίες Web για να μπορέσετε να δείτε τη σελίδα WWW πρέπει πρώτα να πληκτρολογήσετε το όνομα χρήστη και τον κωδικό πρόσβασής σας. Το όνομα χρήστη και ο κωδικός πρόσβασης αποθηκεύονται για την επόμενη φορά που θα θελήσετε να μεταβείτε στην τοποθεσία.

- 3 Μετά την ανάκληση και το άνοιγμα της σελίδας, για να επιλέξετε συνδέσεις ή ενεργά σημεία, πατήστε το πλήκτρο Tab. Για να επιστρέψετε σε προηγούμενη θέση, πατήστε Shift+Tab. Εναλλακτικά, μπορείτε να χρησιμοποιήσετε το εργαλείο Pointer (Δείκτης), το οποίο μπορείτε να ενεργοποιήσετε χρησιμοποιώντας τη συντόμηση Ctrl + Q. Για περισσότερες πληροφορίες σχετικά με το εργαλείο Pointer, ανατρέξτε στο User's guide.
- 4 Για να μεταβείτε σε μια άλλη σελίδα ή τοποθεσία, επιλέξτε μια υπερ-σύνδεση ή ένα ενεργό σημείο και πατήστε **Go to**.

WAP

Η εφαρμογή του Πλοηγού WAP είναι ένα σύστημα hypertext το οποίο χρησιμοποιείται για την πρόσβαση σε υπηρεσίες Internet που περιλαμβάνουν ειδήσεις, δελτία καιρού, ώρες πτήσεων, λεξικά και άλλα. Η εφαρμογή αυτή προορίζεται για χρήστες φορητών συσκευών.

Για να επιτύχετε πρόσβαση στον Πλοηγό WAP, πρέπει:

- να βρίσκεστε στην περιοχή κάλυψης ενός δικτύου που υποστηρίζει κλήσεις δεδομένων,
- η υπηρεσία δεδομένων να είναι ενεργοποιημένη για την κάρτα SIM της συσκευής σας,
- να έχετε αποκτήσει ένα σημείο πρόσβασης WAP από έναν φορέα παροχής υπηρεσιών WAP και
- να έχετε διαμορφώσει κατάλληλα τις ρυθμίσεις WAP. Ακολουθήστε τις οδηγίες που περιλαμβάνονται στο User's guide.

Για να χρησιμοποιήσετε τον Πλοηγό WAP

Για να ανοίξετε μια σελίδα WAP:

- 1 Πατήστε το πλήκτρο Menu και επιλέξτε *File* (Αρχείο) > *Open page*. (Άνοιγμα σελίδας). Εμφανίζεται ένα πλαίσιο διαλόγου. Πληκτρολογήστε τη διεύθυνση URL, για παράδειγμα: **mobile.club.nokia.com**.
 - 2 Χρησιμοποιήστε το πλήκτρο πλοήγησης για να μετακινηθείτε στο παράθυρο και να επιλέξετε υπερ-συνδέσεις και ενεργά σημεία.
- **Σημείωση:** Ορισμένοι servers έχουν περιορισμούς πρόσβασης και απαιτούν να καταχωρίσετε ένα έγκυρο όνομα χρήστη και έναν κωδικό πρόσβασης. Σε αυτή την περίπτωση, θα σας ζητηθεί να πληκτρολογήσετε το όνομα χρήστη και τον κωδικό πρόσβασης προκειμένου να συνδεθείτε με την υπηρεσία.

Contacts

Εκκινήστε την εφαρμογή Contacts (Ατζέντα) πατώντας το κουμπί Contacts στο πληκτρολόγιο. Χρησιμοποιήστε την εφαρμογή Contacts για να δημιουργήσετε, να επεξεργαστείτε και να διαχειριστείτε όλες τις πληροφορίες των επαφών σας, όπως αριθμούς τηλεφώνων και διευθύνσεις. Οι καταχωρίσεις στον κατάλογο Contacts ονομάζονται *contact cards* (κάρτες επαφών). Μπορείτε να συγχρονίσετε τις επαφές σας με έναν συμβατό υπολογιστή.

Η κεντρική βάση δεδομένων της ατζέντας βρίσκεται στη μνήμη της συσκευής επικοινωνίας. Μπορείτε επίσης να αποθηκεύσετε επαφές σε ξεχωριστές βάσεις δεδομένων σε μια συνδεδεμένη κάρτα μνήμης.

Για να δημιουργήσετε κάρτες επαφών

- 1 Στο κεντρικό παράθυρο της εφαρμογής Contacts, πατήστε **New card** (Δημιουργία κάρτας).

- 2 Όταν ανοίξει η κάρτα, πληκτρολογήστε τις πληροφορίες στα διάφορα πεδία.
- 3 Για να αποθηκεύσετε την κάρτα της επαφής σας, πατήστε **Done** (Τέλος).

Για να καλέσετε μια επαφή

Το κεντρικό παράθυρο της εφαρμογής Contacts αποτελείται από δύο πλαίσια, το αριστερό και το δεξί. Πατήστε Tab για να μεταβείτε στο δεξί πλαίσιο. Επιλέξτε τον αριθμό τηλεφώνου της επαφής και πατήστε **Call** (Κλήση).

Calendar

Στην εφαρμογή Calendar (Ημερολόγιο), μπορείτε να ελέγχετε τα συμβάντα που έχετε προγραμματίσει, τις συναντήσεις, τις επετείους, τα γενέθλια, καθώς επίσης και να δημιουργήσετε έναν κατάλογο εκκρεμών εργασιών. Μπορείτε να ορίσετε ειδοποιήσεις σε όλες τις καταχωρίσεις του ημερολογίου. Για να εκκινήσετε την εφαρμογή Calendar (Ημερολόγιο), πατήστε το κουμπί Calendar στο πληκτρολόγιο της συσκευής επικοινωνίας.

Μπορείτε να συγχρονίσετε το ημερολόγιο και τις εργασίες σας με προγράμματα των Microsoft Windows και Lotus, όταν συνδέετε τη συσκευή επικοινωνίας σας με έναν συμβατό υπολογιστή.

Για να δημιουργήσετε μια νέα καταχώριση ημερολογίου

Ένας τρόπος για να δημιουργήσετε μια νέα καταχώριση ημερολογίου είναι:

- 1 Πατήστε το κουμπί Menu και επιλέξτε *File* (Αρχείο) > *New entry* (Δημιουργία καταχώρισης). Επιλέξτε την καταχώριση που θέλετε να δημιουργήσετε: *Appointment...* (Συνάντηση), *Event...* (Συμβάν), *Anniversary...* (Επέτειος) ή *Task...* (Εργασία).
- 2 Πληκτρολογήστε τα στοιχεία στα κατάλληλα πεδία στις σελίδες του πλαισίου διαλόγου.

Month view (Μηνιαία προβολή)

Η μηνιαία προβολή είναι η κύρια προβολή της εφαρμογής Calendar. Εάν έχετε καταχωρίσει πληροφορίες στην εφαρμογή Calendar (Ημερολόγιο) για έναν συγκεκριμένο μήνα, θα δείτε έναν κατάλογο των συμβάντων στη δεξιά πλευρά της οθόνης. Για να επεξεργαστείτε ένα συμβάν:

- 1 Πατήστε το πλήκτρο Enter ή **Edit day** (Επεξεργασία ημέρας) για να επιλέξετε το δεξί πλαίσιο.
- 2 Επιλέξτε το συμβάν και πατήστε **Edit** (Επεξεργασία). Ανοίγει η φόρμα με τις λεπτομέρειες καταχώρισης.
- 3 Αν χρειάζεται, μπορείτε να αλλάξετε τα στοιχεία της καταχώρισης.

Εβδομαδιαία προβολή

Η εβδομαδιαία προβολή εμφανίζει το χρονοδιάγραμμα της επιλεγμένης εβδομάδας. Για να ελέγξετε την εβδομαδιαία προβολή, πατήστε **Change view** (Αλλαγή προβολής) και επιλέξτε *Week* (Εβδομάδα).

Ημερήσια προβολή

Η ημερήσια προβολή εμφανίζει τις καταχωρίσεις της επιλεγμένης ημέρας. Για να ανοίξετε την ημερήσια προβολή, πατήστε **Change view** (Αλλαγή προβολής) και επιλέξτε *Day* (Ημέρα).

Λίστες εργασιών

Οι λίστες εργασιών εμφανίζουν μία λίστα εργασιών κάθε φορά. Μπορείτε να χρησιμοποιήσετε τις λίστες εργασιών για να καταγράψετε σε λίστα και να οργανώσετε τις εργασίες. Μπορείτε να ορίσετε προθεσμίες, ημερομηνίες και προτεραιότητες για τις εργασίες σας. Μπορείτε επίσης να τηρείτε διάφορες λίστες εργασιών, για παράδειγμα, μία για επαγγελματικές εργασίες και μία άλλη για προσωπικές εργασίες.

Άλλες προβολές

Η συσκευή επικοινωνίας περιλαμβάνει κι άλλες προβολές, όπως το Year schedule (Ετήσιο πρόγραμμα) και το Anniversary view (Προβολή ετετειών).

Office

Η εφαρμογή Office (Εφαρμογές γραφείου) περιλαμβάνει τα εξής προγράμματα: Word (Επεξεργασία κειμένου), Sheet (Υπολογιστικά φύλλα), Presentation viewer (Προβολή παρουσιάσεων) και File manager (Διαχείριση αρχείων), τα οποία είναι όλα συμβατά με Microsoft Windows.

Για να δημιουργήσετε ένα έγγραφο του Word

Όταν ανοίγετε το πρόγραμμα Word, ανοίγει ένα νέο έγγραφο. Μπορείτε να αρχίσετε να γράφετε αμέσως.

Για να αποθηκεύσετε το έγγραφο, πατήστε **Close** (Κλείσιμο). Ανοίγει ένα πλαίσιο διαλόγου. Τώρα θα πρέπει να δώσετε ένα όνομα στο έγγραφο και να επιλέξετε το φάκελο στον οποίο θέλετε να το αποθηκεύσετε.

Sheet

Στο πρόγραμμα Sheet μπορείτε να επεξεργαστείτε και να αποθηκεύσετε τα δεδομένα σας σε ένα αρχείο το οποίο ονομάζεται βιβλίο εργασίας. Κάθε βιβλίο εργασίας περιλαμβάνει τουλάχιστον ένα φύλλο εργασίας. Ένα βιβλίο εργασίας μπορεί επίσης να περιέχει φύλλα διαγράμματος. Τα φύλλα διαγράμματος είναι υπολογιστικά φύλλα που περιέχουν ένα διάγραμμα το οποίο βασίζεται στα δεδομένα ενός φύλλου εργασίας.


Για να δημιουργήσετε ένα βιβλίο εργασίας και φύλλα εργασίας

Για να δημιουργήσετε ένα νέο βιβλίο εργασίας, πατήστε το πλήκτρο Menu και επιλέξτε *File* (Αρχείο) > *New workbook* (Δημιουργία βιβλίου εργασίας).

Για να αποθηκεύσετε ένα βιβλίο εργασίας, πατήστε το πλήκτρο Menu στο παράθυρο του φύλλου εργασίας και επιλέξτε *File* (Αρχείο) > *Save* (Αποθήκευση).

Για να δημιουργήσετε ένα νέο φύλλο εργασίας σε ένα βιβλίο εργασίας, πατήστε το πλήκτρο Menu και επιλέξτε *Insert* (Εισαγωγή) > *New worksheet* (Δημιουργία φύλλου εργασίας).

Για να καταχωρίσετε δεδομένα, επιλέξτε ένα κελί με το πλήκτρο πλοήγησης και αρχίστε να πληκτρολογείτε δεδομένα στο επιλεγμένο κελί.

 **Συμβουλή:** Για να προσθέσετε ένα φύλλο εργασίας στην εφαρμογή Desk, πατήστε το πλήκτρο Menu και επιλέξτε *File* (Αρχείο) > *Add to Desk* (Προσθήκη στο Desk).

Για να επαληθεύσετε τα δεδομένα που έχετε καταχωρίσει σε ένα κελί, πατήστε Enter, **OK** ή μεταβείτε σε ένα άλλο κελί με το πλήκτρο πλοήγησης. Για να τερματίσετε την ενέργεια, πατήστε Esc ή **Cancel** (Ακύρωση).

Για να καθορίσετε την κατηγορία στην οποία θέλετε να εντάξετε τα δεδομένα του κελιού, πατήστε **Function** (Συνάρτηση). Οι κατηγορίες είναι οι εξής: *All* (Όλες), *Financial* (Οικονομικές), *Date and time* (Ημερομηνία και ώρα), *Mathematical* (Μαθηματικές), *Statistical* (Στατιστικές), *Lookup* (Αναζήτηση), *Text* (Κείμενο), *Logical* (Λογικές) και *Information* (Πληροφορίες). Κάθε κατηγορία περιλαμβάνει μια ομάδα συναρτήσεων, την οποία μπορείτε να δείτε από τον κατάλογο δίπλα στο *Function name* (Όνομα συνάρτησης).

Για να δημιουργήσετε φύλλα διαγράμματος

Υπάρχουν επτά διαφορετικά είδη διαγραμμάτων: *Column* (Στήλη), *Stacked column* (Σωρευμένη στήλη), *Line* (Γραμμή), *Pie* (Πίτα), *Bar* (Ράβδοι), *Stacked bar* (Σωρευμένοι ράβδοι) και *X/Y scatter* (X/Y διασπορά).

- 1 Επιλέξτε μια περιοχή κελιών σε ένα φύλλο εργασίας. Τα περιεχόμενα των κελιών θα αποτελέσουν τα δεδομένα του νέου φύλλου διαγράμματος.
- 2 Πατήστε το κουμπί Menu και επιλέξτε *Insert* (Εισαγωγή) > *New chart* (Δημιουργία διαγράμματος). Ανοίγει ένα πλαίσιο διαλόγου.
- 3 Ορίστε τα ακόλουθα: *Chart name* (Όνομα διαγράμματος), *Chart type* (Τύπος διαγράμματος), *3-D*, *Background colour* (Χρώμα φόντου) και *Axis colour* (Χρώμα άξονα).
- 4 Πατήστε **Close** (Κλείσιμο) για να δημιουργήσετε ένα νέο φύλλο διαγράμματος και **Cancel** (Ακύρωση) για να το ακυρώσετε.

Presentation viewer

Για να ανοίξετε μια παρουσίαση, πατήστε **Open** (Άνοιγμα) στην κύρια προβολή της εφαρμογής Presentation (Παρουσίαση) για να επιλέξετε και να προβάλετε ένα έγγραφο. Για να κλείσετε την εφαρμογή, πατήστε **Close** (Κλείσιμο).

Όταν ένα έγγραφο είναι ανοιχτό, εμφανίζεται το πάνω μέρος του πρώτου σλάιντ. Για να προβάλετε το επόμενο σλάιντ, πατήστε **Next** (Επόμενο) ή **Enter**. Για να προβάλετε το προηγούμενο σλάιντ, πατήστε **Previous** (Προηγούμενο). Για να μεταβείτε στο τρέχον σλάιντ, χρησιμοποιήστε το πλήκτρο πλοήγησης.

■ **Συμβουλή:** Μπορείτε να κάνετε μεγέθυνση ή σμίκρυνση για να δείτε καλύτερα την παρουσίαση.

File manager

Μπορείτε να χρησιμοποιήσετε το πρόγραμμα File manager για να διαχειριστείτε τα περιεχόμενα και τις ιδιότητες διαφόρων φακέλων.

Στο πλαίσιο φακέλων, η δενδρική δομή μπορεί να περιέχει φακέλους από δύο κεντρικούς καταλόγους, τη συσκευή επικοινωνίας και την κάρτα μνήμης.

Κάτω από τον κεντρικό κατάλογο της συσκευής επικοινωνίας υπάρχει ο φάκελος *\Documents* (Έγγραφα), ο οποίος από προεπιλογή περιέχει τέσσερις φακέλους: *\Documents\Downloaded* (Ληφθέντα), *\Documents\Photo gallery* (Συλλογή φωτογραφιών), *\Documents\Templates* (Πρότυπα) και *\Documents\Tones* (Ηχητικοί τόνοι).

Στο πλαίσιο αρχείων, εμφανίζονται όλα τα αρχεία που περιλαμβάνονται στο φάκελο ή την προέλευση που έχετε επιλέξει στο αριστερό πλαίσιο. Ο τίτλος του πλαισίου της λίστας αρχείων δείχνει τη διαδρομή του αρχείου που έχετε επιλέξει τη δεδομένη στιγμή. Στο πλαίσιο της λίστας αρχείων εμφανίζεται επίσης το

εικονίδιο της σχετικής εφαρμογής καθώς και το όνομα και η ημερομηνία της τελευταίας τροποποίησης του αρχείου. Η ταξινόμηση των αρχείων γίνεται με αλφαβητική σειρά.

Για να προβάλετε τα περιεχόμενα ενός φακέλου

- 1 Επιλέξτε έναν φάκελο από το αριστερό πλαίσιο της δενδρικής δομής και πατήστε **Open** (Άνοιγμα).
Ανοίγει ένα παράθυρο με όλους τους υποφακέλους και τα αρχεία που περιέχονται στον γονικό φάκελο.
- 2 Για να προβάλετε έναν οποιοδήποτε υποφάκελο, επιλέξτε τον και πατήστε **Open**.
- 3 Πατήστε **Done** (Τέλος) για να επιστρέψετε στην κύρια προβολή.

Για να ανοίξετε ένα φάκελο

- 1 Επιλέξτε ένα αρχείο και πατήστε **Open** (Άνοιγμα). Το αρχείο θα ανοίξει στην αντίστοιχη εφαρμογή.
- 2 Για να επιστρέψετε στην κύρια προβολή, πατήστε **Close folder** (Κλείσιμο φακέλου).

Για να δημιουργήσετε νέους φακέλους

- 1 Πατήστε το πλήκτρο Menu στην κύρια προβολή του προγράμματος File manager και επιλέξτε *File* (Αρχείο) > *New folder* (Δημιουργία φακέλου). Ανοίγει ένα πλαίσιο διαλόγου.
- 2 Ονομάστε τον νέο φάκελο.

Για να αναζητήσετε αρχεία και φακέλους

- 1 Επιλέξτε το φάκελο ή τη μνήμη στην οποία θέλετε να κάνετε την αναζήτηση.

- 2 Πατήστε το πλήκτρο Menu > Tools (Εργαλεία) > Find... (Εύρεση). Ανοίγει ένα πλαίσιο διαλόγου.
- 3 Πληκτρολογήστε στο πεδίο τη συμβολοσειρά που θέλετε να αναζητήσετε.
- 4 Πατήστε **Options** (Επιλογές) για να ορίσετε μια πιο λεπτομερή αναζήτηση. Πατήστε **Change** (Αλλαγή) για να αλλάξετε την τιμή ενός στοιχείου από τη λίστα. Όταν είστε έτοιμοι, πατήστε **Close** (Κλείσιμο).
- 5 Πατήστε **Find** (Εύρεση) για να εκκινήσετε την αναζήτηση. Για να διακόψετε την αναζήτηση, πατήστε **Stop** (Διακοπή).
- 6 Όταν η αναζήτηση τελειώσει, πατήστε **Open** (Άνοιγμα) για να ανοίξετε τον φάκελο ή το αρχείο που εντοπίστηκε. Για να εκκινήσετε μια νέα αναζήτηση, πατήστε **New find** (Νέα αναζήτηση).
- 7 Για να επιστρέψετε στο κεντρικό παράθυρο, πατήστε **Close**.

Extras

Πατήστε το κουμπί της εφαρμογής Extras (Πρόσθετα) στο πληκτρολόγιο για να δείτε τα εικονίδια των πρόσθετων εφαρμογών. Για να ενεργοποιήσετε μια εφαρμογή, χρησιμοποιήστε το πλήκτρο πλοήγησης για να επιλέξετε μια εφαρμογή και πατήστε **Open** (Άνοιγμα).

Μπορείτε να εγκαταστήσετε πρόσθετες εφαρμογές από το CD-ROM που παρέχεται με τη συσκευασία.

Clock

Η εφαρμογή Clock (Ρολόι) δείχνει την ώρα και την ημερομηνία στην πόλη και στη χώρα σας καθώς και σε διάφορες πόλεις και χώρες στον κόσμο. Η εφαρμογή Clock περιλαμβάνει επίσης και ρολόι ειδοποιήσεων.

■ **Συμβουλή:** Μπορείτε να ρυθμίσετε ειδοποιήσεις ημερολογίου στην εφαρμογή Calendar (Ημερολόγιο).

Για να ρυθμίσετε μια ειδοποίηση

- 1 Πατήστε **Alarm clock** (Ρολόι ειδοποίησης) στο κεντρικό παράθυρο της εφαρμογής Clock. Ανοίγει ένα παράθυρο του ρολογιού ειδοποίησης. Οι τρέχουσες ενεργές ειδοποιήσεις εμφανίζονται δίπλα στο ρολόι.
- 2 Για να δημιουργήσετε μια νέα ειδοποίηση, πατήστε **New alarm** (Δημιουργία ειδοποίησης).
Για να επεξεργαστείτε μια ειδοποίηση, πατήστε **Edit alarm** (Επεξεργασία ειδοποίησης).
Ανοίγει ένα πλαίσιο διαλόγου.
- 3 Ορίστε τις απαιτήσεις του ρολογιού σας όπως *Time* (Ωρα).
- 4 Πατήστε **Close** (Κλείσιμο) για να αποθηκεύσετε τη ρύθμιση.

Για να απενεργοποιήσετε τον ήχο της ειδοποίησης

Πατήστε **Stop** (Διακοπή) ή οποιοδήποτε πλήκτρο στο πληκτρολόγιο του καλύμματος της συσκευής τηλεφώνου.

Πατήστε **Snooze** (Κατάσταση αδράνειας) για να σιγήσετε την ειδοποίηση για μια καθορισμένη ώρα.

Calculator

Στην εφαρμογή Calculator (Αριθμομηχανή) υπάρχουν δύο καταστάσεις λειτουργίας: μία επιτραπέζια αριθμομηχανή για απλές αριθμητικές πράξεις και μία επιστημονική αριθμομηχανή για πιο σύνθετους μαθηματικούς υπολογισμούς.

Υπάρχουν δύο τρόποι για να κάνετε υπολογισμούς, είτε πληκτρολογώντας ψηφία στο πεδίο εισόδου είτε επιλέγοντας σύμβολα από τον πίνακα συναρτήσεων. Οι υπολογισμοί εκτελούνται όταν πατήσετε τα πλήκτρα Enter ή =. Μπορείτε να δείτε

τον υπολογισμό και το αποτέλεσμα του στο φύλλο αποτελεσμάτων στο αριστερό τμήμα της οθόνης. Για να μετακινηθείτε μεταξύ του πεδίου εισόδου και του πίνακα συναρτήσεων, πατήστε το πλήκτρο Tab ή **Change focus** (Αλλαγή εστίασης).

Control panel

Στην εφαρμογή Control panel (Πίνακας ελέγχου) μπορείτε να προβάλετε ή να τροποποιήσετε τα εξής: *Data call barring* (Εμφάνιση), *Date and time* (Ημερομηνία και ώρα), *Regional settings* (Τοπικές ρυθμίσεις), *Internet access* (Πρόσβαση στο Internet), *Profiles* (Προφίλ), *Security* (Ασφάλεια), *Certificate manager* (Πιστοποιητικό διαχειριστή), *Install/Remove software* (Εγκατάσταση/Απεγκατάσταση λογισμικού), *Default folder* (Προεπιλεγμένος φάκελος), *Memory* (Μνήμη) και *About product* (Πληροφορίες για το προϊόν).

Η τροποποίηση αυτών των δυνατοτήτων επηρεάζει όλες τις εφαρμογές της συσκευής επικοινωνίας.

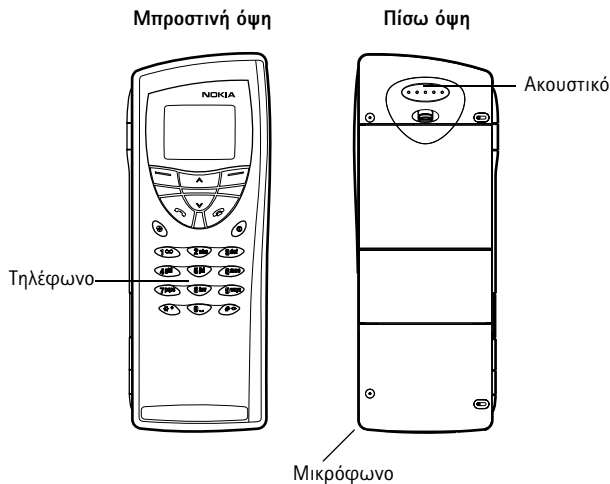
Για να ανοίξετε μια εφαρμογή προκειμένου να την επεξεργαστείτε, επιλέξτε την με το πλήκτρο πλοήγησης και πατήστε **Open** (Άνοιγμα).

■ Συμβουλή: Με την εφαρμογή Recorder (Ψηφιακή εγγραφή φωνής) μπορείτε να ηχογραφείτε ήχους και ομιλίες και να τους ορίσετε ως ήχους κλήσης. Για λεπτομέρειες, δείτε τον οδηγό χρήσης (User's guide).

Recorder


Η εφαρμογή Recorder σας επιτρέπει να ηχογραφείτε τηλεφωνικές συνομιλίες και φωνητικά υπομνήματα. Μπορείτε επίσης να ακούσετε και να επεξεργαστείτε τις ηχογραφήσεις σας και άλλα αρχεία ήχου.


Τηλέφωνο



Εικόνα 12

Για να ενεργοποιήσετε το τηλέφωνο

- 1 Κλείστε το κάλυμμα της συσκευής, εάν είναι ανοιχτό.
- 2 Πατήστε και κρατήστε πατημένο το  για να ενεργοποιήσετε το τηλέφωνο.

Εάν σας ζητηθεί ο κωδικός PIN, πληκτρολογήστε τον κωδικό σας PIN που συνοδεύει την κάρτα SIM και πατήστε το πλήκτρο  που βρίσκεται κάτω ακριβώς από τη λέξη 'OK' στην οθόνη.


- **ΠΡΟΣΟΧΗ!** Μην ενεργοποιείτε το τηλέφωνο όταν η χρήση ασύρματου τηλεφώνου απαγορεύεται ή όταν ενδέχεται να προκαλέσει παρεμβολές ή να αποβεί επικίνδυνη.

Ενδείξεις οθόνης


Οι ενδείξεις της οθόνης σας πληροφορούν για την τρέχουσα λειτουργία του τηλεφώνου. Οι ενδείξεις που περιγράφονται στη συνέχεια εμφανίζονται όταν το τηλέφωνο είναι έτοιμο για χρήση, χωρίς να έχουν καταχωριστεί χαρακτήρες στην οθόνη.

ΟΝΟΜΑ ΔΙΚΤΥΟΥ ή ΛΟΓΟΤΥΠΟ

- Δηλώνει ποιο ασύρματο δίκτυο χρησιμοποιείται από το τηλέφωνο τη δεδομένη χρονική στιγμή.


 και οι ενδεικτικές γραμμές πάνω από αυτό το σύμβολο.


- Δηλώνει τη δύναμη του σήματος στην τοποθεσία που βρίσκεστε τη δεδομένη στιγμή. Όσο μεγαλύτερες είναι οι ενδεικτικές στήλες, τόσο ισχυρότερο είναι το σήμα.


 και οι ενδεικτικές γραμμές πάνω από αυτό το σύμβολο.

- Δηλώνει το φορτίο που απομένει στην μπαταρία. Όσο μεγαλύτερες είναι οι ενδεικτικές στήλες, τόσο περισσότερο φορτισμένη είναι η μπαταρία.


Για να πραγματοποιήσετε ή να απαντήσετε σε μια κλήση



Για να πραγματοποιήσετε μια κλήση, πληκτρολογήστε τον κωδικό περιοχής και τον αριθμό τηλεφώνου και πατήστε .




Για να απαντήσετε σε μια κλήση, πατήστε .




Για να τερματίσετε μια κλήση, πατήστε .


Πλήκτρα επιλογής

 Εναλλαγή μεταξύ προφίλ.

  Μετακίνηση σε μενού, υπομενού ή ρυθμίσεις. Εάν δεν υπάρχουν ενεργές κλήσεις, μπορείτε να χρησιμοποιήσετε τα πλήκτρα κύλισης για να μετακινηθείτε στα περιεχόμενα της μνήμης. Πατώντας τα πλήκτρα κύλισης κατά τη διάρκεια μιας κλήσης, μπορείτε να ρυθμίσετε την ένταση του ήχου.

 έως  Τα πλήκτρα αριθμών και γραμμάτων του αλφαβήτου. Για να καλέσετε τον τηλεφωνητή, πατήστε και κρατήστε πατημένο το .

  Χρησιμοποιούνται για ειδικές λειτουργίες. Εάν είστε συνδρομητής δύο τηλεφωνικών γραμμών, μπορείτε να τις εναλλάσσετε πατώντας και κρατώντας πατημένο το πλήκτρο .

 Η λειτουργία αυτών των δύο πλήκτρων επιλογής εξαρτάται από την ένδειξη στο κάτω μέρος της οθόνης.

- **Σημείωση:** Το ακουστικό και το μικρόφωνο βρίσκονται στο πίσω μέρος της συσκευής.

Forum Nokia

Το Nokia Wireless Data Forum είναι μια υπηρεσία Web που απευθύνεται κυρίως σε τρίτους κατασκευαστές που αναπτύσσουν εφαρμογές και υπηρεσίες για πλατφόρμες της Nokia. Στην τοποθεσία Web παρέχονται πληροφορίες για τις ποικίλες δυνατότητες ανάπτυξης καθώς και προγράμματα υποστήριξης marketing για προγραμματιστές, υπεύθυνους ενοποίησης συστημάτων και άλλους συνεργάτες της Nokia.

Το Nokia Wireless Data Forum προσφέρει επίσης υποστήριξη προϊόντος για το Nokia 9210 Communicator και για άλλα προϊόντα ασύρματης μεταφοράς δεδομένων της Nokia. Στην τοποθεσία Web περιέχονται έγγραφα, προγράμματα οδήγησης, σύντομοι οδηγοί, πληροφορίες σχετικά με θέματα συμβατότητας, κ.λπ.

Για όσους ενδιαφέρονται για μετάδοση δεδομένων σε κινητά δίκτυα, η τοποθεσία Web παρέχει έγγραφα σχετικά με διαφορετικές τεχνολογίες ασύρματης μετάδοσης δεδομένων.

Μπορείτε να βρείτε το Nokia Wireless Data Forum στη διεύθυνση
<http://www.forum.nokia.com>

Club Nokia

Το Club Nokia σας βοηθά να εκμεταλλευτείτε πλήρως το τηλέφωνο Nokia. Ως μέλος του Club Nokia, σας παρέχεται μια ολόκληρη σειρά αποκλειστικών προνομίων. Σε αυτά περιλαμβάνονται γρήγορη εξυπηρέτηση και τεχνική υποστήριξη, αποκλειστικές προεπισκοπήσεις για τα νέα προϊόντα της Nokia, ειδικές προσφορές, πρόσβαση στην τοποθεσία Web του Club Nokia και πολλά άλλα.

Εάν έχετε ερωτήσεις, το ειδικευμένο προσωπικό μας στα τηλέφωνα Nokia μπορεί να σας βοηθήσει. Μπορείτε να επικοινωνείτε με το Club Nokia Careline, την τηλεφωνική μας γραμμή υποστήριξης προϊόντων. Επίσης μπορείτε να απευθυνθείτε στο Club Nokia Instant Service, το ενιαίο κέντρο εξυπηρέτησης για μέλη του Club Nokia. Μπορείτε να βρείτε σημεία εξυπηρέτησης του Club Nokia σε όλη την Ευρώπη.

Μέσω της τοποθεσίας Web του Club Nokia μπορείτε να έχετε πρόσβαση γρηγορότερα και πιο εύκολα σε όλες τις υπηρεσίες του Club Nokia, σε πληροφορίες προϊόντων, στις ειδικές προσφορές καθώς και σε νέα σχετικά με προγραμματισμένες εκδηλώσεις και διαγωνισμούς. Το Club Nokia είναι διαθέσιμο στις περισσότερες ευρωπαϊκές χώρες - γίνετε κι εσείς μέλος του σήμερα.. Μπορείτε να επισκεφθείτε το Club Nokia στη διεύθυνση <http://www.club.nokia.gr>.

2. Οδηγός πρόσθετων εξαρτημάτων

Τα γνήσια εξαρτήματα της Nokia εξασφαλίζουν την καλύτερη δυνατή λειτουργία του κινητού τηλεφώνου Nokia σε οποιοδήποτε συνθήκες. Τα εξαρτήματα του Nokia 9210 Communicator έχουν σχεδιαστεί για ποικιλία χρηστών και επικοινωνιακών αναγκών.

- **Σημείωση:** Χρησιμοποιείτε μόνο μπαταρίες, φορτιστή και εξαρτήματα εγκεκριμένα από τον κατασκευαστή της συσκευής επικοινωνίας για χρήση με τον συγκεκριμένο τύπο συσκευής επικοινωνίας. Η χρήση εξαρτημάτων άλλου τύπου καθιστά άκυρη κάθε έγκριση ή εγγύηση της συσκευής αυτής και ενδέχεται να αποβεί επικίνδυνη.

■ **Συμβουλή:** Τα γνήσια εξαρτήματα της Nokia καλύπτουν πολλά διαφορετικά περιβάλλοντα χρήσης: προηγμένο εξοπλισμό μετάδοσης δεδομένων, πρακτικά σετ μικροφώνου-ακουστικού, φορτιστές και βάσεις για χρήση στο αυτοκίνητο και στο γραφείο.

Διαχείριση ισχύος

Μπαταρία Υψηλής Ισχύος BLL-3



Εικόνα 13

Η Μπαταρία Υψηλής Ισχύος BLL-3 είναι μια λεπτή, ισχυρή και ανθεκτική μπαταρία 1300 mAh Li-Ion. Η μπαταρία αυτή σας παρέχει χρόνο ομιλίας από 4 έως 10 ώρες και χρόνο αναμονής από 80 έως 230 ώρες, ανάλογα με τη χρήση.

Το συνολικό βάρος του Nokia 9210 Communicator μαζί με την μπαταρία είναι 244 g.

Ταχυφορτιστής ταξιδιού ACP-9



Ευρωπαϊκή έκδοση

Έκδοση Ηνωμένου Βασιλείου (H.B.)

Εικόνα 14

Ο Ταχυφορτιστής ταξιδιού ACP-9 είναι ελαφρύς και ανθεκτικός και λειτουργεί με τις τάσεις εξόδου των περισσότερων ηλεκτρικών δικτύων. Η συσκευή επικοινωνίας μπορεί να λειτουργεί κανονικά στη διάρκεια της φόρτισης. Χρησιμοποιώντας αυτό τον φορτιστή, ο χρόνος φόρτισης της συσκευής επικοινωνίας είναι περίπου 180 λεπτά (εξαρτάται από το ήδη υπάρχον φορτίο της μπαταρίας).

■ Συμβουλή: Ο φορτιστής αυτός απευθύνεται κυρίως σε όσους ταξιδεύουν συχνά.

■ **Συμβουλή:** Για να φορτίσετε τις μπαταρίες με αυτή τη βάση χρειάζεστε το Ταχυφορτιστή ταξιδιού ACP-9. Για να συνδέσετε τη συσκευή με έναν υπολογιστή, χρειάζεστε το Σειριακό Καλώδιο RS-232 DLR-2L. Μπορείτε επίσης να πραγματοποιήσετε σύνδεση με υπολογιστή μέσω υπέρυθρων ακτίνων.

Προηγμένη Επιτραπέζια Βάση DCH-10



Εικόνα 15

Η Προηγμένη Επιτραπέζια βάση DCH-10 παρέχει έναν εύκολο τρόπο για

- να φορτίσετε τη μπαταρία όταν είναι συνδεδεμένη με τη συσκευή επικοινωνίας
- να συνδέσετε τη συσκευή με έναν συμβατό υπολογιστή για μεταφορά δεδομένων.

Στα αριστερά της βάσης υπάρχει μια θύρα υπέρυθρων ακτίνων (βλέπε Εικόνα 15). Η βάση διαθέτει επίσης μια υποδοχή για τη φόρτιση μπαταριών ξεχωριστά από τη συσκευή επικοινωνίας. Το χαρακτηριστικό αυτό διευκολύνει τη φόρτιση εφεδρικών μπαταριών.

Για να φορτίσετε τη μπαταρία της συσκευής επικοινωνίας με την επιτραπέζια βάση

- 1 Τοποθετήστε τον Ταχυφορτιστή ταξιδιού ACP-9 στη βάση.
- 2 Τοποθετήστε τη συσκευή επικοινωνίας, μαζί τη μπαταρία, στον ακροδέκτη της επιτραπέζιας βάσης, με τον ακροδέκτη της συσκευής να βλέπει προς τα κάτω.

- 3 Συνδέστε τον φορτιστή με μια πρίζα ηλεκτρικού ρεύματος.

Για να φορτίσετε μια εφεδρική μπαταρία με την επιτραπέζια βάση

- 1 Τοποθετήστε τον Ταχυφορτιστή ταξιδιού στη βάση.
 - 2 Τοποθετήστε την εφεδρική μπαταρία στη δεύτερη υποδοχή, με το άκρο με τις επίχρυσες επαφές να βλέπει προς τα κάτω. Πρώτα πιέστε την μπαταρία προς τα κάτω και στη συνέχεια σπρώξτε την λίγο προς τα πίσω, έως ότου να ασφαλίσει στη θέση της με έναν χαρακτηριστικό ήχο (κλικ).
 - 3 Συνδέστε τον φορτιστή σε μια πρίζα ηλεκτρικού ρεύματος. Ελέγξτε ότι η φωτεινή ένδειξη στα αριστερά της βάσης έχει ανάψει. Το κόκκινο φως δείχνει ότι γίνεται φόρτιση. Όταν ολοκληρωθεί η φόρτιση της μπαταρίας, ανάβει σταθερά ένα πράσινο φως.
 - 4 Για να αφαιρέσετε τη μπαταρία, σπρώξτε την προς τα εμπρός και στη συνέχεια ανασηκώστε την και αφαιρέστε την από τη βάση.
- **Σημείωση:** Εάν φορτίζεται και η συσκευή επικοινωνίας στην επιτραπέζια βάση, η φόρτιση της εφεδρικής μπαταρίας θα διακοπεί μέχρι να φορτιστεί πλήρως η μπαταρία της συσκευής επικοινωνίας.

Για να συνδεθείτε με έναν υπολογιστή


Για να συνδέσετε τη συσκευή με έναν συμβατό υπολογιστή, ένας τρόπος είναι να χρησιμοποιήσετε το Σειριακό Καλώδιο RS-232 DLR-2L, όπως περιγράφεται παρακάτω:

- 1 Συνδέστε το σειριακό καλώδιο στον ακροδέκτη στο πίσω μέρος της βάσης.
- 2 Συνδέστε την άλλη άκρη του καλωδίου με τον υπολογιστή.
- 3 Τοποθετήστε τη συσκευή επικοινωνίας στη βάση, με το άκρο που συνδέεται στον ακροδέκτη να βλέπει προς τα κάτω.

- 4 Στον υπολογιστή, εκκινήστε είτε το πρόγραμμα PC Suite for Nokia 9210 Communicator ή την εφαρμογή Fax/Modem.

Εναλλακτικά, μπορείτε να χρησιμοποιήσετε μια σύνδεση υπέρυθρων ακτίνων, με τον εξής τρόπο:

- 1 Ελέγξτε ότι οι υπέρυθρες ακτίνες είναι ενεργοποιημένες στη συσκευή επικοινωνίας και στον υπολογιστή.
- 2 Τοποθετήστε τη συσκευή επικοινωνίας στη βάση, με το άκρο που συνδέεται στον ακροδέκτη να βλέπει προς τα κάτω.
- 3 Τοποθετήστε τη θύρα υπέρυθρων ακτίνων στη βάση έτσι ώστε να είναι ευθυγραμμισμένη με τη θύρα υπέρυθρων ακτίνων του υπολογιστή. Η απόσταση μεταξύ των δύο θυρών θα πρέπει να είναι το πολύ 30 cm.
- 4 Στον υπολογιστή, εκκινήστε είτε το πρόγραμμα PC Suite for Nokia 9210 Communicator ή την εφαρμογή Fax/Modem.

Μπορείτε επίσης να πραγματοποιήσετε αμοιβαία ενημέρωση των δεδομένων μεταξύ της συσκευής επικοινωνίας σας και ενός προγράμματος ηλεκτρονικής ατζέντας σε συμβατό υπολογιστή με ένα απλό πάτημα του κουμπιού . Για περισσότερες πληροφορίες, ανατρέξτε στην ενότητα Using Nokia 9210 Communicator στον οδηγό PC Suite που υπάρχει στο CD-ROM που περιλαμβάνεται στη συσκευασία πώλησης.

Εξαρτήματα αυτοκινήτου

Προηγμένο Car Kit Ανοικτής Συνομιλίας CARK109



Εικόνα 16

■ **Συμβουλή:** Ο χρόνος φόρτισης των μπαταριών είναι ο ίδιος όπως και με τον Ταχυφορτιστή ταξιδιού ACP-9.

Το Προηγμένο Car Kit Ανοικτής Συνομιλίας CARK109 σας προσφέρει τη δυνατότητα ανοικτής συνομιλίας (handsfree) μέσα στο αυτοκίνητο. Το κιτ αυτοκινήτου παρέχει φόρτιση για τη συσκευή επικοινωνίας. Μόνο ειδικευμένο προσωπικό πρέπει να αναλαμβάνει την εγκατάσταση του κιτ αυτοκινήτου.




Εικόνα 17

Το κιτ αποτελείται από την Προηγμένη Ενεργή Βάση Αυτοκινήτου CRM-1 (φαίνεται στην Εικόνα 17), την Προηγμένη Μονάδα Ανοικτής συνομιλίας HFU-2, το Μικρόφωνο HFM-8 και το Εξωτερικό Μεγάφωνο Ανοικτής Συνομιλίας HFS-12. Επιπλέον, μπορείτε να χρησιμοποιήσετε μια προαιρετική Συσκευή HSU-1 για ιδιωτικές συνομιλίες και την προαιρετική Κεραία AMD-2 για βελτιωμένη λήψη και καλύτερη απόδοση (και τα δύο στοιχεία διατίθενται χωριστά).


Για να τοποθετήσετε τη συσκευή επικοινωνίας στη βάση

- 1 Κλείστε το κάλυμμα της συσκευής και στρέψτε την κεραία ώστε να κλείσει.
- 2 Τοποθετήστε τη συσκευή επικοινωνίας στη βάση του κιτ αυτοκινήτου, με το άκρο που συνδέεται στον ακροδέκτη να βλέπει προς τα κάτω.
- 3 Για να μην καταστραφούν οι ακροδέκτες, πιέστε ελαφρά τη συσκευή επικοινωνίας προς τα κάτω μέχρι να ασφαλίσει στο μηχανισμό κλειδώματος.

Για να πραγματοποιήσετε μια κλήση με το κιτ αυτοκινήτου

- 1 Πληκτρολογήστε τον αριθμό τηλεφώνου ή χρησιμοποιήστε τη λειτουργία αναζήτησης για να βρείτε το όνομα και τον αριθμό που θέλετε.
- 2 Πατήστε το πλήκτρο . Αν πρόκειται για προσωπική κλήση, σηκώστε τη συσκευή εάν είναι εγκατεστημένη.

Για να απαντήσετε σε μία κλήση

- 1 Πατήστε το κουμπί  ή, εάν διαθέτετε συσκευή, σηκώστε την.
- 2 Εάν ενεργοποιήσετε τη λειτουργία αυτόματης απάντησης στο προφίλ του αυτοκινήτου, η συσκευή επικοινωνίας θα απαντά αυτόματα σε εισερχόμενες κλήσεις.

Για να μεταβείτε από τη λειτουργία με συσκευή στη λειτουργία ανοικτής συνομιλίας (handsfree)

Πατήστε μία φορά το πλήκτρο επιλογής Options (Επιλογές) και τοποθετήστε τη συσκευή στη θέση της μέσα σε 5 δευτερόλεπτα. Αν δεν πατήσετε το πλήκτρο Options πριν τοποθετήσετε τη συσκευή στη βάση της, η κλήση σας θα τερματιστεί.

Για να τερματίσετε μια κλήση

Πατήστε  αν διαθέτετε συσκευή, τοποθετήστε την στη θέση της.

Ανίχνευση διακόπτη αυτοκινήτου

Η ανίχνευση διακόπτη αυτοκινήτου επιτρέπει στη συσκευή επικοινωνίας να ανοίγει και να κλείνει αυτόματα όταν η συσκευή βρίσκεται στη βάση φόρτισης και ο διακόπτης του αυτοκινήτου ανοίγει ή κλείνει, αντίστοιχα. Με αυτό τον τρόπο

αποφεύγεται η εξάντληση της μπαταρίας του αυτοκινήτου, στην περίπτωση που η συσκευή επικοινωνίας παραμείνει κατά λάθος ανοιχτή για μεγάλο χρονικό διάστημα.

Εάν έχει εγκατασταθεί, η ανίχνευση διακόπτη αυτοκινήτου είναι πάντα διαθέσιμη. Εάν δεν θέλετε να ενεργοποιήσετε την ανίχνευση διακόπτη αυτοκινήτου, ζητήστε από τον προμηθευτή σας να μην την εγκαταστήσει.

Όταν κλείνει ο διακόπτης του αυτοκινήτου, εμφανίζεται το μήνυμα "Phone will power off, if not used" (Το τηλέφωνο θα απενεργοποιηθεί, εάν δεν πρόκειται να χρησιμοποιηθεί). Η συσκευή επικοινωνίας θα κλείσει σε 15 δευτερόλεπτα, εκτός εάν μέσα σε αυτό το διάστημα πατήσετε κάποιο πλήκτρο ή βγάλετε τη συσκευή από τη βάση της.

Αυτόματη σίγαση ραδιοφώνου αυτοκινήτου

Η λειτουργία αυτή απομονώνει αυτόματα το ραδιόφωνο του αυτοκινήτου στη διάρκεια μιας κλήσης, εφόσον υποστηρίζεται από το ραδιόφωνο του αυτοκινήτου. Ζητήστε από τον προμηθευτή σας να ενεργοποιήσει την αυτόματη σίγαση του ραδιόφωνου κατά την εγκατάσταση.

Έλεγχος μοτέρ κεραίας

Εάν έχει εγκατασταθεί, η λειτουργία αυτή θα ενεργοποιήσει το ηλεκτρικό μοτέρ της κεραίας του αυτοκινήτου.

Φορτιστής Αυτοκινήτου LCH-9



Εικόνα 18

Ο Φορτιστής Αυτοκινήτου LCH-9 σας παρέχει έναν εύκολο και βολικό τρόπο να φορτίζετε την μπαταρία της συσκευής επικοινωνίας σε αυτοκίνητο. Είναι κατάλληλο για τις υποδοχές αναπτύρων των περισσότερων αυτοκινήτων. Συνδέστε το καλώδιο του φορτιστή αυτοκινήτου στον ακροδέκτη της βάσης της συσκευής επικοινωνίας.

Άλλα διαθέσιμα πρόσθετα εξαρτήματα

Σετ Μικροφώνου-Ακουστικού HDC-8L



Εικόνα 19

Το Σετ Μικροφώνου-Ακουστικού HDC-8L σας δίνει τη δυνατότητα να ακούτε τις κλήσεις σας μόνο εσείς μέσω των ακουστικών. Με το πλήκτρο τηλεχειρισμού που βρίσκεται στο μικρόφωνο του σετ μικροφώνου-ακουστικού, μπορείτε να απαντήσετε και να τερματίσετε μια τηλεφωνική κλήση. Το σετ μικροφώνου-ακουστικού συνδέεται απευθείας στον ακροδέκτη στο κάτω μέρος της συσκευής επικοινωνίας.

Κλιπ ζώνης BCH-17



Εικόνα 20

Το Κλιπ ζώνης BCH-17 σας παρέχει έναν εύκολο τρόπο για να έχετε πάντα μαζί σας τη συσκευή επικοινωνίας.

Θήκη μεταφοράς



Εικόνα 21

Η Θήκη μεταφοράς έχει σχεδιαστεί ειδικά για τη συσκευή επικοινωνίας Nokia 9210 Communicator. Διατίθεται από τους προμηθευτές της Nokia.

Φορητό γραφείο

Κάρτα Μνήμης

Η Κάρτα Μνήμης έχει μέγεθος γραμματόσημου και παρέχει ένα αφαιρούμενο αποθηκευτικό μέσο για τη συσκευή επικοινωνίας. Η κάρτα μνήμης αυξάνει τη διαθέσιμη μνήμη για δεδομένα και εφαρμογές λογισμικού. Για παράδειγμα έχετε τη δυνατότητα να φορτώσετε νέες εφαρμογές στη συσκευή επικοινωνίας και να αποθηκεύσετε αρχεία όπως εικόνες, αρχεία ήχου, φας και έγγραφα. Επίσης έχετε τη δυνατότητα να χρησιμοποιείτε την κάρτα μνήμης για διαφορετικές εφαρμογές ή βιβλία διευθύνσεων.

- **Σημείωση:** Οι κάρτες μνήμης που χρησιμοποιούνται στο Nokia 9210 Communicator δεν είναι συμβατές με τα παλαιότερα μοντέλα των συσκευών επικοινωνίας της Nokia. Ωστόσο, μπορείτε να χρησιμοποιήσετε στο μοντέλο 9210 τις κάρτες της συσκευής Nokia 9110i Communicator αφού πρώτα τις διαμορφώσετε.

Σειριακό Καλώδιο RS-232 DLR-2L



Εικόνα 22

Αυτό το εύχρηστο σειριακό καλώδιο σας παρέχει τη δυνατότητα εύκολης σύνδεσης με υπολογιστή για μεταφορά δεδομένων με τη συσκευή επικοινωνίας Nokia 9210 Communicator. Συνδέεται με τη σειριακή θύρα RS-232 ενός συμβατού υπολογιστή. Μπορεί επίσης να χρησιμοποιηθεί με την Προηγμένη Επιτραπέζια Βάση DCH-10.