



NOKIA 9210

Communicator



Ръководство "Как да
започнем"

Справочник за аксесоарите

Електронно Ръководство за потребителя, издадено в съответствие с "Условията на Нокиа за Ръководства за потребителя, 7 юни 1998 г." ("Nokia User's Guides Terms and Conditions, 7th June, 1998".)

Copyright © Nokia Mobile Phones 1997-2001. Всички права запазени.

Възпроизвеждането, прехвърлянето, разпространението или съхраняването под каквато и да било форма на съдържанието на този документ, изцяло или частично, без предварителното писмено разрешение на Nokia е забранено.

Nokia и Nokia Connecting People са регистрирани търговски марки на Nokia Corporation. Останалите наименования на изделия и фирми, използвани в този документ, може да са търговски марки или търговски наименования на съответните им притежатели.

Nokia поддържа политика на непрекъснато развитие. Nokia си запазва правото да прави изменения и подобрения на всяко от изделията, описани в този документ, без предизвестие.

При никакви обстоятелства Nokia не носи отговорност за загуби на данни или за пропуснати ползи, както и за непредвидими, случайни, непреки или опосредени вреди, независимо как са предизвикани.

Съдържанието на този документ е ограничено до изрично посоченото в него. Освен в случаите, когато приложимото право го изисква, този документ не дава никакви гаранции от какъвто и да било вид, нито изрични, нито подразбираши се, включително и подразбираши се гаранции за годност за обичайно или за определено предназначение, по отношение на точността, надеждността или съдържанието на този документ. Nokia си запазва правото да изменя този документ или да го оттегля във всеки момент без предизвестие.

Наличието на определени продукти може да е различно за различните региони. Моля, допитайте се до най-близкия дилър на Nokia.

ДЕКЛАРАЦИЯ ЗА СЪОТВЕТСТВИЕ

Ние, NOKIA MOBILE PHONES Ltd декларираме на своя лична отговорност, че изделието RAE-3N съответства на клаузите на следната Директива на Съвета: 1999/5/EC.

ВАЖНА БЕЛЕЖКА, СВЪРЗАНА С ГАРАНЦИЯТА

За да можете да ползвате това изделие дълги години, моля отбележете, че то притежава много лесно чуплив и скъп цветен дисплей, който може да се счупи, ако изпуснете, ударите или тръскате изделието. Нашата Ограничена Гаранция на Производителя няма да е валидна, ако изделието е било подложено на грубо манипулиране.

Съдържание

Как да започнем	1
Работа с телефона.....	1
Първо пускане в действие	2
Интерфейс на комуникатора.....	7
Конфигуриране на настройките	10
Свързване с PC	13
Desk (Бюро).....	15
Телефон.....	16
Съобщения	18
Интернет.....	21
Контакти	24
Календар.....	26
Офис	28
Допълнения	33
Телефон.....	35
Форум Nokia	38
Club Nokia	38

Справочник за аксесоарите	41
Захранване.....	42
Аксесоари за автомобил.....	47
Други принадлежности	52
Мобилен офис.....	54
ОГРАНИЧЕНА ГАРАНЦИЯ НА ПРОИЗВОДИТЕЛЯ.....	57
ГАРАНЦИОННА КАРТА.....	59



ЗА ВАШАТА БЕЗОПАСНОСТ Прочетете тези прости инструкции. Нарушаването на правилата може да бъде опасно или противозаконно. Допълнителна подробна информация е дадена в отделното Ръководство за потребителя.



НА ПЪРВО МЯСТО БЕЗОПАСНОСТ НА ДВИЖЕНИЕТО Не използвайте комуникатора докато шофирате, първо паркирайте автомобила.



СМУЩЕНИЯ Всички клетъчни телефони се влияят от смущения, които могат да влошат работата им.



ИЗКЛЮЧАВАЙТЕ В БОЛНИЦИ Спазвайте всички правилници или инструкции. Изключвайте телефона в близост до медицинско оборудване.



ИЗКЛЮЧАВАЙТЕ В САМОЛЕТИ Безжичните телефони могат да предизвикват смущения. Използването им в самолети е противозаконно.



ИЗКЛЮЧАВАЙТЕ, ДОКАТО ЗАРЕЖДАТЕ С ГОРИВО Не използвайте телефона в района на бензиностанции. Не го използвайте близо до горива или химикали.



ИЗКЛЮЧАВАЙТЕ В БЛИЗОСТ ДО ВЗРИВНИ РАБОТИ Не използвайте телефона, когато се провеждат взривни работи. Спазвайте ограниченията и следвайте всички правилници и инструкции.



ИЗПОЛЗВАЙТЕ РАЗУМНО Използвайте телефона само в нормално положение (до ухото). Не докосвайте антената без да е необходимо.






ИЗПОЛЗВАЙТЕ КВАЛИФИЦИРАН СЕРВИЗ Само квалифициран сервизен персонал може да инсталира или ремонтира оборудването.





ПРИНАДЛЕЖНОСТИ И БАТЕРИИ Използвайте само одобрени принадлежности и батерии. Не свързвайте несъвместими продукти.



ПОВИКВАНИЯ ПО ТЕЛЕФОНА Затворете капака и се уверете, че телефонът е включен и е в зона на покритие. Наберете телефонния номер, включително междуградския код, след което натиснете . За да прекратите разговора, натиснете . За да отговорите на повикване, натиснете .



АВАРИЙНИ ПОВИКВАНИЯ Затворете капака на устройството. Проверете дали телефонът е включен и е в зона на покритие. Задръжте  за няколко секунди, за да изчистите дисплея. Наберете аварийния номер, и натиснете . Посочете своето местоположение. Не прекратявайте разговора, докато не ви кажат да го направите.



ИЗГОТВЯНЕ НА РАЗЕРВНИ КОПИЯ Не забравяйте да направите резервни копия на всички важни данни.



СВЪРЗВАНЕ С ДРУГИ УСТРОЙСТВА Когато се свързвате с някакво друго устройство, прочетете указанията за неговото използване за подробни инструкции за безопасност. Да не се свързват несъвместими продукти.



ПРЕДПАЗНИ МЕРКИ, СВЪРЗАНИ С ИНФРАЧЕРВЕНИТЕ ЛЪЧИ Не насочвайте инфрачервения лъч в нечий очи и не допускайте да смущава други инфрачервени устройства.

1. Как да започнем


Когато отворите опаковката, проверете дали съдържа следното:

- Nokia 9210 Communicator
- Карта с памет
- Настоящото "Ръководство за потребителя", "Settings checklist" (Списък за настройки), обединеното Ръководство "Как да започнем и Аксесоари", както и "Add-on applications guide" (Допълнително ръководство за приложения)
- Батерия BLL-3 с голям капацитет
- Зарядно устройство ACP-9
- Адапторен кабел RS232 DLR-2L
- Компактдиск със софтуер за свързване към PC
- Стикери със серийния номер и кода за заключване на комуникатора

Работа с телефона


За да можете да правите и получавате повиквания и съобщения с вашия комуникатор Nokia 9210 Communicator, трябва да е налице следното:

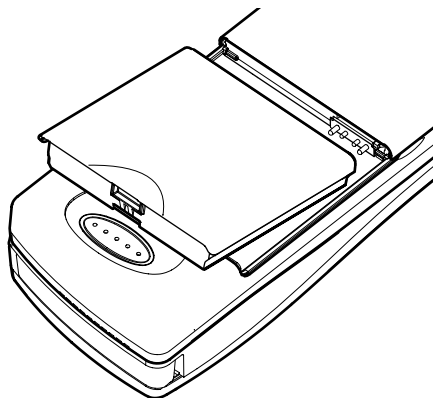
- телефонът да е включен,
- трябва да е поставена валидна СИМ-карта и
- трябва да се намирате в обсега на безжичната мрежа.

■ Съвет: За да използвате помощ онлайн, отворете капака и натиснете клавиша  (помощ).

При някои мрежи е възможно и без СИМ-карта да се правят аварийни повиквания до международния аварийен номер 112. Проверете горното при вашия мрежов оператор.

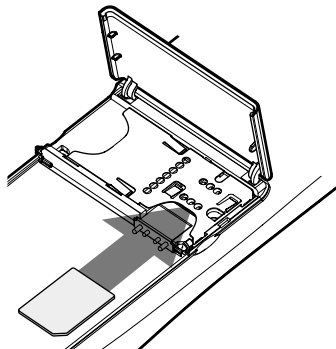
Първо пускане в действие

- **Забележка:** Дръжте всички миниатюрни СИМ-карти далеч от обсега на деца.
- 1 Затворете капака на устройството и проверете дали телефонът е изключен. Ако е включен, натиснете .
 - 2 Отстранете батерията, ако е скачена с комуникатора. Натиснете застопоряващото езиче и извадете батерията от гнездото. Виж Фигура 1.



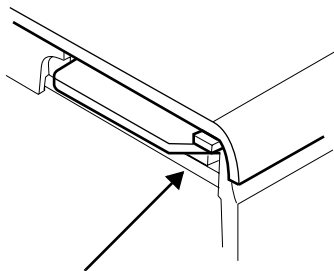
Фигура 1

- 3 Плъзнете СИМ-картата в нейния жлеб: уверете се, че златните контакти на СИМ-картата сочат надолу и че скосеният ъгъл на картата е дясно. Виж Фигура 2.



Фигура 2

Когато картата е поставена правилно в жлеба, скосеният ъгъл остава видим, както е показано на Фигура 3.




Фигура 3 скосеният ъгъл се вижда

- 4 Когато се убедите, че СИМ-картата е инсталирана правилно, поставете батерията обратно в гнездото. Ако в батерията има малко или въобще няма заряд, преди да продължите с пускането в действие се препоръчва да свържете комуникатора със зарядното устройство и да започнете да зареждате батерията.
- 5 Отворете капака на комуникатора. Докато комуникаторът извършва самопроверка, ще наблюдавате екран с поздрав.
- 6 Ако опцията за избор на клавиатура се поддържа, след приключване на самопроверката ще бъдете подканени да изберете правилната настройка за клавиатурата. Натиснете **OK**, за да потвърдите избора на клавиатурата. В противен случай, на дисплея ще видите списък с градове.

- 7 Превъртете до наименованието на града, в който живеете, с клавишите със стрелки и натиснете **OK**. Отваря се прозорец с текущата дата и час. Можете да потърсите град, като въведете името в полето в долната част на прозореца.
- 8 Ако трябва, променете датата и часа и натиснете **OK**.
- 9 След това можете да промените личната си информация във визитката. Натиснете **OK**.
Ако във вашия комуникатор е поставена валидна СИМ-карта, визитката би могла да изтегли някаква информация от СИМ-картата.
- 10 Появява се бележка, потвърждаваща успешното приключване на процеса за пускане в действие. Натиснете **OK**.
- **Забележка:** Ако СИМ-картата не е поставена правилно, батерията не може да пасне в гнездото. Не поставяйте батерията в гнездото със сила! Проверете дали сте поставили СИМ-картата в жлеба, както е описано по-горе. Ако СИМ-картата е инсталирана неправилно, отстранете я, като я извадите от жлеба и я поставете отново.

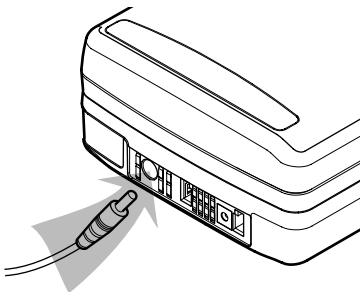
■ **Съвет:** Можете по-късно да промените града, часовата зона и форматите за дата и час на вашия комуникатор в приложенията Clock (Часовник) и Control panel (Контролен панел).

■ **Съвет:** Можете по-късно да приложите снимка към вашата визитка в приложението Contacts (Контакти).

■ **Съвет:** За да проверите заряда на батерията, погледнете индикатора на батерията  на дисплея на комуникатора или телефона.

Зареждане на батерията

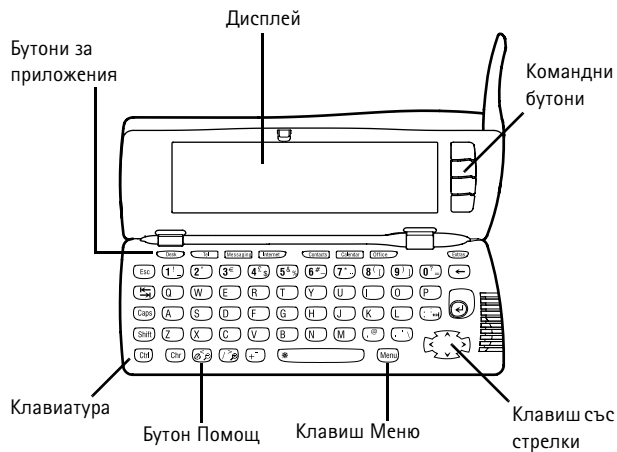
- 1 Свържете кабела на зарядното устройство в долната част на комуникатора, както е показано на Фигура 4.



Фигура 4

- 2 Свържете зарядното устройство към контакт с подходящо променливо напрежение. По време на зареждането индикаторът за зареждане на батерията превърта върху дисплея на телефона.
 - 3 Когато батерията се зареди напълно, превъртането спира и на дисплея се появяват четири сегмента. Сега можете да извадите жака на зарядното устройство от комуникатора.
- **Забележка:** Комуникаторът може да се използва нормално по време на зареждане.

Интерфейс на комуникатора



Фигура 5

Основното разположение и съдържание на интерфейса на комуникатора, включително дисплея, са показани на Фигура 5. Дисплеят се включва с отварянето на капака. На дисплея се появява приложението, което е било активирано последния път, когато е работено с комуникатора.

Когато затворите капака, интерфейсът на комуникатора запаметява всички данни и изключва дисплея.

■ **Съвет:** Ако се прехвърляте от по-стари версии на комуникатор Nokia Communicator на комуникатор Nokia 9210 Communicator, вижте главата с Обща информация от Ръководството за потребителя.

■ **Съвет:** В "Меню задачи", в левия край на полето с менютата можете да изберете активирани приложения.

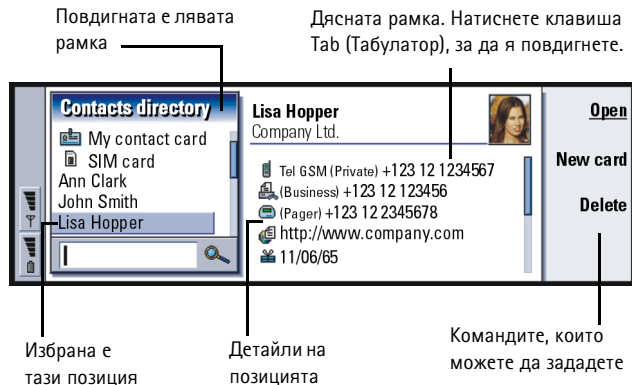
- **Забележка:** Не е необходимо специално да запаметявате информация. Когато натиснете **Close** (Затваряне), когато се прехвърляте на друго приложение или затворите капака на устройството, комуникаторът Nokia 9210 Communicator запаметява автоматично всички данни.

Използване на приложенията

С бутоните над клавиатурата се активират съответните приложения. Приложенията са: **Desk** (Бюро), **Telephone** (Телефон), **Messaging** (Изпращане), **Internet** (Интернет), **Contacts** (Контакти), **Calendar** (Календар), **Office** (Офис) и **Extras** (Екстри).

За прехвърляне в ново приложение, натиснете бутона на съответното приложение. Можете да направите това дори и по време на повикване. Преди да активирате ново приложение не е необходимо да излезете от предишното. Всички неактивни приложения остават във фонов режим до момента, в който ги активирате.

Елементи на дисплея



Фигура 6

Основните елементи на дисплея са показани на Фигура 6. Командите винаги се отнасят до четирите командни бутона. В тези указания командите са изписани с **черен шрифт**, а показаните на дисплея и полето с менюта позиции с курсив.

Лентата за превъртане показва, че има повече позиции от показаните на дисплея. Можете да превъртате дисплея с помощта на клавиша със стрелки, разположен в долния десен ъгъл на клавиатурата.

Когато в долния край на дисплея има поле за търсене, можете да търсите позиции, като въведете текста в полето за търсене с помощта на клавиатурата.

Ако в прозореца има повече от една рамка, избраната винаги е повдигната.

■ Пример: Когато в Ръководството за потребителя е указано да натиснете **Open** (Отваряне), това означава, че трябва да натиснете бутона в съседство с името на изписаната команда **Open** (Отваряне).

За да се движите в избраната рамка и да избирате позиции, използвайте клавиша със стрелките.

Натиснете клавиша Меню, за да осъществите достъп до командите в менюто.

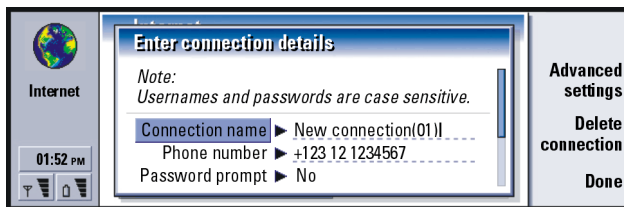
Конфигуриране на настройките

За да влезете в Интернет, в WAP услугите или в пощенската си кутия, трябва да конфигурирате съответните настройки.

● **Забележка:** За да ви помогнем да конфигурирате тези настройки, вижте Setup checklist (Списъка за проверка), доставен заедно с опаковката. В списъка за проверка можете да видите нужната информация, откъде да я получите и къде да я въведете във вашия комуникатор. Нещо повече, можете да добавите информацията към Списъка за проверка за евентуална справка и да я използвате за връзка с вашите доставчици на услуги за информацията, която искате да получите от тях.

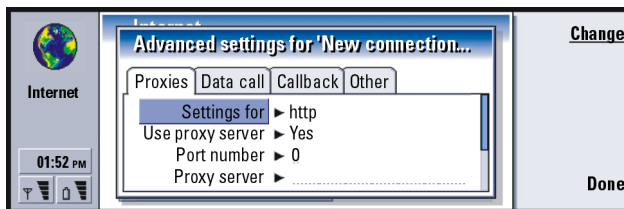
- 1 Натиснете бутона от клавиатурата за приложение Extras (Екстри).
- 2 Изберете иконата за *Internet startup* (Стартиране на Интернет) с помощта на клавиша със стрелките и натиснете **Open** (Отваряне). Появяват се три икони: *Internet access* (Интернет достъп), *WAP access* (WAP достъп) и *Mail account* (Акаунт за електронна поща).
- 3 Изберете *Internet access* (Интернет достъп) и натиснете **Open** (Отваряне). Отваря се диалог.

■ **Съвет:** За подробности, вижте главата Екстри от Ръководството за потребителя.




Фигура 7

- 4 Въведете подробностите и натиснете **Advanced settings** (Допълнителни настройки). Отваря се диалог с четири страници.



Фигура 8

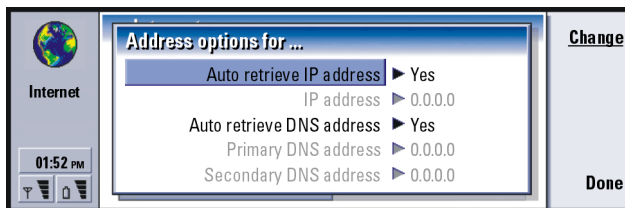
Въведете подробностите на всяка страница.
На страница *Other* (Други) натиснете **Address options** (Опции за адреси).
Отваря се диалог.

■ **Съвет:** За помощ относно нужната информация в този и следващия диалог, натиснете клавиша  на клавиатурата, за да отворите онлайн Help (Помощ); вижте също така и Ръководството за потребителя.

■ **Съвет:** Натиснете клавиша Меню, за да се движите между страниците.

■ Съвет: За подробности, вижте главата Интернет от Ръководството за потребителя.

Фигура 9

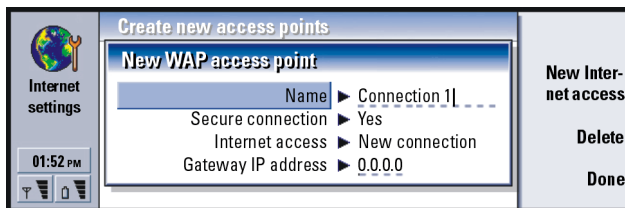


Тук определяте IP и DNS адресите.

Натиснете **Done** (Готово), за да се върнете към прозореца с трите икони.

- 5 Изберете *WAP access* (WAP достъп) и натиснете **Open** (Отваряне). Отваря се диалог.

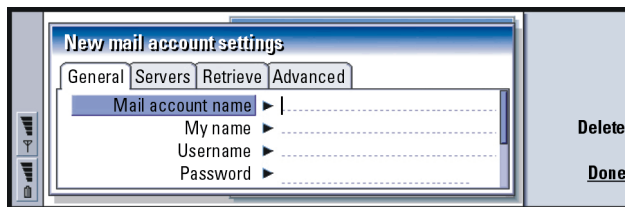
Фигура 10



Въведете подробностите на всяка страница и се върнете към екрана с трите икони с натискане на **Done** (Готово).

- 6 Изберете *Mail account* (Акаунт за електронна поща) и натиснете **Open** (Отваряне). Отваря се диалог с четири страници.

■ Съвет: За подробности, вижте главата Съобщения от Ръководството за потребителя.



Фигура 11

Въведете подробностите на всяка страница и се върнете към екрана с трите икони с натискане на **Close** (Затваряне).

Свързване с PC

Можете да свържете вашия комуникатор със съвместим PC или лаптоп с помощта на програмата PC Suite за Nokia 9210 Комуникатор, фигурираща в компакт диска на комуникатора. Компакт диска съдържа и Указания за PC Suite Guide в раздела *Using Nokia 9210 Communicator* (Как да използваме Nokia 9210 Комуникатор).

PC Suite for Nokia 9210 Communicator работи с Windows 95/98, 2000 и NT. Тя интегрира файловата система на вашия комуникатор с файловата система на вашия PC, като ви дава възможност бързо и лесно да се движите, копирате, преименувате и изтривате файлове и папки на и между вашия комуникатор и вашия PC.


С помощта на PC Suite можете да синхронизирате приложните данни, като контакти или електронна поща, между вашия комуникатор и вашия PC и да съхранявате данните във вашия PC. Можете, също така, да автоматизирате синхронизацията и съхраняването, така че те да стават в предварително определено време или при свързване между двете устройства.

Можете също да ползвате PC Suite, и когато не е свързан към вашия комуникатор (режим офлайн). При следващото свързване на двете устройства променената информация се актуализира от вашия PC върху вашия комуникатор и обратно.

▲ ВНИМАНИЕ! Пазете се от вируси. Инсталирайте на вашия комуникатор само софтуер, получен от източници, предлагащи подходяща защита от вируси. Вижте "Работа със сертификати" от Ръководството за потребителя.

Свързване на вашия комуникатор към вашия PC

- 1 Ако използвате кабел, свържете по-големия накрайник на кабела RS-232 към серийния (COM) порт на PC, а по-малкия край - към конектора в долната част на комуникатора.
- 2 Ако използвате инфрачервен или сериен порт различен от COM1, кликнете два пъти с мишката върху иконата за връзка на PC Suite, намираща се в менюто за достъп на Windows и изберете правилния порт за връзка.
- 3 Отворете вашия комуникатор.

- 4 Ако използвате инфрачервена връзка, проверете дали инфрачервеният порт на комуникатора е насочен към инфрачервения порт на компютъра. Натиснете **Chr + ** (клавишът със символа за инфрачервена връзка), за да активирате инфрачервената връзка на въшия комуникатор. Повече информация за активиране на инфрачервената връзка на вашия комуникатор ще намерите в Ръководството за потребителя.
- 5 Стартирайте софтуера PC Suite в компютъра. Софтуерът PC Suite трябва да се свърже автоматично с вашия комуникатор.

Desk (Бюро)

Групата с приложения Desk (Бюро) се използва за управление и използване на различни връзки към предпочитани от вас приложения или със софтуер на трети страни. Вие създавате тези връзки в съответните приложения.

Добавяне на връзка

- 1 Отворете опцията в съответното приложение.
- 2 Натиснете клавиша Меню и после изберете *Add to Desk* (Добавяне към бюрото).

Писане на бележки

- 1 Натиснете **Write note** (Писане на бележка). Отваря се опростен текстови редактор.
- 2 Напишете бележката.

- 3 Натиснете **Close** (Затвори), за да запометите документа. Бележката ще се появи в основния прозорец на Desk (Бюрото).

Телефон

Telephone (Телефон) се използва за повикване и получаване на гласови обаждания и за регулиране настройките на телефона. За да стартирате Телефон, отворете капака на комуникатора и натиснете бутона Tel (Телефон) на клавиатурата. Много от действията, които извършвате в приложението Telephone (Телефон), можете да направите и като използвате предния капак на комуникатора.

За да направите повикване,

- телефонът трябва да е включен,
- в комуникатора трябва да е поставена валидна СИМ карта, и
- трябва да се намирате в обсега на безжичната мрежа.

За да направите повикване

Има два основни начина за повикване:


- Изберете контакт от директорията Telephon (Телефон) и натиснете **Call** (Повикване). Ако контактът има само един телефонен номер, номерът се набира веднага.
Ако контактът има няколко телефонни номера, се отваря списък с номерата; изберете номер от списъка и натиснете **Call** (Повикване).
- Въведете номера на телефона в полето за търсене в долния край на основния прозорец и натиснете **Call** (Повикване).


За да отговорите на повикване

Когато получите повикване, на дисплея се появява бележка. Може да чуете и тон на звънене. За да отговорите на повикването, натиснете **Answer** (Отговор), а ако не искате да отговорите, натиснете **Reject** (Отказ).


Профил за полет


Профилът за полет ви предпазва от случайно включване на телефона в самолет. За да изберете Профила за полет:

- 1 В основното меню на Telephone (телефон) натиснете клавиша Menu (Меню), превъртете до иконата Profiles (Профили) , после повдигнете *Flight* (Полет).
- 2 Натиснете **Select** (Избери).

При активиран Профил за полет, можете да изпълнявате задачи, които не изискват връзка с безжичната мрежа. Можете, например, да четете стара поща, да пишете писма, бележки, кратки съобщения, факсове или да актуализирате вашия календар. Като слезете от самолета изключете профила полет в приложение Telephone (Телефон) като натиснете **Exit profile** (Излизане от профила). Тогава можете да включите телефона с натискане на  и вашите кратки съобщения, факсове и поща ще бъдат изпратени автоматично.

Когато комуникаторът е в профил за полет, спешни повиквания трябва да се правят от телефона (затворете капака на комуникатора):

- 1 Натиснете . На дисплея на телефона ще се изпише *Flight profile is active*. (Активиран Профил за полет).

- 2 Докато бележката все още е изписана (за около пет секунди) можете да наберете програмирания във вашия комуникатор спешен номер, например 112.
 - 3 Натиснете .
- **ВАЖНО!** Никога не използвайте телефона, когато сте в самолет. Ако екипажът на самолета разрешава използването интерфейса на комуникатора, ТРЯБВА да активирате Профила за полет. Профилът за полет разрешава ползването само на интерфейса на комуникатора и не позволява ползването на телефона. Имайте предвид, че всички приложения за комуникация изискват ползването на телефона.

Съобщения

В Messaging (Съобщения) има следните приложения: Fax (Факс), Mail (Поща) и SMS (Служба за кратки съобщения). Активирайте Messaging (Съобщения) с натискането на бутона приложения Messaging (Съобщения) на клавиатурата.

Изпращане и получаване на факсове, поща и кратки съобщения

- телефонът да е включен,
- мрежата, която ползвате, трябва да поддържа факсови повиквания и повиквания за прехвърляне на данни и SMS (кратки съобщения),
- услугите за факс, данни и SMS трябва да са активирани за вашата СИМ-карта,

- трябва да сте получили Internet Access Point (IAP) (Номер за достъп до Интернет) от доставчик на Интернет услуги и да сте въвели верните настройки за Интернет и Поща,
- номерът на центъра за SMS съобщения трябва да е запамен в настройките на SMS приложението.

За подробности се обърнете към местния доставчик на услуги.

- **Забележка:** Системата за поща на комуникатора Nokia 9210 Communicator е съвместима с Интернет стандартите SMTP, IMAP4 и POP3.

Писане и изпращане на факсове, поща и кратки съобщения

Писането, редактирането и изпращането на факсове, поща и кратки съобщения става със съответните им редактори, които можете да отворите по един от трите начина:

- Писането и форматирането на текста става във всяко приложение на комуникатора, което дава такава възможност. За да изпратите текста, натиснете клавиша Меню, изберете *File* (Файл) > *Send* (Изпрати) и изберете една от опциите за изпращане, фигуриращи в подменюто.
- Натиснете която и да е от следните команди в основния прозорец на Messaging (Съобщения): **Write fax** (Писане на факс), **Write mail** (Писане на поща) или **Write short message** (Писане на кратко съобщение).
- Натиснете клавиша Menu (Меню) в основния прозорец на Messaging (Съобщения) и изберете *Write* (Писане) > *New message...* (Ново съобщение). След това изберете подходящия тип съобщение.

Избор на получатели

● **Забележка:** Факсът може да има само един получател.

Има два начина за избор на получатели за вашите факсове, поща и кратки съобщения.

- 1 Натиснете **Recipient** (Получател) в съответния редактор на съобщение. Отваря се диалог със списък на вашите контакти.
- 2 Потърсете контакт или контакти в лявата рамка и натиснете **Select** (Избор).
- 3 Натиснете **Done** (Готово).

Като алтернатива, можете да напишете името на получателя в заглавката на факса, пощата или краткото съобщение и да проверите дали го има в базата данни с контакти.

Получаване и четене на факсове и кратки съобщения

Факсовете се получават автоматично, ако тази услуга се предлага и ако телефонът е включен и е в обсега на безжичната мрежа. Кратките съобщения се получават автоматично, ако телефонът ви е включен.

Има два начина за четене на получени факсове или кратки съобщения:

- Когато видите бележка на дисплея или чуете тон, който предупреждава за получено съобщение, натиснете **Open** (Отваряне). Тонът се излъчва само при определени условия.
- Отидете в приложението Messaging (Съобщения). От Inbox (Входяща кутия) изберете полученото съобщение и натиснете **Open** (Отваряне). Факсът или краткото съобщение се отварят в съответното приложение за четене.

Изтегляне и четене на поща

Адресираната до вас поща не се получава автоматично от вашия комуникатор, а от отдалечена пощенска кутия. За да прочетете вашата поща, трябва първо да се свържете с отдалечената пощенска кутия и след това да изберете съобщенията, които искате да изтеглите във вашия комуникатор. Свързването с отдалечена пощенска кутия става чрез повикване за прехвърляне на данни.

Свързване с отдалечена пощенска кутия

- 1 Изберете отдалечената пощенска кутия в лявата рамка на основния прозорец на центъра за съобщения.
- 2 Изберете дясната рамка и натиснете **Retrieve mail** (Изтегляне на поща).
- 3 След като връзката с отдалечената пощенска кутия се установи, натиснете клавиша **Menu** (Меню) и изберете *Retrieve* (Изтегляне) > *New* (Ново) или *Selected* (Избраното) или *All* (Всички) съобщения по пощата.
- 4 След като всички поискани съобщения се изтеглят, натиснете **Go offline** (Прекратяване на връзката).
- 5 Изберете пощата, която искате да прочетете, след това натиснете **Open** (Отваряне).

Интернет

За достъп до Интернет,

- използваната от вас безжична мрежа трябва да поддържа повиквания за прехвърляне на данни,
- услугата за данни трябва да е активирана за вашата СИМ-карта,

- трябва да сте получили Internet Access Point (IAP) (Номер за достъп до Интернет) от Internet service provider (ISP) (Доставчик на Интернет услуги), и
- трябва да сте въвели подходящите настройки за Интернет. Следвайте инструкциите от Ръководството за потребителя. Използвайте Settings Checklist (Списъка за проверка на настройките) в опаковката, за да запишете вашите настройки.

Вашият Доставчик на Интернет услуги (ISP) ще ви инструктира как да конфигурирате настройките за Интернет. Следвайте стриктно инструкциите.

- **Забележка:** За да се свържете с Интернет, телефонът ви трябва да е включен, да е в обсега на мрежата, да не водите в момента разговор или да не прехвърляте данни.

Установяване на Интернет връзка:

- 1 Натиснете бутона от клавиатурата на комуникатора за приложение Internet (Интернет).
- 2 Изберете желаното приложение, например WWW и натиснете **Open** (Отваряне). Когато приложението има нужда от връзка се отваря диалог, показващ *Connection name* (Името за връзка) и *Phone number* (Телефонния номер) на Internet Access Point (Номер за достъп до Интернет), който ползвате за установяване на връзка.
- 3 Натиснете **OK**, за да установите връзка.
- 4 За затваряне на приложение натиснете **Done** (Готово).
- 5 За да прекратите връзката с Интернет, в което и да е от Интернет приложенията, натиснете клавиша за приложения за Интернет от клавиатурата и натиснете **Disconnect** (Прекъсване). Прекъсването става незабавно.

Уърлд Уайд Уеб (WWW) браузър

WWW представлява хипертекстова система за откриване и влизане в ресурси в Интернет. Навигация в World Wide Web:

- 1 Натиснете клавиша Menu (Меню) и изберете *File* (Файл) > *Open* (Отваряне) > *Web page...* (Уеб страница...)
- 2 Въведете URL адрес в полето за адреси или изберете маркер от списъка на Bookmarks (Маркери) и натиснете **Go to** (Отиди до). Можете да влезете в други сайтове и от началната страница на вашия WWW браузър.
- 3 Когато дадена страница се изтегли и се отвори, за избор на връзки и горещи точки натиснете клавиша Tab. За връщане назад използвайте Shift+Tab. Като алтернатива можете да ползвате инструмента Pointer (Показалка); като го включите чрез клавишите Ctrl + Q. Повече информация за инструмента Pointer (Показалка) потърсете в Ръководството за потребителя.
- 4 За да посетите друга страница или сайт, изберете хипервръзка или гореща точка и натиснете **Go to** (Отиди в).

WAP (Протокол за безжични приложения)

Приложението за WAP услуги е хипертекстова система, използвана за достъп до Интернет услуги, съдържащи новини, прогнози за времето, информация за полети, речници и т.н. Предназначена е за мобилни потребители с мобилни устройства.

За достъп до WAP услуги:

Пример: Пример за URL адрес е: www.nokia.com.

■ Съвет: Някои Уеб страници изискват вашето потребителско име и паролата преди да се изтегли WWW страницата. Потребителското име и паролата са запометени за следващия път, когато опитате да осъществите достъп до страницата.

- трябва да сте в обсега на мрежа, която поддържа повиквания за прехвърляне на данни,
- услугата за прехвърляне на данни трябва да е активирана за вашата СИМ-карта,
- трябва да сте получили номер за WAP достъп от доставчик на WAP услуги, и
- трябва да сте въвели настройките за WAP. Следвайте инструкциите от Ръководството за потребителя.

Навигиране на WAP услуги

За отваряне на WAP страница:

- 1 Натиснете клавиша Menu (Меню) и изберете *File* (Файл) > *Open page* (Отваряне на страница). Отваря се диалог. Въведете адреса на URL, например: **mobile.club.nokia.com**.
- 2 Използвайте клавиша със стрелките за превъртане в прозореца, за да изберете хипервръзки или горещи точки.
 - **Забележка:** Някои сървъри имат ограничения в достъпа и изискват валидно име на потребителя и парола. В този случай ще бъдете помолени да въведете потребителско име и парола, преди да се установи връзка с услугата.

Контакти

Активирайте Contacts (Контакти) с натискането на бутона за приложения Contacts (Контакти) на клавиатурата. Използвайте Contacts (Контакти) за създаване, редактиране и управление на цялата информация за контактите,

като телефонни номера и адреси. Вписванията в директорията на Contacts (Контакти) се наричат фишове за контакти. Можете да синхронизирате контактите със съвместим PC.

Основната база данни с контакти е в паметта на комуникатора. Можете също така, да запаметите кантакти в отделни бази данни върху карта с памет.

Създаване на фиш за контакт

- 1 В основния прозорец на Contacts (Контакти) натиснете **New card** (Нов фиш).
- 2 Когато фишът за контакти се отвори, въведете информацията в различните полета.
- 3 За да запаметите вашия фиш за контакт, натиснете **Done** (Готово).

Повикване на контакт

Основният прозорец на Contacts (Контакти) се състои от две рамки, лява и дясна. За да се прехвърлите в дясната рамка, натиснете клавиша Tab (Табulator). Изберете телефонен номер на контакта и натиснете **Call** (Повикване).

Календар

В приложението Calendar (Календар) можете да проверите планираните събития, срещи, годишнини, рождени дни, както и списъци със задачи. Можете да настроите аларми за всяко вписване в календара. За да активирате приложението Calendar (Календар), натиснете бутона Calendar (Календар) от клавиатурата на комуникатора.

Можете да синхронизирате вашия календар и задачи с програми на Microsoft Windows и Lotus, когато свържете вашия комуникатор със съвместим PC.

Ново вписване в календара

Един начин за ново вписване в календара е:

- 1 Натиснете клавиша Menu (Меню) и изберете *File* (Файл) > *New entry* (Ново вписване). Изберете какво вписване искате да направите: *Appointment...* (Среща), *Event...* (Проява), *Anniversary...* (Годишнина) или *Task...* (Задача).
- 2 Въведете информацията в полетата в страниците на диалога.

Прозорец на месеца

Прозореца на месеца е основният прозорец на Календара. Ако сте въвели информация в Календара за определен месец, ще видите списък на проявите в дясната страна на дисплея. Редактиране на проява:

- 1 Натиснете клавиша Enter или **Edit day** (Редактиране на деня), за да повдигнете дясната рамка.
- 2 Изберете проявата и натиснете **Edit** (Редактиране). Отваря се формата за въвеждане на подробности.

3 Променете информацията за проявата, както трябва.

Прозорец на седмицата

Прозореца на седмицата показва разписанието за избраната седмица. За да проверите прозореца на седмицата, натиснете **Change view** (Промени екрана) и изберете *Week* (Седмица).

Прозорец на деня

Прозорецът на деня показва записите за избрания ден. За да отворите прозореца на деня, натиснете **Change view** (Промяна на екрана) и изберете *Day* (Ден).

Списък със задачи

Списъкът със задачи показва на един екран само една задача. Можете да използвате списъка със задачи, за да вписвате и организирате задачи. Можете да задавате срокове и приоритети за вашите задачи. Можете да имате и няколко списъка със задачи, например, един за задачи в службата и друг за лични задачи.

Други прозорци

Комуникаторът разполага и с други прозорци, като Годишния график и прозореца за Годишнини.

Офис

Office (Офис) съдържа следните приложения: Word, Sheet, Presentation viewer и File manager, като всички са съвместими с Microsoft Windows.

Създаване на документ в Word

Когато отворите програмата Word, се отваря нов документ. Можете веднага да започнете да пишете.

За да запаметите документа, натиснете **Close** (Затваряне). Отваря се диалог. Сега трябва да дадете име на документа и да изберете папката, в която искате да го съхраните.

Таблица

В Таблица (Sheet) можете да работите и да съхранявате данните си във файл, наречен работен документ (workbook). Всеки работен документ съдържа поне една таблица (worksheet). Работният документ може да съдържа също и диаграми (chartsheet); диаграмата е електронна таблица, съдържаща графика, създадена въз основа на данни от таблица.

Създаване на работни документи и таблици

За да създадете нов работен документ, натиснете клавиша **Menu** (Меню) и изберете *File* (Файл) > *New workbook* (Нов работен документ).

За да съхраните работен документ, натиснете клавиша **Menu** (Меню) при изведена таблица и изберете *File* (Файл) > *Save* (Запомети).

За да създадете нова таблица в работния документ (*workbook*), натиснете клавиша **Menu** (Меню) и изберете *Insert* (Вмъкване) > *New worksheet* (Нова таблица).

За да въведете данни, изберете клетка с клавишите стрелки и започнете да пишете данните в избраната клетка.

За да потвърдите въведеното в клетката, натиснете **Enter**, **OK** или отидете на друга клетка с клавишите стрелки. За да откажете действието, натиснете **Esc** или **Cancel** (Отмяна).

За да определите категорията, към която искате да принадлежат данните в клетката, натиснете **Function** (Функция). Категориите са следните: *All* (Всички), *Financial* (Финансови), *Date and time* (Дата и час), *Mathematical* (Математически), *Statistical* (Статистически), *Lookup* (За търсене), *Text* (Текст), *Logical* (Логически) и *Information* (Информация). Всяка категория има набор от функции, които можете да видите от списъка до *Function name* (Име на функция).

■ **Съвет:** За да добавите таблица към приложението *Desk* (Бюро), натиснете клавиша **Menu** (Меню) и изберете *File* (Файл) > *Add to Desk* (Добавяне към бюрото).

Създаване на диаграми

Може да има седем различни вида диаграми: *Column* (Стълбова диаграма), *Stacked column* (Насложена стълбова диаграма), *Line* (Линия), *Pie* (Питка), *Bar* (Хоризонтална диаграма), *Stacked bar* (Насложена хоризонтална диаграма) и *X/Y scatter* (X/Y разпределение).

- 1 Изберете обхват от клетки от таблица. Те ще ви осигурят данните за нова диаграма.
- 2 Натиснете клавиша **Menu** (Меню) и изберете *Insert* (Вмъкване) > *New chart* (Нови графики). Отваря се диалог.
- 3 Дефинирайте следното: *Chart name* (Име на диаграма), *Chart type* (Тип на диаграма), *3-D*, *Background colour* (Цвят на фон) и *Axis colour* (Цвят на осите).
- 4 Натиснете **Close** (Затваряне), за да създадете нова диаграма, и **Cancel** (Отмяна) за отказ.

Presentation viewer

За да отворите презентация, натиснете **Open** (Отваряне) в главния прозорец на Презентацията, за да изберете и видите документа. За затваряне на приложението натиснете **Close** (Затваряне).

■ **Съвет:** Можете да увеличавате и намалявате екрана, за да видите по-добре презентацията.

Когато е отворен документ, горната част на първия слайд се показва. За да видите следващия слайд, натиснете **Next** (Следващ) или **Enter**. За да видите предходния слайд, натиснете **Previous** (Предходен). За да превъртате през текущия слайд, използвайте клавишите стрелки.

Файлов мениджър

Можете да използвате Файлов мениджър, за да управлявате съдържанието и характеристиките на различните папки

В прозореца за папките, дървото от папки може да съдържа папки от две главни директории – комуникатора и картата с паметта.

В главната директория на комуникатора има папка *\Documents* (Документи), която фабрично съдържа четири папки: *\Documents\Downloaded* (Изтеглени), *\Documents\Photo gallery* (Фотогалерия), *\Documents\Templates* (Шаблони) и *\Documents\Tones* (Тонове).

В прозореца с файловете списъкът от файлове показва всички файлове, които могат да бъдат намерени от източника или папката, избрана текущо в левия прозорец. Заглавието на прозореца със списъка от файлове показва пътеката на текущо избрания файл. Прозорецът със списъка от файлове показва също и икона, отнасяща се до приложението, името и датата на последната модификация на файла. Файловете се подреждат по азбучен ред.

Преглед на съдържанието на папка

- 1 Изберете папка в левия прозорец и натиснете **Open** (Отваряне). Отваря се списък с всички подпапки и файлове.
- 2 За да прегледате дадена подпапка, изберете и натиснете **Open** (Отваряне).
- 3 Натиснете **Done** (Готово), за да се върнете към основния прозорец.

Отваряне на файл

- 1 Изберете файл и натиснете **Open** (Отваряне). След това файлът се отваря в съответното приложение.

- 2 За да се върнете към основния прозорец, натиснете **Close folder** (Затваряне на папка).

Създаване на нови папки

- 1 Натиснете клавиша **Menu** (Меню) в основния прозорец на Файловия мениджър и изберете *File* (Файл) > *New folder* (Нова папка). Отваря се диалог.
- 2 Дайте име на новата папка.

Търсене на файлове и папки

- 1 Изберете папката или памтта, където искате да търсите.
- 2 Натиснете клавиша **Menu** (Меню) > *Tools* (Инструменти) > *Find...*(Търсене). Отваря се диалог.
- 3 Напишете в полето низа, който искате да търсите.
- 4 Натиснете **Options** (Опции), за да дефинирате по-подробно търсенето. Натиснете **Change** (Промяна), за да промените стойността на изведената опция. Когато сте готови, натиснете **Close** (Затваряне).
- 5 Натиснете **Find** (Търсене), за да започнете търсенето. За да прекъснете търсенето, натиснете **Stop** (Стоп).
- 6 Когато търсенето свърши, натиснете **Open** (Отваряне), за да отворите намерената папка или файл. За да стартирате ново търсене, натиснете **New find** (Ново търсене).
- 7 За да се върнете към основния прозорец, натиснете **Close** (Затваряне).

Допълнения

Натиснете върху клавиатурата бутон за приложения Extras (Допълнения), за да видите икони на допълнителни приложения. За да стартирате приложение, използвайте клавишите стрелки, за да маркирате приложението, и натиснете **Open** (Отваряне).


Можете да инсталирате допълнителни приложения от CD-ROM в доставения ви пакет.

Часовник

Часовникът показва часа и датата във вашата страна, както и в няколко други градове и държави по света. Часовникът включва и алармен часовник.

Настройване на аларма

- 1 Натиснете **Alarm clock** (Алармен часовник) в основния прозорец на Часовник. Отваря се прозорец за алармения часовник. Активните в момента аларми са изброени до часовника.
- 2 За да създадете нова аларма, натиснете **New alarm** (Нова аларма). За да редактирате аларма, натиснете **Edit alarm** (Редактиране на аларма). Отваря се диалог.
- 3 Дефинирайте изискванията за алармата, например *Time* (Час).
- 4 Натиснете **Close** (Затваряне), за да се приеме зададената аларма.

 **Съвет:** Можете да настройвате аларми за определени дати в приложението Calendar (Календар).

Изключване звука на алармата

Натиснете **Stop** (Стоп) или произволен клавиш върху клавиатурата на капака на телефона.

Натиснете **Snooze** (Заспиване), за да заглушите алармата за зададен час.

Калкулатор

В Калкулатор има два режима: настолен калкулатор за прости аритметични операции и научен калкулатор за по-сложни математически изчисления.

Има два начина за изпълнение на изчисления – или като въвеждате знаците във входящото поле, или като избирате символи от картата на функциите. Изчислението се изпълнява, като се натисне **Enter** или =. Изчислението и резултатът от него може да се видят в изходящата таблица вляво на дисплей. За да се придвижите от входящото поле, изходящата таблица и картата на функциите, натискайте клавиша Tab (Табулатор) или **Change focus** (Промяна на фокус).

Контролен панел

В Контролния панел можете да видите или промените следното: *Data call barring* (Дисплей), *Date and time* (Дата и час), *Regional settings* (Местни настройки), *Internet access* (Достъп до Интернет), *Profiles* (Профили), *Security* (Защита), *Certificate manager* (Управление на сертификат), *Install/Remove software* (Добавяне/Отстраняване на софтуер), *Default folder* (Подразбираща се папка), *Memory* (Памет) и *About product* (За продукта).

Промяна на тези характеристики влияе върху работата на вашия комуникатор във всички приложения.

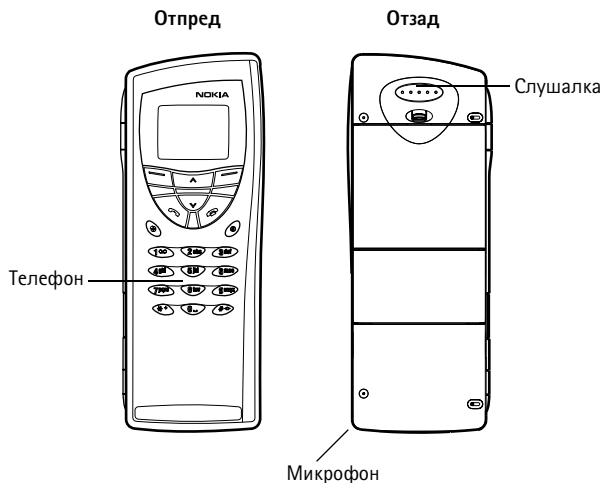
За да отворите програма за редактиране, изберете я с клавишите стрелки и натиснете **Open** (Отваряне).

Записващо устройство

Записващото устройство ви позволява да записвате телефонни разговори и гласови съобщения. Можете също и да прослушате и редактирате записите си, както и други звукови файлове.


■ Съвет: Със Записващото устройство можете да записвате звуци и говор и да ги настроите като тонове на звънене. Вижте Ръководството на потребителя.


Телефон



Фигура 12

Включване на телефона

- 1 Затворете капака на устройството, в случай че той е отворен.
- 2 Натиснете и задръжете натиснат , за да включите телефона.

Ако се появи запитване за ПИН-код, въведете вашия ПИН-код, който ви е предоставен заедно със СИМ-картата, и натиснете клавиша , разположен директно под текста 'OK' на дисплея.


- **ВАЖНО!** Не включвайте телефона, когато използването на клетъчни телефони е забранено или неговото включване може да причини смущения или опасности.

Индикатори на дисплея


Индикаторите на дисплея ви информират за текущото състояние на телефона. Описаните по-долу индикатори се показват, когато телефонът е готов за използване, без да се въвеждат никакви символи на дисплея.

ИМЕ НА МРЕЖАТА И ЛОГО

– Показва коя безжична мрежа използва телефонът в момента.


 и стълбчетата над този символ.


– Показва силата на сигнала на мястото, където се намирате. Колкото повече стълбчета се виждат, толкова по-силен е сигналът.


 и стълбчетата над този символ.

– Показва оставащия заряд в батерията. Колкото повече стълбчета се виждат, толкова по-заредена е батерията.


Осъществяване и отговаряне на повиквания



За да осъществите повикване, въведете кода на областта и телефонния номер и след това натиснете .




За да отговорите на повикване, натиснете .

За да прекратите разговора, натиснете .


Клавиши за избор

 Превключва между профилите.

  Превъртат през менюта, подменюта или настройки. Ако няма активни повиквания, можете да използвате клавишите за превъртане, за да прегледате съдържанието на паметта. Когато има активно повикване, можете да настройвате нивото на звука, като натискате клавишите за превъртане.

0  до **9**  Клавиши за цифри и букви. За да извикате гласовата си пощенска кутия, натиснете и задръжте **1** .

***** **#** Използва се за специални функции. Ако сте се абонирали към две телефонни линии, можете да превключвате между тях, като натиснете и задръжите **#**.

 Функцията на тези два клавиша за избор зависи от текста, изведен в долната част на дисплея.

 **Забележка:** Слушалките и микрофона са отзад на устройството.

Форум Nokia

Nokia Wireless Data Forum е уеб услуга за други производители, които разработват приложения и услуги за платформи на Nokia. Уебсайтът предоставя информация за различни възможности за разработки, както и маркетингови поддържащи програми за разработчици, системни интегратори и други партньори на Nokia.

Nokia Wireless Data Forum предлага също и поддръжка за комуникатор Nokia 9210 Communicator и други безжични продукти на Nokia. Уебсайтът съдържа документи, драйвери, бързи ръководства, информация по въпросите за съвместимостта и т.н.

За тези, които се интересуват от предаване на данни в мобилни мрежи, уебсайтът предоставя документи, отнасящи се до различни технологии, свързани с безжичното предаване на данни.

Можете да откриете Nokia Wireless Data Forum на адрес <http://www.forum.nokia.com>

Club Nokia

Целта на Club Nokia е да получите максималното от вашия телефон Nokia. Като член на Club Nokia вие получавате пълния набор от ексклузивни предимства. Те включват бързо обслужване и поддръжка, прегледи на новите продукти на Nokia, специални приоритетни оферти, достъп до уебсайта на Club Nokia и много други.

Ако имате въпроси, може да ви помогне някой от нашите специалисти по телефони на Nokia. Имате лесен достъп до Club Nokia Careline, нашия център за повикване за поддръжка на продуктите. Също така имате и лесен достъп до Club Nokia Instant Service, нашия сервизен център за регистрирани членове на Club Nokia. Можете да намерите Сервизните центрове на Club Nokia в цяла Европа.

Можете да имате най-бързо и лесно достъп до всички услуги на Club Nokia, информация за продукти, специални оферти, новини за предстоящи събития и състезания чрез уебсайта на Club Nokia. Club Nokia е достъпен в повечето европейски страни – станете член днес. Можете да намерите Club Nokia на адрес <http://www.club.nokia.com>.

2. Справочник за аксесоарите

Оригиналните аксесоари на Нокиа гарантират най-добрата възможна работа на вашия мобилен телефон Нокиа при разнообразни условия. Аксесоарите за комуникатор Nokia 9210 Communicator са предназначени да посрещнат нуждите на различни потребители и комуникации.

- **Забележка:** Използвайте единствено батерии, зарядни устройства и принадлежности, одобрени от производителя на комуникатора и предназначени за конкретния модел комуникатор. Използването на всякакви други типове обезсилва всяко подобрене или гаранция, отнасяща се до комуникатора и може да бъде опасно.

■ **Съвет:** Оригиналните аксесоари на Нокиа покриват широк диапазон от потребителски нужди: усъвършенствано оборудване за предаване на данни, практични слушалки, устройства за зареждане и поставки както за мобилна, така и за офис употреба.

Захранване

Батерия BLL-3 с голям капацитет



Фигура 13

Батерията BLL-3 с голям капацитет представлява тънка, мощна и дълготрайна литиево-йонна батерия с капацитет 1300 mAh. Тази батерия ви осигурява 4-10 часа разговор и 80-230 часа в режим на готовност, в зависимост от ползването.

Общото тегло на комуникатора Nokia 9210 Communicator заедно с батерията е 244 г.

Бързо зарядно устройство АСР-9



Европейска версия

Версия за Обединеното кралство (UK)

Фигура 14

Бързото зарядно устройство АСР-9 е леко и дълготрайно и работи с повечето стандартни мрежови напрежения. Комуникаторът може да се използва по време на зареждане. С помощта на това зарядно устройство времето за зареждане е около 180 мин (в зависимост от остатъчния заряд на батерията).

■ Съвет: Зарядното устройство е много подходящо за активно пътуващите.

■ **Съвет:** За зареждане на батерии с тази поставка се използва Бързото зарядно устройство АСР-9. За връзка с РС ви трябва RS-232 адапторен кабел DLR-2L. Можете да се свържете с РС и чрез инфрачервения порт.

Усъвършенствана настолна поставка DCH-10



Фигура 15

Усъвършенстваната настолна поставка DCH-10 предлага удобен начин за

- зареждане на батерията, когато тя е прикачена към комуникатора
- да се свържете към съвместим РС за предаване на данни.

От лявата страна на поставката има инфрачервен порт, виж фиг. 15. Стойката има и гнездо за зареждане на батерии отделно от комуникатора, което е много удобно за зареждане на резервни батерии.

За зареждане на батерията на комуникатора с помощта на настолната поставка

- 1 Свържете бързото зарядно устройство АСР-9 към поставката.
- 2 Първо поставете комуникатора, с прикачена батерия, в конектора на настолната поставка.
- 3 Включете зарядното устройство към мрежовия контакт.

За зареждане на резервна батерия с помощта на настолната поставка

- 1 Свържете бързото зарядно устройство към поставката.
 - 2 Поставете резервната батерия във второто гнездо, със златните контактни пластини напред. Първо натиснете батерията надолу, после я бутнете леко назад, докато се чуе щракване.
 - 3 Включете зарядното устройство към мрежовия контакт. Проверете дали лампичката от лявата страна на стойката свети. Когато свети червено, това означава, че се зарежда. Когато батерията се зареди, ще светне непрекъсната зелена светлина.
 - 4 За да отстраните батерията: приплъзнете я напред и после я вдигнете от поставката.
- **Забележка:** Ако в същото време и комуникаторът се зарежда в настолната поставка, зареждането на резервната батерия ще спре, докато батерията на комуникатора не се зареди напълно.


Свързване с РС

За да свържете със съвместим РС, използвайте RS-232 адапторен кабел DLR-2L, както следва:

- 1 Свържете адапторния кабел към конектора на гърба на поставката.
- 2 Свържете другия край на кабела към РС.
- 3 Поставете комуникатора на поставката, с конектора напред.
- 4 В компютъра активирайте или програмата PC Suite for Nokia 9210 Communicator, или приложната програма за Fax/Modem.

Като алтернатива използвайте инфрачервената връзка, както следва:

- 1 Проверете дали инфрачервената връзка е активирана в комуникатора и в РС
- 2 Поставете комуникатора на поставката, с конектора напред.
- 3 Подравнете инфрачервения порт на поставката, така че да сочи към инфрачервения порт на РС. Разстоянието между двата порта трябва да бъде максимум 30 см.
- 4 В компютъра активирайте или програмата PC Suite for Nokia 9210 Communicator, или приложната програма за Fax/Modem.

Можете да синхронизирате данните между вашия комуникатор и организиращата програма на съвместим РС с едно натискане на  бутон. За повече информация, вижте Указанията за PC Suite и раздел Как да използваме Nokia 9210 Комуникатор в компакт диска от опаковката.

Акcesoари за автомобил

Усъвършенстван комплект за работа без ръце
в автомобил HF Car Kit CARK109



Фигура 16

■ **Съвет:** Времето за зареждане на батерията е същото както с бързото зарядно устройство ACP-9.

Усъвършенстваният комплект HF Car Kit CARK109 предлага удобството за работа без ръце в автомобил. Комплектът за автомобил осигурява зареждането на вашия комуникатор. Комплектът за автомобил трябва се инсталира от квалифициран персонал.




Фигура 17

Комплектът се състои от усъвършенствана активна поставка за автомобил CRM-1 (показана на фигура 17), усъвършенстван модул за работа без ръце HFU-2, микрофон HFM-8 и външен високоговорител HFS-12. Като добавка можете да ползвате опциите: слушалката HSU-1 за конфиденциалност и антенния комплект AMD-2 за по-добро приемане и повишена оперативност (двете се доставят поотделно).


За да поставите комуникатора в поставката

- 1 Затворете капака на комуникатора и завъртете антената в затворено положение.
- 2 Поставете комуникатора в поставката на комплекта за автомобил с конектора напред.
- 3 За да избегнете повреда на конекторите, натиснете комуникатора внимателно надолу, докато се фиксира здраво от заключващия механизъм.

За да направите повикване с комплекта за автомобил

- 1 Въведете желаните номер с клавиатурата или използвайте функцията за търсене, за да намерите име или номер.
- 2 Натиснете . За да проведете конфиденциален разговор, вдигнете слушалката, ако е инсталирана.


За да отговорите на повикване

- 1 Натиснете  или, ако е инсталирана слушалка, вдигнете слушалката.
- 2 Ако в профила на автомобила активирате опцията за автоматичен отговор, комуникаторът ще отговаря автоматично на входящите повиквания.

За преминаване от работа със слушалка към работа без ръце

Натиснете клавиша за избор на Опции веднъж и до 5 секунди поставете слушалката. Ако не натиснете Опции преди да поставите слушалката, разговорът ще се прекрати.

За да прекратите разговора

Натиснете  или, ако е инсталирана слушалка, поставете слушалката на място.

Сензор за запалване на двигателя

Опцията със сензор за запалването на двигателя дава възможност комуникаторът да се включи или изключи автоматично, когато се намира в поставката за зареждане и двигателят на автомобила се запалва и изключва. Това предотвратява възможността комуникаторът да изтощи батерията, ако случайно остане включен за дълъг период от време.

Сензорът за запалване на двигателя ще бъде непрекъснато включен, ако бъде инсталиран. Ако не желаете да активирате сензора за запалване на двигателя, помолете дилъра да не го инсталира.

При изключване на запалването се появява съобщението "Телефонът ще се изключи, ако не се използва". Комуникаторът ще се изключи след 15 секунди, освен ако едновременно не натиснете някой клавиш или не извадите комуникатора от поставката.

Заглушаване радиото на автомобила

С тази опция по време на повикване може да се заглуши радиото на автомобила, ако то поддържа опцията заглушаване. Помолете вашия дилър да активира опцията за заглушаване на радиото по време на инсталирането.

Управление на двигателя на антената

Ако бъде инсталирана, тази опция ще активира електродвигателя на мобилната антена.

Мобилно зарядно устройство LCH-9



Фигура 18

Мобилното зарядно устройство LCH-9 предлага лесен и удобен начин за зареждане на батерията на комуникатора в автомобил. То е съвместимо с повечето гнезда на автомобилните запалки. Включете жака на мобилното зарядно устройство в долния конектор на комуникатора.

Други принадлежности

Слушалки HDC-8L



Фигура 19

Слушалките HDC-8L дават възможност да водите конфиденциален разговор. С помощта на бутона за дистанционно управление, разположен в микрофонната част на слушалките, можете да отговорите и да прекратите повикването. Слушалките се свързват пряко към конектора в долната част на комуникатора.

Щипка за колан ВСН-17



Фигура 20

Щипката за колан ВСН-17 предлага удобен начин да носите комуникатора и той винаги да ви е под ръка.

Кутийка за носене



Фигура 21

Кутийката за носене е разработена специално за комуникатор Nokia 9210 Communicator. Можете да я намерите при дилърите на Нокиа.

Мобилен офис

Карта с памет

Картата с памет е с размер на пощенска марка и е нещо като подвижен склад за комуникатора. Картата с памет увеличава наличната памет за приложения за данни и софтуер. Например можете да заредите нови приложения в комуникатора и да запаметявате файлове от рода на изображения, wav звуци, факсове и документи. Можете да използвате картата с памет и за различни приложения или адресници.

- **Забележка:** Картите с памет, използвани в Nokia 9210 Комуниктор не са съвместими с по-старите модели на Nokia комуниктор, но можете да използвате картите, използвани в Nokia 9110i Комуникатор в модел 9210 след като ги форматирате.

RS-232 адапторен кабел DLR-2L



Фигура 22

Този универсален адапторен кабел дава възможност за свързване с компютър за прехвърляне на данни от и към вашия комуникатор Nokia 9210 Communicator. Той се свързва със серийния порт RS-232 на съвместим компютър. Може да се използва и с усъвършенстваната настолна поставка DCH-10.