



NOKIA 9210

Communicator

CD-ROM-levyn
ohjelmien opas

*Tämän ohjeen sähköistä versiota koskee "Nokian käyttöohjeiden ehdot 7.6.1998"
("Nokia User's Guides Terms and Conditions, 7th June, 1998".)*

Copyright © Nokia Mobile Phones 1997-2001. Kaikki oikeudet pidätetään.

Tämän asiakirjan sisällön jäljentäminen, jakeleminen tai tallentaminen kokonaan tai osittain on kielletty ilman Nokian myöntämää kirjallista lupaa.

Nokia ja Nokia Connecting People ovat Nokia Oyj:n rekisteröityjä tavaramerkkejä. Muut tässä asiakirjassa mainitut tuotteiden ja yritysten nimet voivat olla omistajiensa tavaramerkkejä tai kauppanimiä.

Nokia kehittää tuotteitaan jatkuvasti ja pidättää siksi oikeuden tehdä muutoksia ja parannuksia mihin tahansa tässä asiakirjassa mainittuun tuotteeseen ilman ennakkoilmoitusta.

Nokia ei vastaa välittömistä tai välillisistä vahingoista, mukaan lukien tietojen tai tulojen menetys.

Tämän asiakirjan sisältö tarjotaan "sellaisenaan". Sen tarkkuudesta, luotettavuudesta tai sisällöstä ei anneta mitään suoraa tai epäsuoraa takuuta eikä nimenomaisesti taata sen markkinoitavuutta tai sopivuutta tiettyyn tarkoitukseen, ellei pakottavalla lainsäädännöllä ole toisin määrätty. Nokia varaa itselleen oikeuden muuttaa tätä asiakirjaa tai poistaa sen jakelusta milloin tahansa ilman erillistä ilmoitusta.

Tuotteiden saatavuus voi vaihdella alueittain. Saat lisätietoja lähimmältä Nokia-jälleenmyyjältä.

VAATIMUSTENMUKAISUUSILMOITUS

NOKIA MOBILE PHONES Ltd ilmoittaa vastaavansa siitä, että tuote RAE-3N noudattaa Euroopan neuvoston direktiivin 1999/5/EY määräyksiä.

Sisällysluettelo

CD-ROM-levyn ohjelmat.....	1
Ohjelmien asentaminen CD-ROM-levyltä	1
Etäsynkronointi.....	2
Yksikkömuunnin	6
Tiedostojen katselu.....	8
Notes-sovellus	15
Multimedia converter	19
Pelit.....	22
Muut.....	35



TURVALLISUUTESI VUOKSI Lue nämä ohjeet. Ohjeiden vastainen käyttö saattaa olla vaarallista tai lainvastaista. Lisäohjeita löydät erillisestä Käyttöoppaasta.



LIKENNETURVALLISUUS Älä käytä kommunikaattoria ajaessasi; pysäköi ensin autosi.



HÄIRIÖT Kaikki matkapuhelimet ovat alttiita häiriöille, jotka voivat vaikuttaa niiden toimintaan.



SULJE PUHELIN SAIRAALASSA Noudata ohjeita ja sääntöjä. Sulje puhelin lääketieteellisten laitteiden lähellä.



SULJE PUHELIN LENTOKONEESSA Matkapuhelimet voivat aiheuttaa häiriöitä. Niiden käyttö lentokoneessa on lainvastaista.



SULJE PUHELIN TANKATESSASI Älä käytä puhelinta huoltoasemalla. Älä käytä puhelinta polttoaineen tai kemikaalien läheisyydessä.



SULJE PUHELIN RÄJÄYTYSYÖMAAN LÄHELLÄ Älä käytä puhelinta räjäytystyömaan lähellä. Huomioi rajoitukset ja noudata ohjeita ja määräyksiä.



KÄYTÄ JÄRKEVÄSTI Käytä puhelinta vain normaaliasennossa. Älä koske antenniin tarpeettomasti.






VALTUUTETTU HUOLTO Vain valtuutettu huoltoliike saa asentaa tai korjata puhelimen.


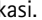


LISÄLAITTEET JA AKUT Käytä vain hyväksytyjä lisälaitteita ja akkuja. Älä liitä yhteensopimattomia tuotteita toisiinsa.



SOITTAMINEN LAITTEEN PUHELIMELLA Sulje kansi ja varmista, että puhelimesta on virta ja että se on verkon kuuluvuusalueella. Näppäile puhelinnumero suuntanumeroineen ja paina -näppäintä. Lopeta puhelu painamalla -näppäintä. Vastaa puheluun painamalla -näppäintä.



HÄTÄPUHELUT Sulje laitteen kansi. Varmista, että puhelimesta on virta ja että se on verkon kuuluvuusalueella. Tyhjennä näyttö pitämällä -näppäintä alhaalla muutaman sekunnin ajan. Näppäile hätänumero ja paina -näppäintä. Ilmoita olinpaikkasi. Älä katkaise puhelua ennen kuin saat luvan siihen.



VARMUUSKOPIOIDEN TEKEMINEN Muista tehdä varmuuskopiot kaikista tärkeistä tiedoista.



LIITTÄMINEN MUIHIN LAITTEISIIN Toiseen laitteeseen liitettäessä lue tarkat turvaohjeet laitteen käyttöohjeista. Älä liitä yhteensopimattomia tuotteita toisiinsa.



INFRAPUNAVAROTOIMET Älä osoita infrapunasädettä kenenkään silmiin äläkä anna sen häiritä muita infrapunalaitteita.

1. CD-ROM-levyn ohjelmat

Tässä oppaassa on tietoja ohjelmista, joita voit asentaa myyntipakkauksesta löytyvältä CD-ROM-levyltä. Nämä sovellukset löytyvät osista Ohjelmia kommunikaattoria varten ja PC-ohjelmat. Huomaa, että joillakin lisäohjelmilla on omat käyttöoppaansa. Ne ovat CD-ROM-levyllä ohjelmien vieressä.

Vihje: Lisätietoja ohjelmien asentamisesta on Käyttöoppaassa.

Ohjelmien asentaminen CD-ROM-levyltä

Kommunikaattorin CD-ROM-levyllä olevat sovellukset ja tiedostot ovat valmiita asennettaviksi tai siirrettäviksi kommunikaattoriin. Tee asennus seuraavasti:

- 1 Varmista, että olet asentanut PC Suite -ohjelman tietokoneeseen. Tämä ohjelma löytyy myyntipakkauksessa olevalta CD-ROM-levyltä.
- 2 Aseta CD-ROM-levy tietokoneen CD-ROM-asemaan.
- 3 Tee joko näin: Kytke kommunikaattori tietokoneeseen myyntipakkauksessa toimitetun sarjakaapelin avulla.
Tai näin: Valmistelee kommunikaattori ja tietokone infrapunayhteyttä varten. Lisätietoja on Käyttöoppaassa.
- 4 CD-ROM-levy avautuu automaattisesti. Jos näin ei tapahdu, avaa CD-ROM-levyn käyttöliittymä napsauttamalla kahdesti tiedostoa Nokia9210.exe CD-ROM-levyn hakemistopuusta.

Vihje: Käytä kommunikaattorissa muistikorttia, jolloin saat lisätilaa CD-ROM-levyllä olevia eri sovelluksia ja tiedostoja varten.

5 Etsi ja valitse asennettava ohjelma CD-ROM-levyn käyttöliittymästä ja napsauta Asenna.

● **Huomaa:** Muista asentaa kommunikaattorisi kielen kanssa samankieliset lisäsovellukset.

Etäsynkronointi

Nokia 9210 Communicatoria varten tarkoitetun Etäsynkronointi-sovelluksen avulla voit synkronoida kalenterin ja osoitetiedot GSM-datapuhelun kautta erilaisten Internet-kalenteri- ja osoitekirjasovellusten sekä useiden toimisto-ohjelmistoratkaisujen (kuten Lotus Notesin) kanssa. Synkronointisovellus käyttää synkronointiin SyncML-tekniikkaa.

Etäpalvelinasetuksia kutsutaan synkronointiprofiileiksi. Voit määrittää useita profiileja, jos tietoja on synkronoitava useiden palvelinten tai sovellusten kanssa.

● **Huomaa:** Jos tarvitset SyncML-yhteensopivuutta koskevia tietoja, ota yhteyttä palveluntarjoajaan tai yrityksen käyttötukeen.

● **Huomaa:** Tässä tuotteessa on SyncML Initiativen kehittämiä ohjelmia.

Uuden synkronointiprofiilin luominen

Kun käynnistät Etäsynkronointi-sovelluksen, nykyinen synkronointiprofiili näkyy päätasolla otsikon *Etäsynkronointi* alla. Jos mitään profiilia ei ole luotu, näkyvässä on teksti (*Profiileja ei määritetty*).

Voit luoda uuden profiilin seuraavasti:



Kuva 1

- 1 Jos profiileja ei ole määritetty, paina **Uusi**. Valintaikkuna avautuu. Jatka vaiheesta 4.
- 2 Jos vähintään yksi profiili on jo määritetty, saat esiin käytettävissä olevat profiilit painamalla päätasolla **Profiilin asetukset**.
- 3 Voit luoda uuden profiilin jonkin vanhan profiilin asetusten perusteella valitsemalla käytettävän profiilin perustaksi ja napsauttamalla **Uusi**. Valintaikkuna avautuu.
- 4 Tee seuraavat määrittäykset:

Yleiset-sivu

Oletusprofiili: Vähintään yksi käytettävissä olevista synkronointiprofiileista on määritettävä oletusprofiiliksi. Voit määrittää tämän profiilin oletukseksi valitsemalla *Kyllä*. Oletusprofiili näkyy päätasolla ja on siten nopeasti käytettävissä.

Profiilin nimi: Anna profiilille kuvaava nimi. Esimerkki: "Toimistokalenteriini". Kullakin profiililla on oltava ainutkertainen nimi.

Valitse|Internet-yhteys|Palvelimen osoite|Portti|HTTP-tarkistus: Saat oikeat arvot palveluntarjoajalta tai järjestelmän pääkäyttäjältä.

■ **Vihje:** Kun lisäät vanhaan profiiliin perustuvaa profiilia, valitse sellainen profiili, jonka arvot ovat lähimpänä uuden profiilin arvoja.

■ **Vihje:** Käytön helpottamiseksi aseta eniten käytetty profiili oletusprofiiliksi.

Käyttäjätunnus: Käyttäjätunnuksesi synkronointipalvelinta varten. Saat oikean tunnuksen palveluntarjoajalta tai järjestelmän pääkäyttäjältä.

Salasana: Kirjoita salasanasasi tähän. Turvallisuussyistä salasana näkyy tähtimerkkeinä (*****). Saat oikean salasanan palveluntarjoajalta tai järjestelmän pääkäyttäjältä.

- **Huomaa:** Asetukset-painike on käytettävissä vain kentässä *HTTP-tarkistus*.

Tiedot-sivu



Kuva 2

Tältä sivulta voit valita palvelimen kanssa synkronoitavat tiedot.

- 1 Valitse sovellus nuolinäppäimellä ja valitse sitten *Kyllä* tai *Ei* napsauttamalla **Muuta**.

- 2 Voit määrittää kalenterin tai osoitetietojen asetukset painamalla **Asetukset**. Valintaikkuna avautuu. Tee seuraavat määrittäykset:
Kalenteritiedosto/Osoitetiedosto: Valitse oikea tietokanta kommunikaattorista painamalla **Selaa**.

Etäkalenteri/Etäosoitekirja: Lisätietoja saat palveluntarjoajalta tai järjestelmän pääkäyttäjältä.

- **Huomaa:** Kalenteritietoja voi synkronoida vain, kun kommunikaattorissa on kalenteritiedosto. Luo kalenteritiedosto Kalenteri-sovelluksen avulla.

Tietojen synkronointi

- 1 Tarkista päätasolla, että olet valinnut oikean profiilin. Paina **Synkr.** Synkronoinnin tila näkyy näytön alareunassa.
- 2 Voit keskeyttää synkronoinnin painamalla **Peru.**
- 3 Saat ilmoituksen, kun synkronointi on päättynyt. Voit avata lokitiedoston painamalla **Näytä loki** tai palata päätasolle painamalla **Sulje.**

Palvelinprofiilien muokkaaminen

- 1 Paina päätasolla **Profiilin asetukset.** Esiin tulee palvelinprofiililista.
- 2 Valitse muokattava profiili nuolinäppäimellä ja paina **Muokkaa.**
- 3 Muokkaa profiilia tarpeen mukaan. Saat oikeat arvot palveluntarjoajalta, järjestelmän pääkäyttäjältä tai käyttöoppaasta. Yksityiskohtaisia asetustietoja on kohdassa Yleiset-sivu sivulla 3 ja kohdassa Tiedot-sivu sivulla 4.
- 4 Hyväksy muutokset ja sulje valintaikkuna napsauttamalla **Sulje.**

Palvelinprofiilien poistaminen

- 1 Paina päätasolla **Profiilin asetukset.** Esiin tulee palvelinprofiililista.
- 2 Valitse poistettava profiili nuolinäppäimellä ja paina **Poista.**

Synkronointi toisen palvelimen kanssa

- 1 Paina päätasolla **Profiilin synkr.** Esiin tulee palvelinprofiililista.
- 2 Valitse profiili ja paina **Synkr.**

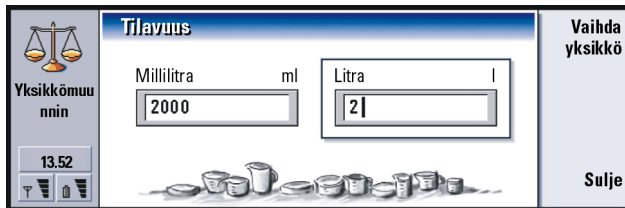
Synkronointilokien katselu

Voit katsoa profiilin viimeisintä synkronointilokia.

- 1 Paina päätasolla **Profiilin synkr.** Esiin tulee palvelinprofiilista.
- 2 Valitse profiili ja paina **Näytä loki.** Lokissa näkyy päivitettyjen, lisättyjen tai poistettujen kohteiden määrä.

Yksikkömuunnin

Nokia 9210 Communicatoria varten tarkoitettua Yksikkömuunnin-sovellusta käytetään mittayksiköiden muuntamiseen.



Kuva 3

Avaa muuntotyökalu valitsemalla muuntoluokka päätasolta ja painamalla **Avaa**.

Muuntoluokat ja yksiköt ovat seuraavat:

Muuntoluokka	Yksikkö A	Yksikkö B
Valutta	USD	EUR
Pinta-ala	ft ²	m ²

Energia	kcal	kJ
Pituus	mi	km
Paino	lb	kg
Voima	hv	kW
Paine	Pa	bar
Lämpötila	F	C
Aika	d	h
Nopeus	mph	km/h
Tilavuus	gal (US)	litra

Kunkin muuntoluokan muuntotyökalussa on kaksi kehystä. Katso kuvaa 3.

Vain yksi kehys kerrallaan voi olla aktiivisena. Kehyksissä on aina toisiaan vastaavat arvot; jos jommankumman kehysten arvoa muutetaan, toinen kehys päivittyy automaattisesti.

● **Huomaa:** Laskimen tarkkuus on rajallinen, ja pyöristysvirheitä voi esiintyä.

Yksikön vaihtaminen

Muuntoluokassa käytettäviä yksiköitä voi tarvittaessa vaihtaa. Esimerkiksi valuuttaluokassa muunto voidaan tehdä valuutasta FRF valuutan USD sijasta.

- 1 Paina **Vaihda yksikkö** haluamasi muuntoluokan muuntotyökalussa. Valintaikkuna avautuu.
- 2 Valitse yksikkö listalta tai etsi yksikkö kirjoittamalla merkkejä hakukenttään.

■ **Vihje:** Kehyksestä toiseen voi siirtyä sarkainnäppäimellä.

■ **Vihje:** Voit poistaa valuutan valitsemalla sen ja painamalla Menu-näppäintä. Valitse sitten *Tiedosto > Poista valuutta...* Paina **Poista**.

3 Voit hyväksyä muutoksen painamalla **Valitse** tai hylätä sen painamalla **Peru**.

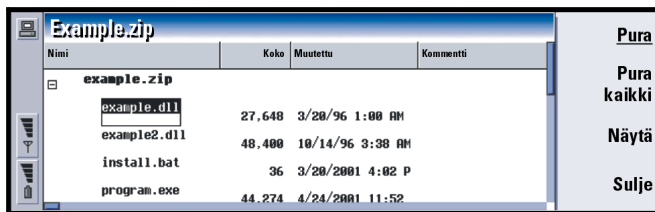
Valuuttayksiköiden lisääminen ja muokkaaminen

● **Huomaa:** Vain valuuttayksiköitä voi muokata, poistaa ja lisätä.

- 1 Valitse ja avaa valuuttaluokka.
- 2 Voit muokata valuuttaa valitsemalla sen ja painamalla **Avaa**.
Voit lisätä valuutan painamalla Menu-näppäintä ja valitsemalla *Tiedosto > Uusi valuutta...*
Valintaikkuna avautuu.
- 3 Tee seuraavat määrittäykset:
Nimi: Valuuttayksikön nimi.
Symboli: Valuuttayksikön lyhenne.
- 4 Määritä seuraava tieto painamalla **Laske suhde**:
Suhde: Perusyksikön perusteella määritetty muuntokurssi.
Valintaikkuna avautuu.
- 5 Määritä uuden ja perusvaluuttayksikön arvot ja paina **OK**.
- 6 Hyväksy muutokset painamalla **Valmis**.

Tiedostojen katselu

Tiedostojen katselu -sovelluksen avulla voidaan katsoa erilaisia tekstinmuokkaus-, grafiikka- ja muita tiedostomuotoja. Lisäksi voidaan avata ja purkaa arkistoituja tiedostoja.



Kuva 4

Tuetut tiedostomuodot

CD-ROM-levyllä on viisi asennustiedostoa, jotka tukevat erilaisia tiedostomuotoja. Seuraavassa on lueteltu käytettävissä olevat asennustiedostot ja niitä vastaavat tuetut tiedostomuodot.

Asennustiedosto	Tuetut tiedostomuodot	Tuetut tiedostojen tarkentimet
Kaikki asennustiedostot	Pelkkä teksti	TXT
	Windows-bittikartta	BMP, RLE, ICO, CUR
	Portable Network Graphics	PNG
	Windows-metatiedosto	WMF, EMF
MS_Powerpoint.sis	Microsoft Powerpoint 3/4/7/97/98/2000	PPT, POT, PPS
MS_Excel.sis	Microsoft Excel 2/3/4/5/7/97/98/2000	XLS, XLC

MS_Office.sis	Microsoft Powerpoint 3/4/7/97/ 98/2000	PPT, POT, PPS
	Microsoft Excel 2/3/4/5/7/97/98/ 2000	XLS, XLC
	Microsoft Word 1/2/4/5/6/7/97/ 98/2000	DOC, WRI
Lotus_WP_AMI.sis	Lotus 1-2-3 v. 1/2/3/4/5/97/ Millenium	WQ1, WKU, WK1, WK3, WK4, WK5, WK6, 123
	Lotus Ami Pro	SAM
	WordPerfect 4/5/6/7/8	WPD
	WordPerfect-grafiikka	WPG
	Lotus Ami Draw	SDW
Other.sis: kuvamuodot	Computer Graphics -metatiedosto	CGM
	Compuserve GIF	GIF
	Paintbrush	PCX, DCX
	Tagged Image File Format	TIF, JPG, JIF
Other.sis: tekstimuodot	Internet Hypertext Markup Language	HTML
	Pelkkä teksti	TXT
	vCard	VCF
	Rich text format	RTF

Other.sis: arkistoidut tiedostot	Winzip, PKZIP	ZIP, EXE
	Unix Gzip	TGZ
	Unix Compress	TAR, TAZ
Other.sis: muut muodot	Microsoft Project	MPP
	Visio	VSD

Tiedostojen katselu

- **Huomaa:** Käytettävissä olevat valikkovaihtoehdot ja -komennot määräytyvät katseltavan tiedoston tyyppin mukaan.

- 1 Valitse *Tiedostojen katselu* Ekstrat-sovellusryhmästä ja paina Enter-näppäintä.
- 2 Avaa-valintaikkuna tulee esiin.
- 3 Etsi tuettu tiedosto painamalla **Selaa** ja paina **OK**. Tiedosto avautuu. Tiedoston tyyppin mukaan käytettävissä ovat seuraavat vaihtoehdot:

Kaikki tiedostot

- Voit muuttaa näkymää painamalla **Suurena** ja **Pienennä**.
- Paina Menu-näppäintä ja valitse *Näytä > Koko näyttö -tila*, jos haluat näytölle pelkästään dokumentin tai tiedoston sisällön.
- Voit lähettää tiedoston painamalla **Lähetä**. Lähetä-valintaikkuna avautuu. Vaihtoehdot ovat *Sähköpostina* / *Infrapunan kautta*. Vahvista lähetys painamalla **Lähetä**.
- Voit sulkea sovelluksen painamalla **Sulje**.

Vihje: Tekstidokumenttia katsellessasi voit valita tekstiä, kopioida sen leikepöydälle ja liittää sen toisiin sovelluksiin.

Tekstidokumentit ja kuvat

- Paina Menu-näppäintä ja sovita tiedosto näytön leveyteen valitsemalla *Kuva|Dokumentti > Sovita leveyteen.*
- Sovita tiedosto näytölle valitsemalla *Kuva|Dokumentti > Sovita ikkunaan.*

Tekstidokumentit ja laskentataulukot

Dokumentti- tai *Taulukko-*valikossa on useita katseluvaihtoehtoja:

- *Luonnosnäkyvä:* Voit valita luonnosnäkyvän painamalla Menu-näppäintä ja valitsemalla *Dokumentti > Luonnosnäkyvä* tai *Taulukko > Luonnosnäkyvä.* Luonnosnäkyvässä dokumentti- tai laskentataulukkotiedoston teksti näkyy yhdellä fontilla. Lisäksi merkien muotoilu, kappaleiden tasaus, rivivälit ja sarkaimet näkyvät. Uputetut tiedostot eivät näy luonnosnäkyvässä.
- *Normaali näkyvä:* Voit valita normaalin näkyvän painamalla Menu-näppäintä ja valitsemalla *Dokumentti > Normaali näkyvä* tai *Taulukko > Normaali näkyvä.* Normaalissa näkyvässä myös kaikki fontit ja upotetut objektit näkyvät samanlaisina kuin alkuperäisessä dokumentissa.
- *Sivunäkyvä:* Voit valita sivunäkyvän painamalla Menu-näppäintä ja valitsemalla *Dokumentti > Sivunäkyvä* tai *Taulukko > Sivunäkyvä.* Sivunäkyvässä dokumentti- tai laskentataulukkotiedoston teksti näkyy samanlaisena kuin alkuperäisessä dokumentissa. Myös kaikki automaattiset rivinvaihdot, sarakkeet, sivun reunukset, ylätekstit, alatekstit ja huomautukset näkyvät.

Kuvat

- Paina Menu-näppäintä ja sovita kuva näytön leveyteen valitsemalla *Kuva > Sovita leveyteen.*
- Sovita kuva näytölle valitsemalla *Kuva > Sovita ikkunaan.*

- Kierrä kuvaa 90 astetta myötäpäivään valitsemalla *Kuva > Kierrä*.
- Voit katsoa kuvaa sellaisena kuin se oli avattaessa valitsemalla *Kuva > Palauta alkuperäinen*.

Arkistoidut tiedostot

- Voit purkaa valitut tiedostot painamalla **Pura**. Kohdekansion valintaikkuna avautuu.
- Voit purkaa kaikki arkistossa olevat tiedostot painamalla **Pura kaikki**.
- Voit katsoa arkistossa olevaa tiedostoa painamalla **Näytä**.

Voit myös lajitella arkiston sisällön.

- Määritä lajitteluperuste valitsemalla *Muokkaa > Lajitteluperuste*. Vaihtoehdot ovat *Nimil Päivämääräl Koko*.
- Määritä lajittelujärjestys valitsemalla *Muokkaa > Lajittelujärjestys*. Vaihtoehdot ovat *Nouseva/Laskeva*.

Powerpoint-esitykset

Voit katsoa kalvoja painamalla Menu-näppäintä ja valitsemalla *Kalvo > Seuraava kalvo / Edellinen kalvo*. Muut *Kalvo*-valikon komennot toimivat aivan samalla tavalla kuin *Kuva*-valikon komennot.

■ **Vihje:** *Seuraava kalvo / Edellinen kalvo* -komentojen pikanäppäimet ovat Shift-Ctrl-N ja Shift-Ctrl-P.

Tiedostojen katselun valintojen määrittäminen

Paina Menu-näppäintä ja valitse *Näytä > Valinnat*. Esiin tulee kaksisivuinen valintaikkuna. Tee seuraavat määrittäykset:

Näytä-sivu

Oletusfontti: Voit valita oletusfontin painamalla **Muuta**. Fontti-valintaikkuna avautuu.

Näytä tuntemattomat tiedostot: Määrittää, miten katselusovellus käsittelee tuntemattomia tiedostotyyppisiä. Vaihtoehdot ovat *Tekstinä*/*Heksadesimaalina*/*Ei näytetä*.

Näytä ei-tuetut tiedostot: Määrittää, miten katselusovellus käsittelee ei-tuettuja tiedostotyyppisiä. Vaihtoehdot ovat *Kysy käyttäjältä*/*Avaa rekisteröidyssä sovelluksessa*/*Tuntemattomina*.

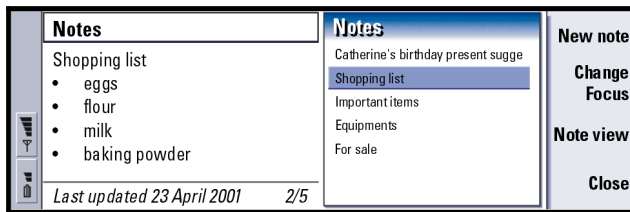
Muut-sivu

Näytä ruudukko: Valitse laskentataulukon ruudukon oletusasetus. Vaihtoehdot ovat *Kyllä*/*Ei*.

Arkistojen lajitteluperuste: Valitse arkistotiedostojen oletuslajitteluperuste. Vaihtoehdot ovat *Nimi*/*Päivämäärä*/*Tyyppi*/*Koko*.

Lajittelujärjestys: Valitse oletuslajittelujärjestys. Vaihtoehdot ovat *Nouseva*/*Laskeva*.
Voit sulkea valintaikkunan painamalla **Sulje**.

Notes-sovellus



Kuva 5

Notes on yksinkertainen tekstinmuokkaustila, jossa voidaan kirjoittaa lyhyitä muistiinpanoja ja luoda muistiinpanolistoja. Muistiinpanoista voi luoda muistiinpanolistan. Listan voi lajitella usealla eri tavalla ja tallentaa muistikirjaksi. Notes-sovelluksessa on monia tekstinkäsittelyohjelmista löytyviä vakiokomentoja.

Notes on saatavissa vain englanniksi.

Muistiinpanojen ja muistikirjojen lisääminen ja poistaminen

Voit lisätä uuden muistiinpanon painamalla **New note**.

Voit poistaa muistiinpanon painamalla Menu-näppäintä ja valitsemalla *File > Delete note*.

Voit lisätä uuden muistikirjan painamalla Menu-näppäintä ja valitsemalla *File > New file*. Eri aiheille voi lisätä omia muistikirjoja.

Vihje:

Muistiinpanonäkymässä voi kätevästi muokata suuria tekstimääriä. Jaetussa näkymässä voi selata muistikirjaa.

Vihje: Sanamäärän

laskemistoiminto on hyödyllinen, jos haluat lähettää muistiinpanon tekstiviestinä, jonka enimmäismerkkimäärä on noin 160.

Näkymät

Voit katsoa muistiinpanon sisältöä tai sekä muistiinpanoa että muistiinpanolistaa. Voit valita näkymän painamalla Menu-näppäintä ja valitsemalla *View > Split view/ Note view*.

Voit siirtyä näkymästä toiseen jaetussa näkymässä painamalla **Change Focus**.

Jos haluat katsoa nykyistä näkymää koko näytöllä, paina Menu-näppäintä ja valitse *View > Full screen*. Voit palata normaaliin näkymään valitsemalla uudelleen *Full screen*.

Muistiinpanon tekstin muotoileminen

- 1 Valitse muokattava teksti.
- 2 Paina Menu-näppäintä ja valitse vaihtoehtoja *Format*-valikosta: Valitse *Font...*, jos haluat muuttaa tekstissä käytetyn fontin tai lihavoida, kursivoida tai alleviivata tekstiä tai lisätä luettelomerkkejä.

Muistiinpanon sanamäärän laskeminen

Paina Menu-näppäintä ja valitse *Tools > Word count*.

Oikeinkirjoituksen tarkistaminen

Jos olet asentanut Spell checker -sovelluksen, voit tarkistaa muistiinpanon oikeinkirjoituksen seuraavasti:

- 1 Paina Menu-näppäintä ja valitse *Tools > Spell check*.
- 2 Jos haluat saada ehdotuksia tuntemattomalle sanalle, korosta *Ehdotukset* kohta ja valitse **Muuta**.

Muistiinpanojen lajittelu

Voit lajitella muistiinpanoja muistikirjassa seuraavasti:

- 1 Paina Menu-näppäintä, valitse ensin *Tools > Sort by* ja sitten lajitteluperuste. Vaihtoehdot ovat *Creation Date*/*Last Modified Date*/*Title*.
- 2 Voit valita lajittelujärjestyksen painamalla Menu-näppäintä, valitsemalla ensin *Tools > Sorting Order* ja sitten *Ascending* tai *Descending*.

Asetukset

Voit katsoa Notes-sovelluksen asetuksia painamalla Menu-näppäintä ja valitsemalla *Tools > Preferences*. Esiin tulee kaksisivuinen valintaikkuna. Tee seuraavat määrittäykset:

View Preferences -sivu

Show title of entries on - Määritä, näkykö listanäkymä jaetussa näkymässä vasemmalla vai oikealla.

Note width - Määritä muistiinpanonäkymän leveys jaetussa näkymässä. Valittavissa ovat arvot 10 - 80 %.

Display - Määritä näytön alareunassa olevalla tilarivillä näkyvän päivämäärän tyyppi. Vaihtoehdot ovat *Last update date* / *Creation date*.

Note Preferences -sivu

Always start on a new note - Voit valita, luoko Notes automaattisesti uuden muistiinpanon käyttäjälle. Vaihtoehdot ovat *No* / *Yes*.

Include in list - Voit määrittää, miten paljon tekstiä näkyy muistiinpanolistalla jaetussa näkymässä. Vaihtoehdot ovat *First line* / *All text*. Jos valitset *First line* -vaihtoehdon, vain muistiinpanon ensimmäinen rivi näkyy. Jos valitset *All text* -vaihtoehdon, näkyviin tulee mahdollisimman paljon tekstiä.

Muistiinpanojen tulostaminen

Voit tulostaa muistiinpanon painamalla Menu-näppäintä ja valitsemalla *File > Printing > Print...*

Voit määrittää sivun asettelun painamalla Menu-näppäintä ja valitsemalla *File > Printing > Page setup...*

Jos haluat katsoa sivua etukäteen näytöllä ennen tulostamista, paina Menu-näppäintä ja valitse *File > Printing > Print preview...*

Muistiinpanojen etsiminen

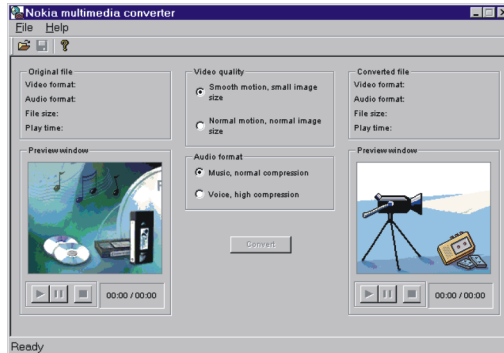
Etsintäikkunan avulla voidaan nopeasti ja helposti etsiä tai korvata tekstiä koko muistikirjasta.

- 1 Paina Menu-näppäintä ja valitse *Edit > Find*.
- 2 Kirjoita etsittävä teksti. Paina **Korvaa** ja kirjoita korvaava teksti.
- 3 Voit tarkentaa hakua painamalla **Valinnat** ja valitsemalla saman kirjainkoon haun tai kokonaisten sanojen tai vain sanan osien haun.
- 4 Paina **Etsi**. Notes etsii tekstiä nykyisestä muistiinpanosta ja sitten muistikirjan muista muistiinpanoista.
- 5 Voit etsiä seuraavan esiintymän painamalla **Etsi seuraava**.

Multimedia converter

Multimedia converter on PC-sovellus. Multimedia converterin avulla voidaan muuntaa tavallisia videotiedostomuotoja NIM-muotoon, jota Nokia 9210 Communicator pystyy toistamaan. Myös tavallisia äänitiedostomuotoja voidaan muuntaa WAV-muotoon, ja WAV-muotoisia äänitiedostoja voidaan optimoida käytettäväksi Nokia 9210 Communicatorissa. Muunnettuja WAV-tiedostoja voi käyttää esimerkiksi soittoääninä.

■ **Vihje:** NIM tarkoittaa Nokia Interleaved Multimedia -tiedostomuotoa.



Kuva 6

Multimedia converterin käytöstä on suuria etuja:

- Kun tiedosto muunnetaan, muunnetun ääni- tai videotiedoston koko on yleensä paljon pienempi kuin alkuperäisen tiedoston. Sen ansiosta tiedoston toistaminen kommunikaattorilla ei vaadi paljon suoritustehoja ja on sujuvampaa. Itse asiassa monia tiedostoja ei voi toistaa kommunikaattorilla ollenkaan ilman muuntamista.

- Toistettaessa WAV-tiedosto kommunikaattorilla äänen laatu on parempi.
- **Huomaa:** Multimedia converter tukee useimpia tiedostoja, joita voi toistaa Windowsin Mediasoittimella. Se, mitä tiedostoja järjestelmä tukee, määräytyy siihen asennetun Mediasoittimen version ja asennettujen ääni- ja kuvasignaalin pakkaushallintaohjelmien mukaan. Tavallisesti Multimedia converter pystyy tukemaan useimpia AVI-, WAV-, MPG- ja MP3-tiedostoja.

Pelkän äänitiedoston optimointi

- 1 Valitse valikosta *File > Open*. Valintaikkuna avautuu.
- 2 Etsi muunnettava äänitiedosto selaamalla ja napsauta **OK**. Tiedoston tiedot siirtyvät ikkunan vasemmalla puolella oleviin *Original file* -kenttiin. Kentissä näkyy tiedoston tyyppi ja koko sekä toisto aika.
- 3 Valitse jompikumpi *Audio format* -kentän vaihtoehtoista:
Low compression: Jos halutaan paras äänen laatu.
Normal compression: Äänen laatu on hieman huonompi mutta tiedoston koko huomattavasti pienempi.
- 4 Napsauta **Convert**. Muunnetun tiedoston tiedot siirtyvät ikkunan oikealla puolella oleviin *Converted file* -kenttiin.
- 5 Tallenna uusi tiedosto valitsemalla valikosta *File > Save as*.

Videotiedoston muuntaminen

- 1 Valitse valikosta *File > Open*. Valintaikkuna avautuu.
- 2 Etsi muunnettava videotiedosto selaamalla ja napsauta **OK**. Tiedoston tiedot siirtyvät ikkunan vasemmalla puolella oleviin *Original file* -kenttiin. Kentissä näkyy tiedoston tyyppi ja koko sekä toistoaika.
- 3 Valitse jompikumpi *Video quality* -kentän vaihtoehdoista:
Smooth motion, small image size: Jos halutaan suurin mahdollinen kuvataajuus.
Normal motion, normal image size: Kuvan koko on normaali, mutta liike ei ole aivan niin sulavaa.
- 4 Jos tiedostossa on sekä kuvaa että ääntä, valitse jompikumpi *Audio format* -kentän vaihtoehdoista:
Music, normal compression: Valitse tämä, jos lähdetiedostossa on musiikkia tai muuta korkealaatuista ääntä edellyttävää materiaalia.
Voice, high compression: Jos alkuperäisessä tiedostossa on vain puhetta tai pieni tiedostokoko on tärkeämpi kuin äänen laatu.
- 5 Napsauta **Convert**. Muunnetun tiedoston tiedot siirtyvät ikkunan oikealla puolella oleviin *Converted file* -kenttiin.

■ **Vihje: Frame rate** ilmaisee sen, kuinka nopeasti yksittäiset kuvat, jotka peräkkäin muodostavat liikkeen vaikutelman, näkyvät filmissä tai videossa. Kuvataajuus ilmoitetaan kuvina sekunnissa (fps). Mitä vähemmän kuvia, sitä enemmän video nykii.

■ **Vihje:** Voit toistaa alkuperäisen tiedoston ennen muuntamista ja muunnetun tiedoston muuntamisen jälkeen. Esikatselunäyttöjen alapuolella olevien säädinten avulla voit aloittaa ja lopettaa toistamisen tai pitää siinä tauon.

■ **Vihje:** Nokian pelipalvelut saat käyttöösi liittymällä Club Nokiaan osoitteessa www.club.nokia.fi.

6 Tallenna uusi tiedosto valitsemalla valikosta *File > Save as*.

● **Huomaa:** Tiedostojen toistamista ei voi aloittaa muuntamisen aikana.

Muunnetut tiedostot voi kopioida kommunikaattoriin PC Suite Nokia 9210 Communicatorille -ohjelman avulla. Lisätietoja on myyntipakkauksesta löytyvästä PC Suite -oppaasta.

Pelit

Kommunikaattori ei ole vain tehokas työkalu, vaan se tarjoaa myös jännittävää vapaa-ajan viihdettä. Tästä osasta löydät upeita pelejä, joita voit pelata Nokia 9210 Communicatorilla.

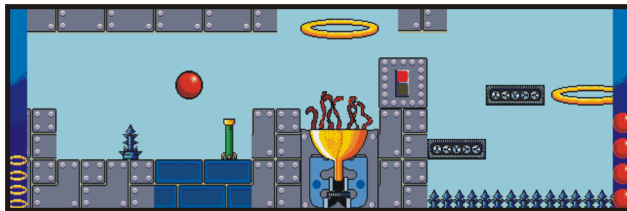
Asentaminen

Varmista, että Nokia 9210 Communicator on kytkettynä tietokoneeseen. Avaa CD-ROM-levy, valitse asennettava peli kansioista Ohjelmia kommunikaattoria varten/Pelit ja paina **Asenna**.

Bounce

Bounce on peli, jossa ohjataan pientä palloa vaarallisessa maailmassa. Palloa pompotetaan ja vieritetään kullakin tasolla, ja samalla vältetään vaaroja ja kerätään renkaita, joita tarvitaan avaamaan pääsy seuraavalle tasolle.

Kumilaattojen avulla pallon saa pomppaamaan korkeammalle tai voi jopa kumota painovoiman ja siten päästä käsiksi vaikeasti napattaviin renkaisiin. Ohjeet löytyvät pelistä. Bounce on vain englanninkielinen.



Kuva 7

Vaatimukset

Bounce edellyttää, että Nokia 9210 Communicatorissa on vähintään 1,5 megatavua vapaata muistia ja 800 kilotavua vapaata levytilaa tai muistikortti.

Bounce-pelin aloittaminen

- 1 Valitse Bounce-kuvake Ekstrat-sovellusryhmästä nuolinäppäimellä ja paina **Avaa**.
- 2 Kun esiin tulee Bouncen animaatiologo, siirry päävalikkoon painamalla jotakin näppäintä.
- 3 Voit valita kohteita valikosta siirtymällä haluamasi kohteen kohdalle nuolinäppäimellä ja painamalla Enter-näppäintä.

Main Screen -valikko

Main Screen -valikossa on viisi vaihtoehtoa: *Start Game*, *Online*, *Options*, *High Scores* ja *Quit*.

Jos haluat lopettaa, valitse *Quit*-vaihtoehto painamalla nuolinäppäimen >-nuolta ja paina Enter-näppäintä tai alinta komentopainiketta.

Start Game -valikko

Start Game -valikossa on neljä vaihtoehtoa: *New Game*, *Continue*, *Instructions* ja *Back*.

New Game aloittaa uuden pelin tasolta 1.

Continue vie Continue-valikkoon.

Instructions käynnistää pelin ominaisuuksien automaattisen esittelyn.

Back vie takaisin päävalikkoon.

Continue-valikko

Continue-valikossa on neljä paikkaa aiemmin tallennetuille peleille. Kussakin paikassa näkyy tallennetun pelin tasonumero ja jäljellä olevien elämien määrä. Valitsemalla paikan pelin voi aloittaa uudelleen tallennetun tason alusta, ja jäljellä on niin monta elämää kuin silloin, kun peli tallennettiin. Kun lataat tallennetun pelin, pistemäärä on nolla, joten ainoa tapa saada suurin mahdollinen pistemäärä on pelata pelin jokainen taso yhdellä kertaa! *Back* vie takaisin päävalikkoon.

Online-vaihtoehto

Valitsemalla *Online*-vaihtoehdon voit muodostaa yhteyden Nokia 9210 Communicatorin pelien kotisivulle. Huomaa, että kommunikaattoriin on oltava määritetty Internet-yhteyden asetukset, jotta tämä toimisi. Kun suljet selaimen, pääset takaisin Bounce-päävalikkoon. Kotisivulla kannattaa käydä usein katsomassa tätä ja muita pelejä koskevia neuvoja, vihjeitä ja uutisia.

- **Huomaa:** Kommunikaattorin puhelimen on oltava päällä, jotta tätä toimintoa voisi käyttää. Älä kytke puhelimeen virtaa silloin, kun matkapuhelimen käyttö on kielletty tai se voi aiheuttaa häiriöitä tai vaaratilanteen.

Options-valikko

Options-valikossa on kolme vaihtoehtoa: *Change Keys*, *Change Sound* ja *Back*. *Change Keys* -vaihtoehdolla voit määrittää ohjausnäppäimet uudelleen. *Change Sound* -vaihtoehdolla voit asettaa ääniefektien äänenvoimakkuuden. *Back* vie takaisin päävalikkoon.

Ennätyspisteet

High Scores -vaihtoehdolla saat esiin suurimmat pistemääräsi Bouncessa. Voit palata Main Screen -valikkoon valitsemalla *Back*.

Ohjausnäppäimet

Nuolinäppäimen <- ja >-nuolella siirretään palloa vasemmalle ja oikealle. Pallon saa pomppaamaan välinäppäimellä. Ohjausnäppäimiä voi muuttaa *Options*-valikon *Change Keys* -vaihtoehdolla.

Koon muuttaminen

Pallon koko voi muuttua, jos se koskettaa sopivia objekteja. Suuri pallo pomppaa korkeammalle ja liikkuu nopeammin kuin pieni pallo ja pystyy myös kellumaan vedessä. Pieni pallo mahtuu läpi pienistä aukoista.

Esittely

Pelissä on monia erilaisia elementtejä. Voit katsoa pelin ominaisuuksien esittelyä valitsemalla *Instructions*-vaihtoehdon *Start Game* -valikosta. Voit poistua esittelystä milloin tahansa painamalla jotakin näppäintä.

Pelin pysäyttäminen

Pelin voi pysäyttää painamalla Esc-näppäintä tai mitä tahansa komentopainiketta. Kun peli on pysäytetty, voit siirtyä *Options*-valikkoon ja määrittää näppäimet uudelleen tai muuttaa äänenvoimakkuutta. Voit myös lopettaa pelaamisen tai jatkaa sitä.

Tasojen välillä

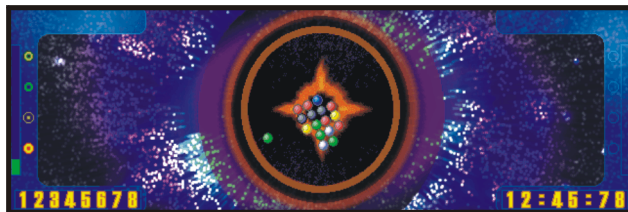
Tason lopussa voit tallentaa pelin, muuttaa pelin valintoja, poistua pelistä tai jatkaa peliä. Jos tallennat pelin, esiin tulee neljän pelintallennuspaikan lista, jossa ovat jo tallennettujen pelien tasonumerot. Jos valitset *Options*, esiin tulee sama lista kuin päävalikon *Options*-valikossa. Jos valitset *End game*, nykyinen peli päättyy ja esiin tulee päävalikko. Valitsemalla *Continue* pääset seuraavalle tasolle.

Pelin päättyminen

Peli päättyy, kun joko pääset läpi kaikista tasoista tai menetät kaikki elämäsi. Jos pistemääräsi on tarpeeksi suuri pelin päättyessä, voit halutessasi lisätä nimesi pistetaulukkoon.

Triplepop

Triplepop on nopeampoinen peli, jossa eriväriset pallot lentävät sivuilta näytölle ja muodostavat kasan näytön keskelle. Pyörittämällä kasaa saat vapaasti lentävät pallot laskeutumaan haluamaasi paikkaan. Kun saat kolme samanväristä palloa vierekkäin, ne pokahtavat! Jos et ole tarpeeksi nopea, kasa kasvaa liian suureksi ja häviät. Triplepop on vain englanninkielinen.



Kuva 8

Vaatimukset

Triplepop edellyttää, että Nokia 9210 Communicatorissa on vähintään 1,5 megatavua vapaata muistia ja 800 kilotavua vapaata levytilaa tai muistikortti.

Triplepop-pelin aloittaminen

- 1 Valitse Triplepop-kuvake **Ekstrat**-sovellusryhmästä nuolinäppäimellä ja paina **Avaa**.
- 2 Kun esiin tulee Triplepopin animaatiologo, siirry päävalikkoon painamalla jotakin näppäintä.
- 3 Voit valita kohteita valikosta siirtymällä haluamasi kohteen kohdalle nuolinäppäimellä ja painamalla Enter-näppäintä.

Main Screen -valikko

Main Screen -valikossa on viisi vaihtoehtoa: *Start Game*, *Online*, *Options*, *High Scores* ja *Quit*. Jos haluat lopettaa, valitse *Quit*-vaihtoehto painamalla nuolinäppäimen >-nuolta ja paina Enter-näppäintä tai alinta komentopainiketta.

Start Game -valikko

Start Game -valikossa on neljä vaihtoehtoa: *New Game*, *Change Skill*, *Instructions* ja *Back*. *New Game* aloittaa uuden pelin valittuna olevalla taitotasolla. *Change Skill* vie *Skill Options* -näyttöön, jossa voit muuttaa taitotason, ja valitsemalla *Instructions* saat esiin peliohjeet. *Back* vie takaisin Main Screen -valikkoon.

Taitotason muuttaminen

Skill Options -valikossa on kolme mahdollista taitotasoa (*Easy*, *Medium* ja *Hard*) sekä *Back*-vaihtoehto, jolla voi palata päävalikkoon. Valittuna oleva taitotaso näkyy korostettuna.

Online-vaihtoehto

Valitsemalla *Online*-vaihtoehdon voit muodostaa yhteyden Nokia 9210 Communicatorin pelien kotisivulle. Huomaa, että kommunikaattoriin on oltava määritetty Internet-yhteyden asetukset, jotta tämä toimisi. Kun suljet selaimen, pääset takaisin Triplepop-päävalikkoon.

- **Huomaa:** Kommunikaattorin puhelimen on oltava päällä, jotta tätä toimintoa voisi käyttää. Älä kytke puhelimeen virtaa silloin, kun matkapuhelimen käyttö on kielletty tai se voi aiheuttaa häiriöitä tai vaaratilanteen.

Options-valikko

Options-valikossa on kolme vaihtoehtoa: *Change Sound*, *Change Keys* ja *Back*. *Change Sound* -vaihtoehdolla voit asettaa ääniefektien äänenvoimakkuuden. *Change Keys* -vaihtoehdolla voit määrittää ohjausnäppäimet uudelleen, ja *Back* vie takaisin päävalikkoon.

Ennätyspisteet

High Scores -vaihtoehdolla saat esiin suurimmat pistemääräsi Triplepopissa. Voit palata Main Screen -valikkoon valitsemalla *Back*.

Pelin kulku

Pelissä ohjataan pallojen muodostamaa kasaa, jossa on musta kivi keskellä. Pelin aikana palloja ilmestyy vasemmalta ja oikealta, ja ne liikkuvat keskustaa kohti ja tarttuvat kasaan.

Kasaa voi kierrättää nuolinäppäimen <- ja >-nuolilla, jolloin pallot voi saada osumaan haluttuun kohtaan. Kasa kasvaa, kunnes se ylittää ympyrämuotoisen rajan, jolloin peli päättyy.

Palloja on neljänvärisiä: punaisia, vihreitä, keltaisia ja sinisiä. Vähintään kolmen samanvärisen pallon muodostamat ketjut poksahtavat ja katoavat, ja jokaisesta poksahthaneesta pallosta saa 5 pistettä. Varo myöhemmin liikkumattomia palloja. Liikkumattomien pallojen ketjut eivät poksahda itsestään, vaan silloin, kun toisenväriset pallot etenevät niiden kautta.

Kun aika kuluu, kasaan kuuluvat pallot alkavat vilkkua ja muuttuvat lopulta kiveksi. Kiviä voi tuhota vain laukaisemalla erityisiä bonuspalloja niitä kohti.

Pelin alkaessa bonuspallomittari on tyhjä. Voit täyttää sen poksauttamalla vähintään neljä palloa kerralla. Mitä pitempi ketju, sitä suurempi bonus. Kun mittari täyttyy, kuvakkeisiin syttyvä valo osoittaa, mikä bonuspallo laukaistaan painettaessa <tulitus>-näppäintä. Bonuspalloja on neljä erilaista, ja kukin niistä vaikuttaa eri tavalla kasaan.

Vaikutukset ovat seuraavat:

- poksauttaa sen kohdan vieressä olevat pallot, jossa se osuu kasaan
- poksauttaa pallot osumakohdasta keskuskiveen
- poksauttaa pallojen kehän kasan ympäriltä osumakohdassa
- poksauttaa kaikki pallot sen kehän sisältä ja yläpuolelta, johon se osuu

Jos pistemääräsi on tarpeeksi suuri pelin päättyessä, voit halutessasi lisätä nimesi pistetaulukkaan.

Ohjausnäppäimet

Oletusohjausnäppäimet ovat seuraavat:

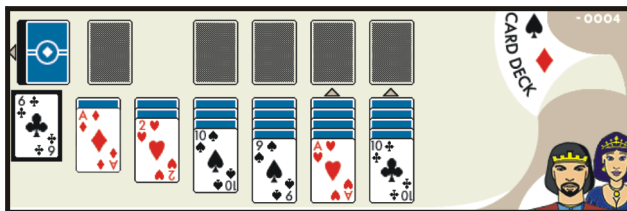
- Vasemmalle - nuolinäppäimen <-nuoli
- Oikealle - nuolinäppäimen >-nuoli
- Tulitus - välinäppäin

Pelin pysäyttäminen

Pelin voi pysäyttää painamalla Esc-näppäintä tai mitä tahansa komentopainiketta. Kun peli on pysäytetty, voit siirtyä Game Options -näyttöön ja määrittää näppäimet uudelleen tai muuttaa äänenvoimakkuutta. Voit myös lopettaa pelaamisen tai jatkaa sitä.

Card Deck

Pasianssipelit kuuluvat ehkä maailman tunnetuimpiin ja suosituimpiin korttipelihin. Nokia 9210 Communicatorin Card Deck tarjoaa mielenkiintoista viihdettä ja useita pasianssipelejä.



Kuva 9

Vaatimukset

Card Deck edellyttää, että Nokia 9210 Communicatorissa on noin 1,2 megatavua vapaata muistia ja 400 kilotavua vapaata levytilaa tai muistikortti.

Card Deckin käynnistäminen

- 1 Valitse Card Deck -kuvake **Ekstrat**-sovellusryhmästä nuolinäppäimellä ja paina **Avaa**.
- 2 Kun esiin tulee Card Deck -aloitusnäyttö, paina *Play* ja valitse peli listalta. Lisätietoa pelien säännöistä saat painamalla Ctrl + H.

Ohjausnäppäimet

- Kohdistinta siirretään nuolinäppäimellä.
- Pakasta toiseen siirrytään painamalla nuolinäppäimen <- tai >-nuolta.
- Pakassa siirrytään painamalla ylä- ja alanuolia.

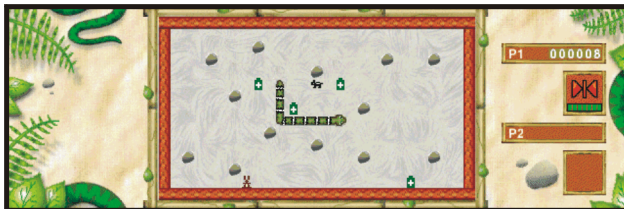
- Kortti poimitaan ja asetetaan painamalla välinäppäintä tai <Z>-näppäintä.
- Uudet kortit jaetaan pöydälle painamalla Enter-näppäintä.

Online-vaihtoehto

Nokia 9210 Communicatorin pelien kotisivulta osoitteesta www.nokia.com/games/92xx löydät tätä ja muita pelejä koskevia neuvoja ja vihjeitä.

Snake EX

Snake EX on Nokian klassisen matopelin parannettu versio Nokia 9210 Communicatoria varten.



Kuva 10

Vaatimukset

Snake EX edellyttää, että Nokia 9210 Communicatorissa on noin 1,2 megatavua vapaata muistia ja 650 kilotavua vapaata levytilaa.

Snake EX -pelin aloittaminen

- 1 Valitse Snake EX -kuvake **Ekstrat**-sovellusryhmästä nuolinäppäimellä ja paina **Avaa**.

- 2 Kun esiin tulee Snake EX:n animaatioalitusnäyttö, paina *Settings* ja *Mode* ja valitse sitten ohjausnäppäimet, vaikeustaso ja monen pelaajan asetukset.
- 3 Aloita uusi peli painamalla *Play*.

Pelin kulku

Ohjaa mato ruoan luo, jotta saisit sen kasvamaan pituutta. Matoa ei voi pysäyttää, eikä sitä saa kulkemaan takaperin. Vältä osumasta seiniin tai madon takapäähän. Ruoan lisäksi pelialueella on powerup-kohteita. Powerup-kohteet voivat joko helpottaa peliä tai tehdä siitä tilapäisesti vaikeamman. Ne näkyvät kysymysmerkeinä näytöllä. Niiden vaikutus on salaisuus, kunnes mato syö ne.

Pelissä on kaksi tilaa. Klassisessa tilassa voidaan valita sokkelo, jossa pelataan, ja madon liikkumisnopeus. Extreme-tilassa edetään sokkelosta toiseen, kun on saavutettu tietty pistemäärä.

Voit myös haastaa ystäväsi pelaamaan. Kaksinpeliä voi pelata joko yhdellä laitteella tai kahdella laitteella infrapunayhteyden kautta.

Ohjausnäppäimet ja kieli

Matoa voi ohjata kolmella eri tavalla:

- Suoraan – käytä nuolinäppäintä
- Suunnan muuttaminen – käytä nuolinäppäimen <- ja >-nuolia. Mato kääntyy myötä- tai vastapäivään.
- Vinosti – käytä vinonuolia. Esimerkiksi vasen ylänuoli kääntää madon ylöspäin tai vasemmalle ja oikea alanuoli kääntää madon alaspäin tai oikealle.

Madolla on kieli. Sen avulla mato voi napata ruokaa etäältä. Kieltä ohjataan välinäppäimellä.

Vaikeustasot

Pelissä on viisi vaikeustasoa. Ensimmäisellä tasolla mato liikkuu hitaasti, ja sitä on helppo ohjata. Ylemmillä tasoilla mato liikkuu nopeammin, mutta ruoan syömisestä saa enemmän pisteitä.

Sokkelot

Klassisessa tilassa voidaan valita sokkelo pelin alussa. Sokkeloissa on erilaisia ruokia ja powerup-kohteita. Extreme-tilassa aloitetaan ensimmäisestä sokkelosta ja edetään vaikeampaa sokkeloon, kun on saavutettu tietty pistemäärä.

Powerup-kohteet

Pelissä on seitsemän erilaista powerup-kohdetta. Ne voivat tehdä pelistä helpomman tai vaikeamman tilapäisesti. Koskaan ei tiedä etukäteen, millainen powerup on kyseessä.

- Foodfest: pelialueelle ilmestyy lisäruokaa.
- Invincibility: Mato voi liikkua seinien ja takapäänsä läpi kuolematta.
- Reducer: lyhentää matoa. Vaikutus on pysyvä.
- Relax: hidastaa matoa.
- Reverse: muuttaa pelin ohjausnäppäimet päinvastaisiksi.
- Tongue: kaksinkertaistaa kielen pituuden.
- Turbo: tekee madon nopeammaksi.

Muut

Fontit

Muut-alikansiossa on saatavilla kommunikaattoria varten lisäfontteja, joiden avulla voi vaihtaa merkkien ulkoasua.

Spell checker

Jos asennat Spell checker -sovelluksen Nokia 9210 Communicatoriin, voit tarkistaa sanojen ja tekstin oikeinkirjoituksen sovelluksissa (esimerkiksi Tekstinkäsittely-sovelluksessa), joissa *Oikeinkirjoituksen tarkistus...* -komento on käytettävissä valikkolistalla. Yksityiskohtaisia tietoja oikeinkirjoituksen tarkistamisesta on Käyttöoppaan kohdassa Oikeinkirjoituksen tarkistaminen sivulla 30.

- **Huomaa:** Vain englanninkielisen tekstin ja sanojen oikeinkirjoituksen voi tarkistaa.